



**Федеральное государственное бюджетное учреждение науки  
Институт социально-экономического развития территорий  
Российской академии наук**

# **ЗДОРОВЬЕ НОВОРОЖДЕННЫХ ДЕТЕЙ: УСЛОВИЯ И ФАКТОРЫ ФОРМИРОВАНИЯ**

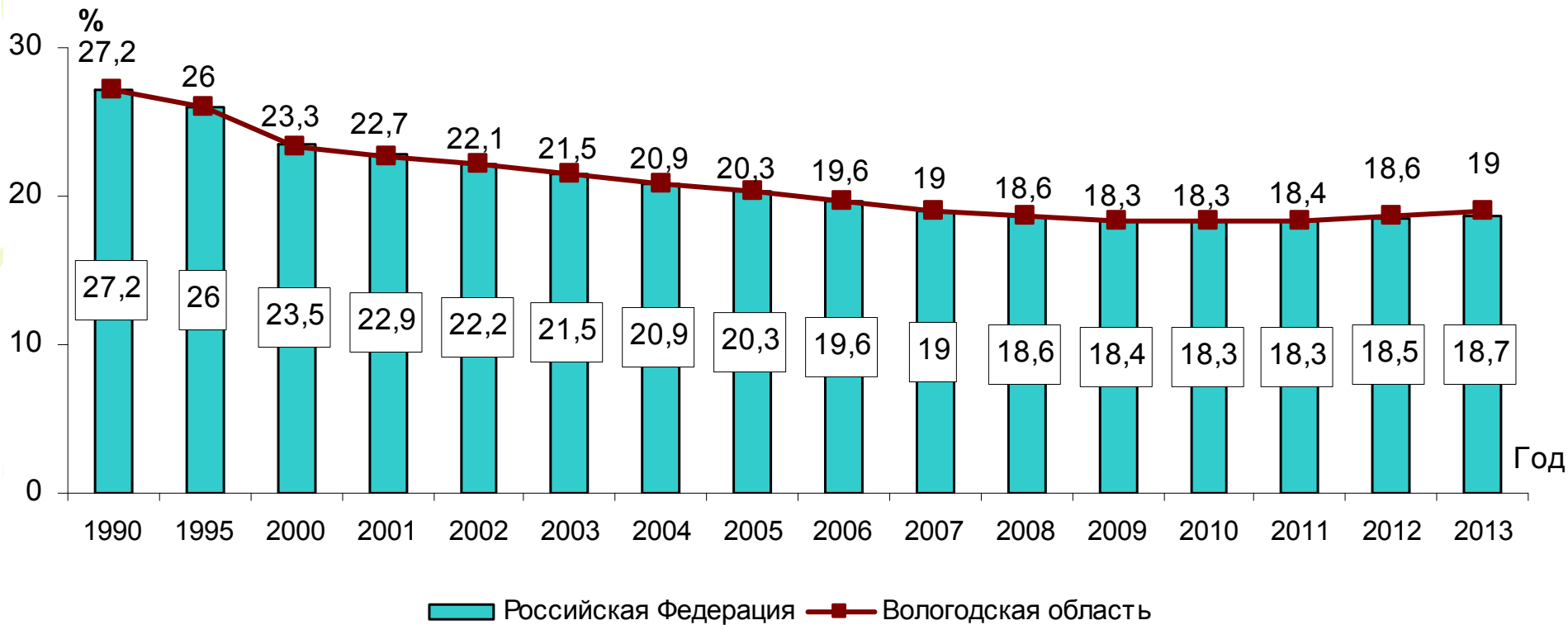
**м.н.с. КОНДАКОВА Наталья Александровна**

**Вологда  
01 декабря 2014 г.**

Цель исследования – медико-социологическое исследование состояния здоровья новорожденных детей, выявление факторов его формирующих.

Задачи:

1. Изучить количественные и качественные характеристики здоровья детского населения.
2. Проанализировать состояния здоровья новорожденных детей за 1995 -2014 гг.
3. Провести анализ социальных, экономических, экологических, медицинских и психологических условий, в которых рождаются дети.
4. Выявить и проследить взаимосвязи между показателями здоровья и социально-экономическими, медицинскими, поведенческими факторами.
5. Оценить основные показатели системы родовспоможения.



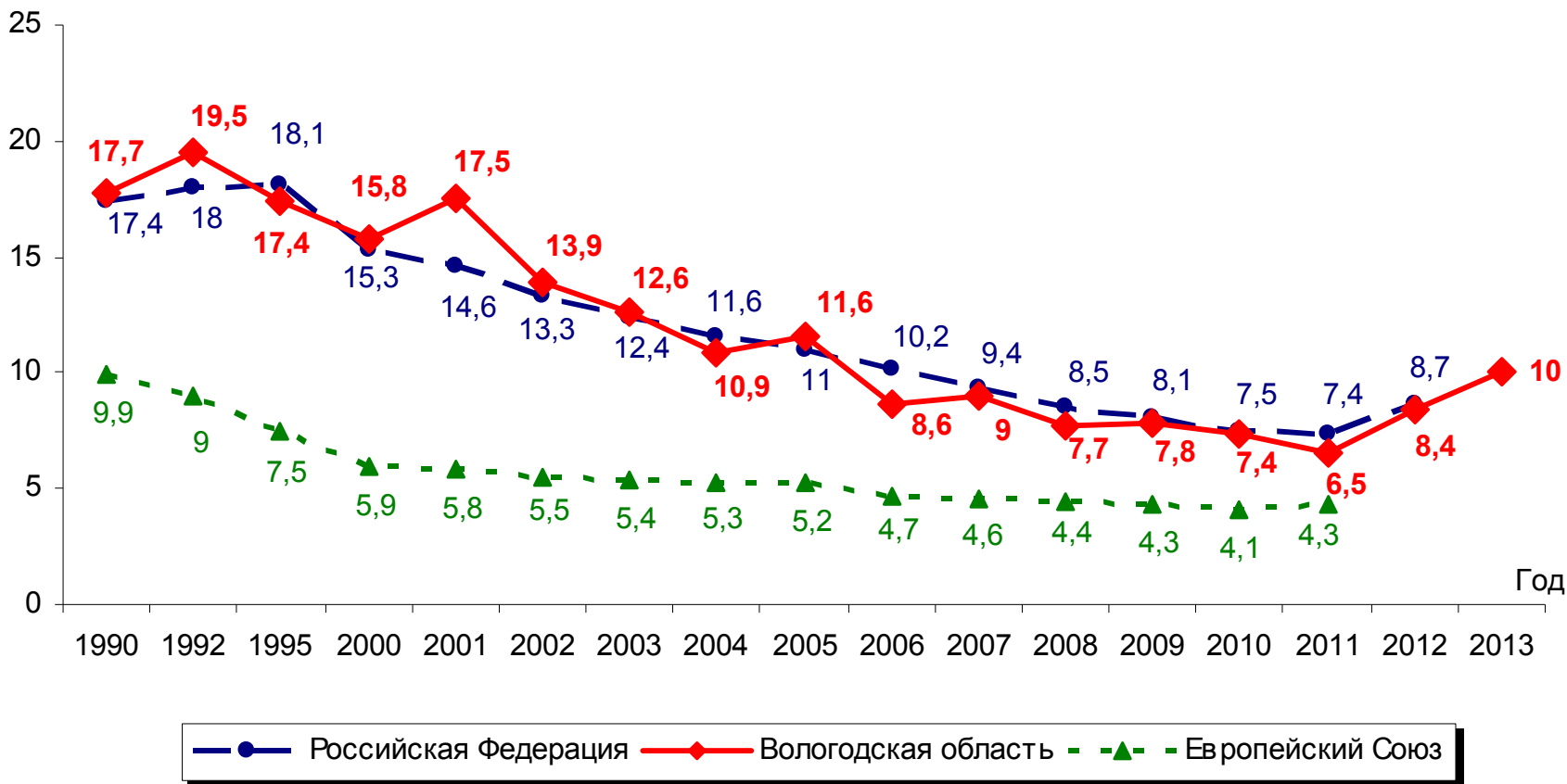
**Рисунок 1. – Население в возрасте от 0 до 17 лет**  
(в % от общей численности населения)

Источник: Федеральная служба государственной статистики [Электронный ресурс]. – Режим доступа: <http://www.gks.ru>



Рисунок 2. – **Заболеваемость новорожденных детей**  
(в % от числа родившихся живыми)

Источники: Федеральная служба государственной статистики [Электронный ресурс]. – Режим доступа: <http://www.gks.ru>; Основные показатели деятельности учреждений здравоохранения Вологодской области за 1990 – 2012 гг. – Вологда: МИАЦ, 2013. – 133 с.



**Рисунок 3. – Младенческая смертность**  
(в возрасте до одного года, на 1000 родившихся живыми)

Источники: Федеральная служба государственной статистики [Электронный ресурс]. – Режим доступа: <http://www.gks.ru>; Европейская база данных. ВОЗ [Электронный ресурс]. – Режим доступа: <http://data.euro.who.int/hfad>

**Таблица 1. – Этапы проведения мониторинга**

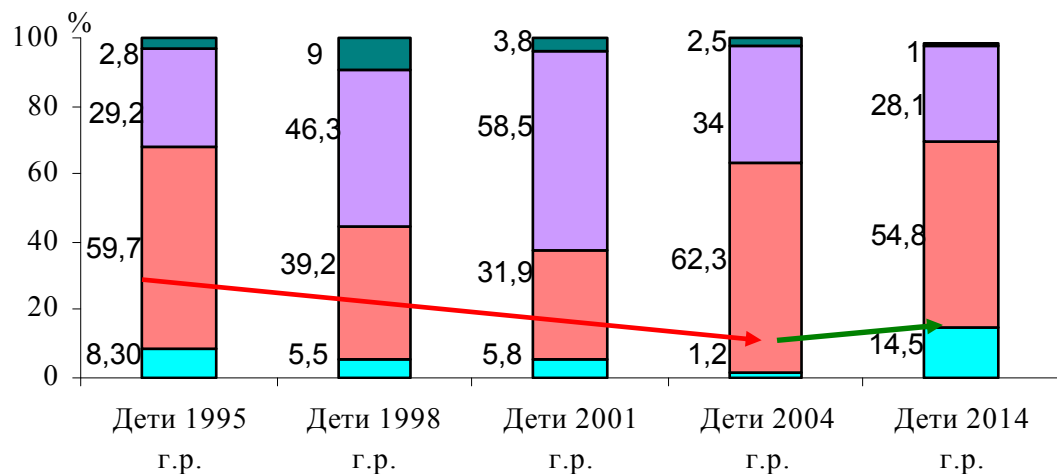
Этап	Год начала исследования	Период начала исследования	Количество обследуемых семей
I	1995	15 мая – 30 мая	100
II	1998	1 марта – 25 марта	200
III	2001	1 марта – 25 марта	200
IV	2004	1 марта – 25 марта	200
V	2014	1 марта – 21 марта	370

Территория исследования: г. Вологда, г. Череповец,  
г. Великий Устюг, г. Кириллов, п.г.т. Вожега.

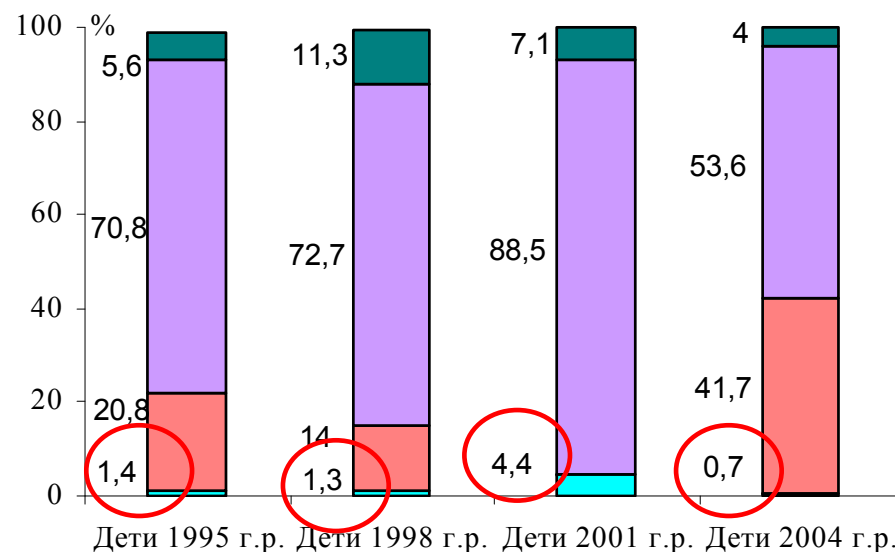
**Таблица 2. – Распределение новорожденных по роддомам (человек)**

Территория	Количество новорожденных	Двойняшки	Количество мертворожденных
г. Вологда	181	2	3
из них родилось:			
Роддом №1	93	0	2
Роддом №2	63	0	1
ПЦ	25	2	0
г. Череповец	149	1	0
Районы	40	0	0
из них родилось:			
г. Великий Устюг	25	0	0
г. Кириллов	8	0	0
п.г.т. Вожега	7	0	0
ИТОГО	370	3	3

## Здоровье новорожденных детей



## Здоровье детей в возрасте 1 год



1 группа здоровья (здоровые дети)

2А группа здоровья (здоровые дети с минимальной степенью риска формирования хронических заболеваний)

2Б группа здоровья (дети, имеющие функциональные и некоторые морфологические отклонения)

3, 4 группы здоровья (дети, имеющие хронические заболевания)



**Таблица 3. – Социально-демографический портрет семей с новорожденными детьми (в % от числа опрошенных)**

Показатель	Когорта 1995 г.р.	Когорта 1998 г.р.	Когорта 2001 г.р.	Когорта 2004 г.р.	Когорта 2014 г.р.
Возраст матери, лет	25	24	25	22	29
Возраст отца, лет	23	23	24	25	34
Тип семьи, %:					
- полная	72	85	86,4	87	93
- неполная	28	15	14,6	13	7
- нуклеарная	50	38	30	35	74
- сложная	34	47	56	53	20
Наличие других детей, %	49	40	43	42	51
Многодетные семьи, %	10,2	4	2	0,4	12
Источник: Мониторинг «Изучение условий формирования здорового поколения» / ИСЭРТ РАН, 1995, 1998, 2001, 2004, 2014 гг.					

**Таблица 4. – Образования родителей новорожденных детей**  
(в % от числа опрошенных)

Образование	Когорта 1995 г.р.		Когорта 1998 г.р.		Когорта 2001 г.р.		Когорта 2004 г.р.		Когорта 2014 г.р.	
	Мать	Отец	Мать	Отец	Мать	Отец	Мать	Отец	Мать	Отец
Высшее	12 <sup>✓</sup>	11	17	16	15	16	26	22	45 <sup>✓</sup>	32
Незаконченное высшее	7	4	7	5	8	6	12	9	5	5
Среднее профессиональное	57	39	52	42	55	44	39	40	27	32
Среднее общее	20 <sup>✓</sup>	20	18	19	15	14	13	11	9 <sup>✓</sup>	7
Основное общее	–	–	5	4	–	–	–	–	10	14
Начальное общее	–	–	–	–	–	–	–	–	2	4
ПТУ без среднего образования	4	2	1	2	5	7	8	6	–	–

Источник: Мониторинг «Изучение условий формирования здорового поколения» / ИСЭРТ РАН, 1995, 1998, 2001, 2004, 2014 гг.

**Таблица 5. – Распределение ответов на вопрос: «Оцените, пожалуйста, возможности удовлетворения потребности Вашей семьи исходя из ее совокупного дохода?»**  
(в % от числа опрошенных)

Оценка	Когорта				
	1995 г.р.	1998 г.р.	2001 г.р.	2004 г.р.	2014 г.р.
Денег вполне достаточно, чтобы ни в чем себе не отказывать	0,0 ✓	1,5	4,6	8,7	22,8 ✓
Денег достаточно для приобретения необходимых продуктов и одежды, однако более крупные покупки приходится откладывать на потом	26,5	37,7	38,8	41,5	35,3
Денег хватает только на приобретение продуктов питания	53,1	36,7	35,4	27,2	31,4
Денег не хватает даже на приобретение продуктов питания, приходится влезать в долги	12,2 ✓	14,1	6,9	5,7	6,5 ✓

**Таблица 6. – Удовлетворенность семей жилищными условиями**  
(в % от числа опрошенных)

<i>Жилищные условия</i>	Когорта 1995 г.р.	Когорта 1998 г.р.	Когорта 2001 г.р.	Когорта 2004 г.р.	Когорта 2014 г.р.
Хорошие	29 <b>✓</b>	31,2	29,9	38,1	60 <b>✓</b>
Удовлетворительные	62	54,3	57,8	51,3	32
Плохие	7	13,1	8,8	8,3	3
Очень плохие	2	1,5	2,8	1,5	0,5

Источник: Мониторинг «Изучение условий формирования здорового поколения» / ИСЭРТ РАН, 1995, 1998, 2001, 2004, 2014 гг.

**Таблица 7. – Удовлетворенность семей экологическими условиями**  
(в % от числа опрошенных)

<i>Экологические условия</i>	Когорта 1995 г.р.	Когорта 1998 г.р.	Когорта 2001 г.р.	Когорта 2004 г.р.	Когорта 2014 г.р.
Хорошие	31 <b>✓</b>	15,6	18,3	20,4	31 <b>✓</b>
Удовлетворительные	53,5	56,3	48,6	54,0	51,6
Плохие	14,9	17,6	15,5	10,6	10,0
Очень плохие	1,0	2,0	2,0	4,9	0,5

Источник: Мониторинг «Изучение условий формирования здорового поколения» / ИСЭРТ РАН, 1995, 1998, 2001, 2004, 2014 гг.

**Таблица 8. – Распределение ответов на вопрос: «Узнав, что вы беременны, изменили ли Вы характер питания?» (в % от количества опрошенных)**

Вариант ответа	Когорта 1995 г.р.	Когорта 1998 г.р.	Когорта 2001 г.р.	Когорта 2004 г.р.	Когорта 2014 г.р.
Питание стало более разнообразным	55,4	56,8	54,6	64,2	47,8
Питание не изменилось	29,7	28,1	21,1	17,7	25,9
Улучшилось качество потребляемых продуктов	14 <b>✓</b>	13,1	22,3	17,4	22 <b>✓</b>
Источник: Мониторинг «Изучение условий формирования здорового поколения» / ИСЭРТ РАН, 1995, 1998, 2001, 2004, 2014 гг.					

**Таблица 9. – Распределение ответов на вопрос: «Если питание не улучшилось, то почему?» (в % от тех, кто не изменил характер питания)**

Вариант ответа	Когорта 1995 г.р.	Когорта 1998 г.р.	Когорта 2001 г.р.	Когорта 2004 г.р.	Когорта 2014 г.р.
<b>Для этого нет денег</b>	<b>27</b>	<b>36</b>	<b>43</b>	<b>28</b>	<b>33</b>
Считаю, что это не важно	23	25	15	19	20
<b>Мало, что можно купить, ограниченный выбор продуктов питания</b>	<b>30</b>	4	6	9	<b>2</b>
Другое	7	18	2	30	27

Источник: Мониторинг «Изучение условий формирования здорового поколения» / ИСЭРТ РАН, 1995, 1998 2001 2004 2014 гг.

**Таблица 11. – Характеристика межличностных отношений родителей  
(в % от числа опрошенных)**

Вариант ответа	Когорта 1995 г.р.	Когорта 1998 г.р.	Когорта 2001 г.р.	Когорта 2004 г.р.	Когорта 2014 г.р.
Хорошие	62	72	69	71	78
Нормальные	17	12	15	17	12
Могли бы быть лучше	7	3,5	3	4	3,5
Они меня не устраивают	1	0	1	1	0,5
Плохие	1	1	1	1	0

Источник: Мониторинг «Изучение условий формирования здорового поколения» / ИСЭРТ РАН, 1995, 1998, 2001, 2004, 2014 гг.

Таблица 12. – Распределение ответов на вопрос: «Планировалось ли появление этого ребенка?»  
(в % от числа опрошенных)

Вариант ответа	Когорта 1995 г.р.	Когорта 1998 г.р.	Когорта 2001 г.р.	Когорта 2004 г.р.	Когорта 2014 г.р.
<b>Да, ребенок появился в результате совместного решения, принятого до наступления беременности</b>	<b>48</b>	63	54	54	<b>68</b>
Беременность была случайной, но мы решили ее сохранить	38	25	36	35	25
Беременность была случайной, но респондентка настояла на ее сохранении	7	4	4	5	1
Беременность была случайной, но муж настоял на ее сохранении	3	4	2	2	2
Беременность была случайной, но на ее сохранении настояли родители респондентки и (или) ее мужа	0	1	1	0,4	0
Беременность как результат ЭКО (экстракорпорального оплодотворения)*	—	—	—	—	1

Примечание: без учета затруднившихся ответить.

\* Вопрос задавался с 2014 г.

Источник: Мониторинг «Изучение условий формирования здорового поколения» / ИСЭРТ РАН, 1995, 1998, 2001, 2004, 2014 гг.

Таблица 13. – Оценка собственного здоровья матерью (в % от числа опрошенных)

Вариант ответа	Когорта 1995 г.р.	Когорта 1998 г.р.	Когорта 2001 г.р.	Когорта 2004 г.р.	Когорта 2014 г.р.
Отличное	4,0 <span style="color: red;">✓</span>	5,5	4,4	11,7	9,7 <span style="color: red;">✓</span>
Хорошее	66,3	68,8	61,0	65,7	73,5
Удовлетворительное	28,7	24,6	30,7	21,9	12,2
Плохое	0,0	0,5	1,2	0,0	0,5
Источник: Мониторинг «Изучение условий формирования здорового поколения» / ИСЭРТ РАН, 1995, 1998, 2001, 2004, 2014 гг.					



**Таблица 14. – Срок подтверждения данной беременности врачом  
(в % от числа опрошенных)**

Вариант ответа	Когорта 1995 г.р.	Когорта 1998 г.р.	Когорта 2001 г.р.	Когорта 2004 г.р.	Когорта 2014 г.р.
12 неделя и ранее	н.д.	74 ✓	82	88	91 ✓
Позже 12-й недели	н.д.	26	18	12	18
Источник: Мониторинг «Изучение условий формирования здорового поколения» / ИСЭРТ РАН, 1995, 1998, 2001, 2004, 2014 гг.					

**Таблица 15. – Распределение ответов на вопрос: «Укажите, пожалуйста, как Вы оцениваете качество медицинского предродового наблюдения в целом»  
(в % от опрошенных)**

Вариант ответа	Когорта 1998 г.р.	Когорта 2001 г.р.	Когорта 2004 г.р.	Когорта 2014 г.р.
Хорошее	55	39	37	59
Удовлетворительное	33	43	43	32
Плохое	3	3	6	1
Очень плохое	2	0	1	1
Примечание: в 1995 г. данный вопрос не задавался. Источник: Мониторинг «Изучение условий формирования здорового поколения» / ИСЭРТ РАН, 1998, 2001, 2004, 2014 гг.				

Таблица 19. – Специфика родов (в % от числа опрошенных)

	Когорта 1995 г.р.	Когорта 1998 г.р.	Когорта 2001 г.р.	Когорта 2004 г.р.	Когорта 2014 г.р.
	<b>Продолжительность родов</b>				
<b>Нормальные</b>	–	–	–	–	<b>71</b>
Быстрые	–	–	–	–	11
Стремительные	–	–	–	–	1
	<b>Применялось ли в родах обезболивание?</b>				
Не применялось	–	49	50	54	55
Применялось	–	49	48	46	38
	<b>Проводилась ли стимуляция родовой деятельности?</b>				
<b>Да</b>	<b>40</b>	50	29	24	<b>18</b>
Нет	58	19	61	76	75
	<b>Ребенок родился в предлежании</b>				
Головном	–	96	95	95	96
Ягодичном	–	2,5	3	5	3
Ножном	–	0,5	0,4	0	0
	<b>Роды произошли</b>				
Самостоятельно	90	87	88	87	80
<b>Кесарево сечение:</b>	<b>8</b>	12	11	13	<b>20</b>
плановое	–	–	–	–	8
экстренное	–	–	–	–	10

Источник: Мониторинг «Изучение условий формирования здорового поколения» / ИСЭРТ РАН, 1995, 1998, 2001, 2004, 2014 гг.

## Воздействие на здоровье новорожденных детей различных факторов, 2014 г.

Тип семьи	Наличие функциональных отклонений, хронических заболеваний (группа здоровья: 2Б, 3, 4, 5)	
	OR**	CI***
Полная	1	
Неполная	<b>1,54</b>	(0,98-1,85)

Примечание: Показано «чистое» влияние каждого фактора в отдельности.

\* Уровень значимости  $p < 0,05$ .

\*\* Шанс – это отношение вероятности того, что события произойдет (подросток употребляет алкоголь), к вероятности того, что событие не произойдет. Отношение шансов (OR) – это отношение шансов для первой группы объектов к отношению шансов для второй группы объектов (контрольной;  $OR=1$ ). Отношение шансов, равное единице, указывает на отсутствие различий между сравниваемыми группами (т.е. шансы появления хронического заболевания примерно 50 на 50). Если  $OR > 1$ , то шансы для первой группы выше, чем шансы для второй. Если  $OR < 1$ , то шансы для первой группы ниже, чем шансы для второй.

\*\*\* 95% доверительный интервал

## Воздействие на здоровье новорожденных детей различных факторов, 2014 г.

Тип жилья	Наличие функциональных отклонений, хронических заболеваний (группа здоровья: 2Б, 3, 4, 5)	
	OR**	CI***
Собственное	1	
Съемное, общежитие, комната	<b>1,33</b>	(0,85-1,98)

\* Уровень значимости  $p < 0,05$ .

Оценка жилищных условий	Наличие функциональных отклонений, хронических заболеваний (группа здоровья: 2Б, 3, 4, 5)	
	OR**	CI***
Хорошие	1	
Удовлетворительные	<b>1,25</b>	(0,74-2,06)
Плохие, очень плохие	<b>1,92</b>	(1,12-2,87)

\* Уровень значимости  $p < 0,05$ .

## Воздействие на здоровье новорожденных детей различных факторов, 2014 г.

<b>Материальное обеспечение семьи</b>	<b>Наличие функциональных отклонений, хронических заболеваний (группа здоровья: 2Б, 3, 4, 5)</b>	
	<b>OR**</b>	<b>CI***</b>
Достаточное	1	
Достаточное при определенных условиях	<b>1,23</b>	(0,86-1,75)
Недостаточное	<b>1,42</b>	(1,01-1,99)

\* Уровень значимости  $p < 0,05$ .

## Воздействие на здоровье новорожденных детей различных факторов, 2014 г.

Наличие хронических заболеваний у матери	Наличие функциональных отклонений, хронических заболеваний (группа здоровья: 2Б, 3, 4, 5)	
	OR**	CI***
Нет	1	
Есть	<b>2,9</b>	(1,95-5,1)

\* Уровень значимости  $p < 0,05$ .

Самооценка здоровья матери	Наличие функциональных отклонений, хронических заболеваний (группа здоровья: 2Б, 3, 4, 5)	
	OR**	CI***
Отличное, хорошее	1	
Удовлетворительное, плохое	<b>1,58</b>	(1,10-2,21)

\* Уровень значимости  $p < 0,05$ .

## Курение матерей до беременности (в % от числа опрошенных)

Вариант ответа	До беременности				
	1995 г.	1998 г.	2001 г.	2004 г.	2014 г.
<b>Курила</b>	<b>2,2</b>	28,1	29,6	27,9	<b>26,5</b>
Не курила	77,8	68,3	69,2	70,2	73,5
Нет ответа	20	3,5	1,2	1,9	0

## Курение матерей во время беременности (в % от числа опрошенных)

Вариант ответа	Во время беременности				
	1995	1998	2001	2004	2014
<b>Курила</b>	<b>2,8</b>	12,6	14,2	13,1	<b>10,3</b>
Не курила	97,2	83,9	84,2	86,9	89,2
Нет ответа	0	3,5	1,6	0	0,5



## Воздействие на здоровье новорожденных детей различных факторов, 2014 г.

Курение матери	Наличие функциональных отклонений, хронических заболеваний (группа здоровья: 2Б, 3, 4, 5)	
	OR**	CI***
Не курила	1	
Курила до беременности / курила после беременности	<b>4,16</b>	(2,41-8,32)

\* Уровень значимости  $p < 0,05$ .



**Спасибо за внимание!**