

# Аграрная политика и развитие АПК

УДК 338.43(470.12)  
ББК 65.261.512(235.0)  
© Пушкова Н.Е.

## ОСОБЕННОСТИ ФИНАНСИРОВАНИЯ СЕЛЬСКОГО ХОЗЯЙСТВА

*В статье определена необходимость государственной поддержки сельского хозяйства. Рассмотрены мероприятия по повышению финансовой устойчивости сельскохозяйственных товаропроизводителей Северо-Западного федерального округа в рамках Государственной программы развития сельского хозяйства и регулирования рынков сельскохозяйственной продукции, сырья и продовольствия на 2008 – 2012 гг.*

*Сельское хозяйство, государственная поддержка, субсидирование, финансовая устойчивость.*

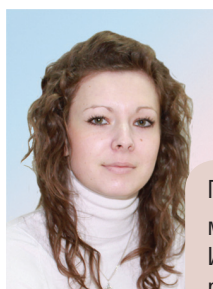
Сельское хозяйство традиционно считается отраслью, на эффективное функционирование которой отрицательно влияет ряд факторов: сезонный характер производства, иммобилизация значительной доли финансовых ресурсов, зависимость от внешних источников финансирования и пр.

Наличие негативных явлений в развитии сельского хозяйства при одновременной его стратегической значимости для экономики страны и её регионов обуславливает актуальность бюджетного финансирования отрасли, осуществляемого, как правило, в виде прямого и косвенного

субсидирования. К мерам прямого субсидирования относится поддержка доходов сельхозпроизводителей в форме прямых государственных компенсационных выплат и платежей при ущербе от стихийных бедствий. Косвенная поддержка сельского хозяйства осуществляется путём страхования урожая, предоставления субсидированного кредита и др.

С помощью субсидий государство поддерживает не только сельскохозяйственное производство, но и сельскую инфраструктуру, что немаловажно, поскольку сельскохозяйственные предприятия зачастую являются градообразующими для тех сельских населённых пунктов, где они находятся.

В настоящее время государственная поддержка сельского хозяйства является одним из основных приоритетов экономической политики большинства регионов Российской Федерации. При этом главным инструментом бюджетного финансирования в условиях преодоления последствий мирового финансово-



ПУШКОВА Наталья Евгеньевна  
младший научный сотрудник  
ИСЭРТ РАН  
pushkova.nat@yandex.ru

экономического кризиса служит Государственная программа развития сельского хозяйства и регулирования рынков сельскохозяйственной продукции, сырья и продовольствия на 2008 – 2012 гг., основными целями которой являются:

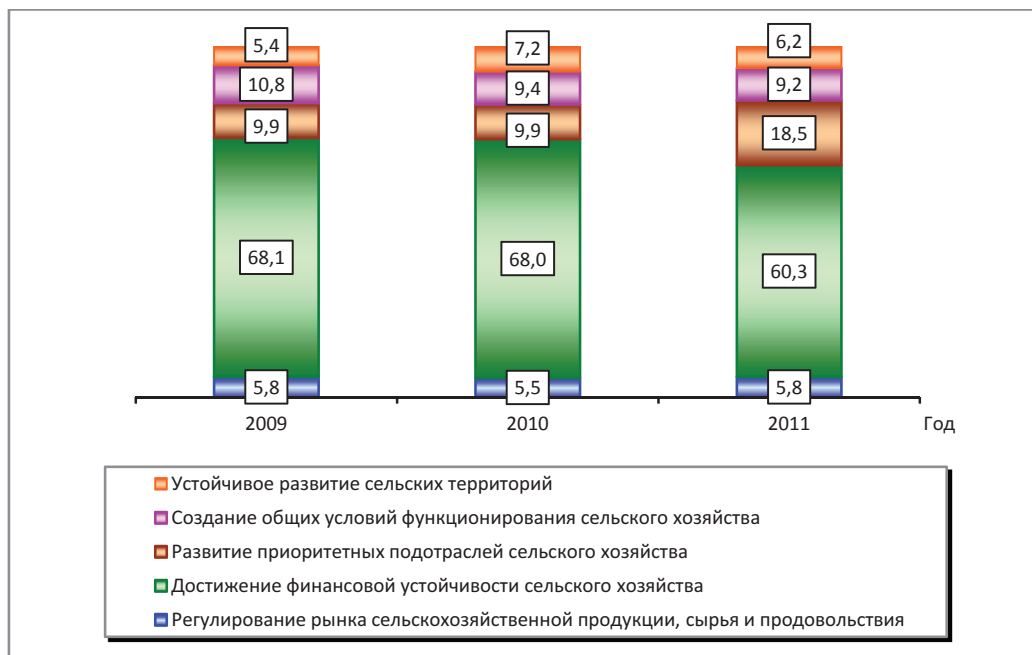
- развитие сельских территорий, повышение занятости и уровня жизни сельского населения;
- повышение конкурентоспособности российской сельскохозяйственной продукции на основе обеспечения финансовой стабильности и модернизации сельского хозяйства, а также ускоренного развития приоритетных подотраслей сельского хозяйства;
- сохранение и воспроизводство используемых в сельскохозяйственном производстве земельных и других природных ресурсов [1].

Ключевым направлением программы является достижение финансовой устойчивости сельского хозяйства: на его реализацию в период с 2009 по 2011 г. ежегодно расходовалось свыше 60% общего объема финансирования программы по России в целом (рис. 1).

Одним из мероприятий Государственной программы в рамках данного направления является *повышение доступности кредитов* посредством предоставления субсидий сельскохозяйственным производителям за счёт средств федерального бюджета бюджетам субъектов Российской Федерации<sup>1</sup>.

Краткосрочные кредиты (займы) на протяжении 2009 – 2011 гг. оставались востребованными: их объём в целом по Северо-Западному федеральному округу вырос в 1,6 раза – с 24,3 млрд. руб. до 38,4 млрд. руб.

Рис. 1. Финансирование Государственной программы по направлениям, %



<sup>1</sup> Субсидии предоставлялись на возмещение части затрат на уплату процентов по кредитам, полученным сельскохозяйственными организациями, крестьянскими (фермерскими) хозяйствами и организациями, осуществляющими первичную и последующую переработку сельскохозяйственной продукции, в российских кредитных организациях, и займам, полученным в сельскохозяйственных кредитных потребительских кооперативах. Субсидии из федерального бюджета предоставляются на условиях обязательного софинансирования из региональных бюджетов. Размер получаемого возмещения устанавливается в процентах к ставке рефинансирования Центрального банка России, действующей на момент заключения кредитного договора.

Вологодская область среди субъектов округа занимала второе место по объёму краткосрочных кредитов (16,8%) после Ленинградской области (29,2%).

Целевые показатели по краткосрочным субсидируемым кредитам за период 2009 – 2011 гг. были выполнены всеми субъектами Северо-Запада, заключившими Соглашения о предоставлении субсидий на поддержку сельскохозяйственного производства с Министерством сельского хозяйства России<sup>2</sup> (табл. 1). Низкую активность при выполнении взятых обязательств допустила Республика Коми

(в 2011 г. – 78,4%), где наиболее востребованы субсидируемые кредиты в рамках поддержки малых форм хозяйствования в селе.

Потребность в субсидируемых инвестиционных кредитах в 2011 году также осталась высокой: сумма выплаченных субсидий субъектам Северо-Запада составила 63 млрд. руб. (в 2009 г. – 58 млрд. рублей; табл. 2).

Рост объёма привлечённых субсидируемых кредитных ресурсов связан с использованием системного подхода к отбору инвестиционных проектов и

Таблица 1. Объём субсидируемых краткосрочных кредитов, млн. руб.

Субъект	2009 г.			2010 г.			2011 г.		
	факт	план	%	факт	план	%	факт	план	%
Ленинградская область	7057	3018	234,0	8 621	3 367	256,0	11 227	3 771	297,7
Вологодская область	6712	3200	210,0	6 240	3 400	183,5	6 460	3 600	179,5
Калининградская область	2732,8	633	432,0	1 987	706	281,7	5 223	790	661,0
Псковская область	1334	409	326,0	2 408	456	528,0	5 019	511	982,7
Новгородская область	1259	276	456,0	2 599	308	843,4	3 206	345	929,1
г. Санкт-Петербург	2250	1049	215,0	2 887	1 079	267,5	3 017	1 089	277,0
Архангельская область	1333	471	283,0	906	525	172,6	1 649	588	280,2
Мурманская область	385	194	199,0	926	194	477,8	1 611	189	852,6
Республика Карелия	707	370	191,0	779	413	188,6	726	463	156,9
Республика Коми	560	300	186,0	314	321	97,6	269	343	78,4
Северо-Западный ФО	24329	9919	245,0	27 668	10 769	256,9	38 407	11 689	328,6
Российская Федерация	366924	158810	231,0	440 676	171 092	257,6	556 180	185 863	299,2

Таблица 2. Объём субсидируемых инвестиционных кредитов, млн. руб.

Субъект	2009 г.			2010 г.			2011 г.		
	факт	план	%	факт	план	%	факт	план	%
Ленинградская область	11478	7400	155,1	14 506	6 600	219,8	18 587	7 250	256,4
Калининградская область	10044	1512	664,3	4 985	2 170	229,8	11 693	2 170	538,9
Псковская область	4747	2132	222,6	5 227	1 590	335,3	10 271	1 255	818,7
Новгородская область	4956	2204	224,9	10 054	1 839	546,7	9 361	2 291	408,7
Архангельская область	3849	5667	67,9	5 353	5 516	97,0	5 334	5 337	99,9
Вологодская область	4255	5900	72,1	4 348	5 300	82,0	4 839	5 900	82,0
Мурманская область	462	586	78,9	1 101	515	213,7	1 452	484	300,0
Республика Карелия	456	682	66,9	734	641	114,4	782	755	103,6
Республика Коми	341	424	80,4	567	364	155,8	526	352	149,4
г. Санкт-Петербург	407	454	89,7	148	375	39,5	292	319	91,7
Северо-Западный ФО	57903	44532	76,9	48 265	32 987	146,3	63 137	26 111	241,8
Российская Федерация	513544	657980	78,0	145 480	199 800	72,8	716 454	434 856	164,8

<sup>2</sup> Соглашения были заключены в девяти субъектах Северо-Западного федерального округа (за исключением Республики Коми).

постоянным оперативным взаимодействием в рамках полномочий Комиссии по координации вопросов кредитования агропромышленного комплекса<sup>3</sup> со всеми участниками процесса кредитования. Следует отметить тот факт, что Комиссия выступила в качестве рабочей площадки для обсуждения и согласования с банками вопросов снижения процентных ставок по выданным кредитам сельскохозяйственным товаропроизводителям.

Обязательства по достижению целевых индикаторов Госпрограммы ежегодно недовыполнял ряд субъектов (г. Санкт-Петербург, Архангельская и Вологодская области), что объясняется снижением платёжеспособности сельскохозяйственных товаропроизводителей этих регионов, пострадавших от засухи 2010 года.

Всего в 2009 году субъектами Северо-Западного федерального округа было принято к субсидированию 82 млрд. рублей заёмных средств, из которых 58 млрд. руб. – инвестиционные кредиты; в 2011 году соответственно 102 и 63 млрд. руб. Данная тенденция позволяет сделать вывод об эффективно выстроенной системе доведения субсидий до сельскохозяйственных товаропроизводителей.

В 2011 году государственная поддержка субъектов аграрного сектора в виде финансирования субсидий по кредитам продолжилась. Так, объёмы выплаченных субсидий по краткосрочным займам за счёт федерального и регионального бюджетов превысили уровень 2009 года на 18 и 50% соответственно (табл. 3).

Таблица 3. Финансирование субсидий по краткосрочным кредитам

Субъект	2009 г.				2010 г.				2011 г.				2011 г. к 2009 г., %	
	объём субсидий за счёт бюджета, млн. руб.		доля субъекта в финансировании, %		объём субсидий за счёт бюджета, млн. руб.		доля субъекта в финансировании, %		объём субсидий за счёт бюджета, млн. руб.		доля субъекта в финансировании, %			
	Ф*	Р**	Ф	Р	Ф	Р	Ф	Р	Ф	Р	Ф	Р	Ф	Р
Мурманская область	16	4	0,1	0,1	40	10	0,2	0,3	51	12	0,3	0,4	319	300
Псковская область	57	15	0,3	0,5	86	21	0,5	0,7	160	29	0,8	0,9	281	193
Новгородская область	55	11	0,3	0,4	71	17	0,4	0,5	137	20	0,7	0,6	249	182
г. Санкт-Петербург	97	25	0,6	0,8	121	37	0,7	1,2	127	36	0,7	1,1	131	144
Ленинградская область	357	78	2,1	2,7	284	77	1,6	2,4	353	90	1,9	2,8	99	115
Архангельская область	49	12	0,3	0,4	34	9	0,2	0,3	46	15	0,2	0,5	94	125
Республика Карелия	31	7	0,2	0,2	33	9	0,2	0,3	27	7	0,1	0,2	87	100
Вологодская область	335	39	2	1,3	230	42	1,3	1,3	261	39	1,4	1,2	78	100
Калининградская область	122	20	0,7	0,7	76	19	0,4	0,6	79	23	0,4	0,7	65	115
Республика Коми	11	4	0,1	0,1	8	2	0	0,1	6	2	0	0,1	55	50
Северо-Западный ФО, млрд. руб.	1,1	0,2	6,7	7,3	1,0	0,2	5,5	7,5	1,3	0,3	6,6	8,4	118	150
Российская Федерация, млрд. руб.	16,9	3,0	100	100	17,7	3,2	100	100	19,0	3,2	100	100	112	107

\* Здесь и далее в таблице: Ф – федеральный бюджет;  
 \*\* Здесь и далее в таблице: Р – региональный бюджет.

<sup>3</sup> Порядок отбора инвестиционных проектов и Комиссия по координации вопросов кредитования агропромышленного комплекса были созданы во исполнение Постановления Правительства Российской Федерации «О распределении и предоставлении субсидий из федерального бюджета бюджетам субъектов Российской Федерации на возмещение части затрат на уплату процентов по кредитам, полученным в российских кредитных организациях, и займам, полученным в сельскохозяйственных кредитных потребительских кооперативах» от 4 февраля 2009 г. № 90.

Софинансирование субсидий по инвестиционным кредитам также увеличилось (табл. 4). Причём в 2011 году объём субсидий из федерального бюджета субъектам СЗФО вырос на 10% по сравнению с уровнем 2009 года при сокращении общего объёма финансирования за этот период в целом по Российской Федерации в 2,6 раза.

Ещё одним мероприятием программы в рамках рассматриваемого направления стало *повышение финансовой устойчивости малых форм хозяйствования в селе*, цель которого заключается в обеспечении роста производства и объёма реализации сельскохозяйственной продукции, производимой крестьянскими (фермерскими) хозяйствами и личными подсобными хозяйствами.

Достижение указанной цели обеспечивалось посредством реализации следующих задач:

- развитие системы сельскохозяйственной кредитной кооперации;

- создание и развитие сети сельскохозяйственных потребительских кооперативов по снабжению, сбыту и переработке сельскохозяйственной продукции;

- обеспечение доступа личных подсобных хозяйств, крестьянских (фермерских) хозяйств и сельскохозяйственных потребительских кооперативов к кредитам.

Объём кредитов (займов), полученных малыми формами хозяйствования, по Северо-Западному федеральному округу в целом вырос почти в 4 раза – с 0,5 млрд. руб. в 2009 году до 1,9 млрд. руб. – в 2011 году (табл. 5). В Вологодской области по итогам 2011 года доступность кредитов сократилась почти в 2 раза: если в 2009 году сумма займа составляла свыше 20% от общего объёма кредитования по СЗФО, то в 2011 году – лишь 3%. Данный факт позволяет сделать вывод о недостаточности залоговой базы малых форм хозяйствования Вологодской области, обусловившей их низкую кредитоспособность.

Таблица 4. Финансирование субсидий по инвестиционным кредитам

Субъект	2009 г.				2010 г.				2011 г.				2011 г. к 2009 г., %	
	объём субсидий за счёт бюджета, млн. руб.		доля субъекта в финансировании, %		объём субсидий за счёт бюджета, млн. руб.		доля субъекта в финансировании, %		объём субсидий за счёт бюджета, млн. руб.		доля субъекта в финансировании, %			
	Ф*	Р**	Ф	Р	Ф	Р	Ф	Р	Ф	Р	Ф	Р	Ф	Р
Мурманская область	36	9	0,1	0,1	87	23	0,2	0,3	91	22	0,2	0,3	253	244
Республика Карелия	41	10	0,1	0,1	60	14	0,1	0,2	63	16	0,1	0,2	154	160
Псковская область	342	67	0,8	0,8	468	81	1,1	1	500	100	1,1	1,3	146	149
Новгородская область	425	104	1	1,3	477	115	1,1	1,4	544	128	1,2	1,6	128	123
Архангельская область	281	69	0,7	0,8	325	79	0,7	0,9	345	90	0,8	1,1	123	130
Вологодская область	246	71	0,8	0,9	299	33	0,7	0,4	265	30	0,6	0,4	108	42
Ленинградская область	965	200	2,3	2,4	1 000	251	2,2	3	1 021	246	2,2	3,1	106	123
Республика Коми	22	5	0,1	0,1	36	8	0,1	0,1	23	6	0,1	0,1	105	120
Калининградская область	597	86	1,4	1,1	370	47	0,8	0,6	564	123	1,2	1,6	94	143
г. Санкт-Петербург	35	12	0,1	0,1	15	4	0	0	22	6	0	0,1	63	50
Северо-Западный ФО, млрд. руб.	3,1	0,6	7,4	7,7	3,1	0,7	7,0	7,8	3,4	0,8	7,5	9,7	110	133
Российская Федерация, млрд. руб.	41,4	8,2	100	100	45,1	8,4	100	100	15,9	7,9	100	100	38	96

\* Здесь и далее в таблице: Ф – федеральный бюджет;  
\*\* Здесь и далее в таблице: Р – региональный бюджет.

Таблица 5. Объём кредитов (займов) малых форм хозяйствования, млн. руб.

Субъект	2009 г.			2010 г.			2011 г.		
	факт	план	%	факт	план	%	факт	план	%
Новгородская область	31	126	25,0	525	398	131,9	575	421	136,5
Калининградская область	84	210	40,0	413	252	164,0	445	252	176,7
Республика Коми	97	16	626,0	233	63	372,2	234	53	442,6
Республика Карелия	36	105	34,0	220	265	83,0	223	265	84,3
г. Санкт-Петербург	31	25	127,0	160	114	140,0	160	84	190,2
Ленинградская область	66	80	83,0	158	115	137,4	143	120	119,2
Вологодская область	101	210	48,0	53	38	139,5	59	38	154,0
Псковская область	17	20	82,0	23	25	91,3	31	30	105,9
Архангельская область	26	85	30,0	67	89	75,5	25	100	24,5
Северо-Западный ФО	489	876	56,0	1 852	1 359	136,3	1 895	1 363	139,0
Российская Федерация	41305	35000	118,0	104 039	68 916	151,0	119 253	72 412	164,7

Мероприятия по *технической и технологической модернизации*<sup>4</sup> сельского хозяйства нацелены на стимулирование приобретения сельскохозяйственными товаропроизводителями высокотехнологичных машин для растениеводства и кормопроизводства.

По итогам 2011 года целевые показатели по обновлению основных видов сельскохозяйственной техники были достигнуты:

- по тракторам: в Республике Коми, Мурманской и Новгородской областях;
- по зерноуборочным комбайнам: в Архангельской области;
- по кормоуборочным комбайнам: в Республике Коми и Мурманской области (табл. 6).

В период 2009 – 2011 гг. Вологодская область характеризовалась низкими темпами обновления машинно-тракторного парка сельскохозяйственных товаропроизводителей: целевые индикаторы по тракторам и комбайнам были выполнены в среднем на 19 и 40% соответственно.

В полном объёме обновление основных видов сельскохозяйственной техники в 2011 году произошло в двух субъектах – Республике Коми и Мурманской

<sup>4</sup> Мероприятия осуществляются путём привлечения средств государственной поддержки в виде субсидий на возмещение части затрат на уплату процентов по инвестиционным кредитам.

области. В среднем по Северо-Западному федеральному округу и России плановые показатели были выполнены на 38 и 53% соответственно.

Темпы обновления машинно-тракторного парка были недостаточно высокими в основном по причине снижения доходности сельскохозяйственных товаропроизводителей под влиянием последствий неблагоприятных погодных условий 2009 – 2010 гг.

Достижение финансовой устойчивости сельского хозяйства в рамках Госпрограммы, помимо представленного выше, предполагает также мероприятия по снижению рисков в сельском хозяйстве<sup>5</sup>, целью которых является сокращение потерь доходов при производстве сельскохозяйственной продукции в случае наступления неблагоприятных событий

<sup>5</sup> Мероприятия осуществляются посредством предоставления субсидий из федерального бюджета бюджетам субъектов Российской Федерации на возмещение части затрат сельскохозяйственных товаропроизводителей на уплату страховых взносов по договорам страхования урожая сельскохозяйственных культур, урожая и посадок многолетних насаждений.

Средства федерального бюджета бюджетам субъектов Российской Федерации предоставлялись на условиях софинансирования. Размер уровня софинансирования был определен Министерством сельского хозяйства России исходя из уровня расчётной бюджетной обеспеченности субъектов Российской Федерации на 2011 г, рассчитываемой Министерством финансов России в соответствии с методикой, утверждённой Правительством Российской Федерации.

Таблица 6. Выполнение целевых показателей по приобретению основных видов сельскохозяйственной техники, ед.

Субъект	2009 г.			2010 г.			2011 г.		
	план	факт	%*	план	факт	%	план	факт	%
<i>Тракторы</i>									
Ленинградская область	284	111	39,1	344	159	46,2	396	136	34,3
Вологодская область	555	106	19,1	676	130	19,2	667	127	19,0
Новгородская область	60	60	100	75	56	74,7	88	102	115,9
Республика Коми	40	18	45,0	45	40	88,9	50	51	102,0
Псковская область	90	98	108,9	95	70	73,7	100	48	48,0
Калининградская область	128	30	23,4	155	50	32,3	178	42	23,6
Архангельская область	143	19	13,3	173	44	25,4	199	35	17,6
Республика Карелия	14	7	50,0	16	3	18,8	18	13	72,2
Мурманская область	5	14	280,0	5	9	180,0	6	6	100,0
г. Санкт-Петербург	0	0	0,0	12	4	33,3	8	3	37,5
<i>Северо-Западный ФО</i>	<i>1329</i>	<i>463</i>	<i>34,8</i>	<i>1596</i>	<i>565</i>	<i>35,4</i>	<i>1710</i>	<i>563</i>	<i>32,9</i>
<i>Российская Федерация</i>	<i>29000</i>	<i>18802</i>	<i>64,8</i>	<i>35000</i>	<i>16393</i>	<i>46,8</i>	<i>41000</i>	<i>21216</i>	<i>51,8</i>
<i>Зерноуборочные комбайны</i>									
Вологодская область	53	26	49,1	59	9	15,3	59	34	57,6
Калининградская область	30	9	30,0	36	7	19,4	40	16	40,0
Ленинградская область	19	3	15,8	23	4	17,4	26	11	42,3
Псковская область	10	10	100	13	5	38,5	16	6	37,5
Новгородская область	15	7	46,7	16	2	12,5	17	5	29,4
Архангельская область	2	0	0,0	1	1	100,0	1	3	300,0
Республика Коми	0	0	0,0	0	0	0,0	0	1	-
Республика Карелия	0	0	0,0	0	0	0,0	0	0	-
Мурманская область	0	0	0,0	0	0	0,0	0	0	-
<i>Северо-Западный ФО</i>	<i>129</i>	<i>55</i>	<i>42,6</i>	<i>148</i>	<i>28</i>	<i>18,9</i>	<i>159</i>	<i>76</i>	<i>47,2</i>
<i>Российская Федерация</i>	<i>9000</i>	<i>7478</i>	<i>83,1</i>	<i>11000</i>	<i>4953</i>	<i>45,0</i>	<i>12500</i>	<i>6878</i>	<i>55,0</i>
<i>Кормоуборочные комбайны</i>									
Ленинградская область	50	19	38,0	51	17	33,3	51	19	37,2
Вологодская область	42	22	52,4	42	18	42,9	77	16	20,8
Республика Коми	4	11	275,0	5	7	140,0	5	10	200,0
Псковская область	20	20	100,0	19	14	73,7	18	9	50,0
Архангельская область	15	10	66,7	15	8	53,3	15	7	46,7
Республика Карелия	9	6	66,7	8	3	37,5	8	5	62,5
Новгородская область	12	5	41,7	13	4	30,8	14	3	21,4
Мурманская область	1	2	200,0	1	1	100,0	2	2	100,0
Калининградская область	11	1	9,1	11	2	18,2	10	0	0,0
г. Санкт-Петербург	0	0	0,0	0	1	0,0	2	0	0,0
<i>Северо-Западный ФО</i>	<i>166</i>	<i>96</i>	<i>57,8</i>	<i>165</i>	<i>75</i>	<i>45,5</i>	<i>202</i>	<i>71</i>	<i>35,2</i>
<i>Российская Федерация</i>	<i>3500</i>	<i>2096</i>	<i>59,9</i>	<i>3500</i>	<i>1628</i>	<i>46,5</i>	<i>3500</i>	<i>1795</i>	<i>51,3</i>

\* Здесь и далее в таблице: % – отношение факта к плану.

природного характера, а также при ценовых колебаниях на промышленную и сельскохозяйственную продукцию.

Вологодская область продемонстрировала наихудшие результаты выполнения плановых показателей среди других субъектов Северо-Запада, принявших участие в программе страхования, под-

разумевающей увеличение удельного веса застрахованных посевных площадей в общей посевной (посадочной) площади (табл. 7). Так, в 2010 году фактически было застраховано 2%, а в 2011 году – лишь 1% посевных (посадочных) площадей при плановом показателе 43 и 44% соответственно.

Таблица 7. Удельный вес застрахованных посевных площадей в общей посевной площади, %

Субъект	2009 г.			2010 г.			2011 г.		
	%		выполнение плана, п.п.	%		выполнение плана, п.п.	%		выполнение плана, п.п.
	план	факт		план	факт		план	факт	
Ленинградская область	17	7,9	-9,2	17,2	12,8	-4,4	18,7	9,5	-9,2
Калининградская область	6,9	17,2	10,3	7,5	7	-0,5	8,2	8,3	0,1
Вологодская область	43	17,5	-25,5	43	1,9	-41,1	44	1	-43,0
Новгородская область	1	0,002	-0,1	1	0	-1,0	5	0,3	-4,7
Псковская область	0	0	0,0	1,9	0	-1,9	2	0	-2,0
Архангельская область	1,5	0	-1,5	1,9	0	-1,9	2,3	0	-2,3
Российская Федерация	29	18,2	-10,8	32	13	-19	35	20,1	-14,9

Таблица 8. Заключение договоров страхования

Субъект	2009 г.		2010 г.			2011 г.		
	% К(Ф)Х**	всего хозяйств	% СХО*	% К(Ф)Х	всего хозяйств	% СХО	% К(Ф)Х	всего хозяйств
Ленинградская область	1,0	1009	8,9	0,4	1 009	7,5	0,2	1 003
Калининградская область	8,7	620	27,0	3,8	620	15,8	2,6	608
Новгородская область	0,2	552	0,0	0,0	552	0,6	0,0	556
Вологодская область	5,2	536	2,2	0,0	536	1,6	0,4	510
Республика Коми	0,0	226	0,0	0,0	226	0,0	11,2	221
Мурманская область	0,0	38	0,0	0,0	38	0,0	3,8	37
Северо-Западный ФО	2,3	4105	4,4	0,8	4 105	3,0	0,0	4 013
Российская Федерация	3,9	148 825	10,5	1,2	148 825	12,6	1,3	148 159

\* Здесь и далее в таблице: % СХО – доля сельскохозяйственных организаций.

\*\* Здесь и далее в таблице: %К(Ф)Х – доля крестьянских (фермерских) хозяйств.

В период 2009 – 2011 гг. ситуация в субъектах округа и по Российской Федерации в целом значительно ухудшилась. Это произошло в основном в результате изменения конъюнктуры рынка сельскохозяйственного страхования, обусловленного отзывом лицензий у семи страховщиков (в 2009 году они занимали 46% доли рынка сельскохозяйственного страхования). Ещё одной причиной невыполнения плановых показателей по снижению рисков в сельском хозяйстве субъектов СЗФО явилась высокая стоимость страховых взносов, вынуждающая сельхозтоваропроизводителей направлять значительные финансовые средства в период подготовки и проведения сезонных сельскохозяйственных работ.

Доля сельскохозяйственных организаций и крестьянских (фермерских) хозяйств, заключивших договоры стра-

хования, в целом по Северо-Западному федеральному округу в период 2009 – 2011 гг. сократилась, что свидетельствует об ухудшении финансового состояния субъектов аграрного сектора (табл. 8).

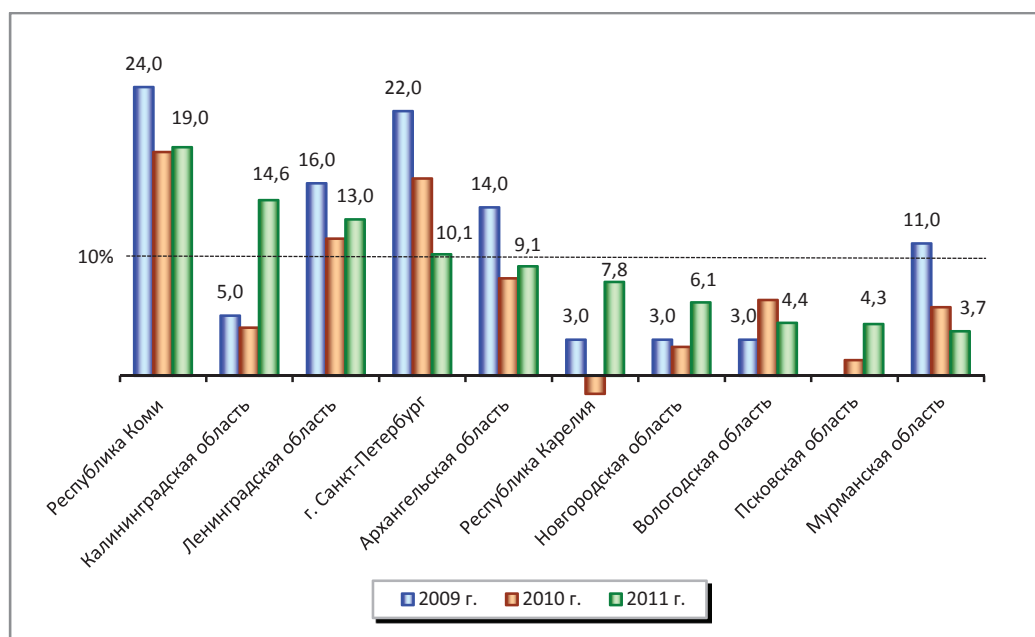
Необходимо отметить, что в 2011 году меры государственной поддержки и дополнительно выделенные средства федерального и региональных бюджетов на компенсацию потерь позволили сельскохозяйственным товаропроизводителям преодолеть последствия неблагоприятных климатических явлений 2009 – 2010 гг. и сохранить положительный уровень доходности. В 2011 году выручка от реализации сельскохозяйственной продукции в Северо-Западном федеральном округе выросла на 33% к уровню 2009 года и составила 88 млрд. руб., или 7% выручки сельскохозяйственных организаций России (табл. 9).



Таблица 9. Финансовые показатели сельскохозяйственных организаций субъектов СЗФО

Субъект	Выручка, млрд. руб.			2011 г. к 2009 г., %	Прибыль (убыток) до налогообложения, млрд. руб.			2011 г. к 2009 г., %	Рентабельность (с учетом субсидий), %			2011 г. к 2009 г., п. п.
	год				год				год			
	2009	2010	2011		2009	2010	2011		2009	2010	2011	
Республика Коми	3,2	3,4	3,9	122	3,0	0,6	0,7	23	24	19	19	-5
Калининградская область	5,7	5,6	6,3	111	5,4	0,2	0,8	15	5	4	15	10
Ленинградская область	28,7	31,1	36,9	129	24,5	3,2	4,4	18	16	11	13	-3
г. Санкт-Петербург	1,3	1,0	1,3	100	1,3	0,2	0,1	8	22	16	10	-12
Архангельская область	4,2	4,9	6,1	145	4,1	0,4	0,6	15	14	8	9	-5
Республика Карелия	1,9	1,8	1,5	79	2,0	-0,1	0,1	5	3	-2	8	5
Новгородская область	4,6	6,9	8,9	193	4,3	0,2	0,5	12	3	2	6	3
Вологодская область	11,6	13,2	15,4	133	10,9	0,8	0,7	6	3	6	4	1
Псковская область	3,9	2,1	6,2	159	3,9	0,1	0,3	8	-7	1	4	11
Мурманская область	1,5	1,8	1,9	127	1,7	0,1	0,1	6	11	6	4	-7
Северо-Западный ФО	66,5	74,8	88,4	133	6,2	5,7	8,2	132	10	8	10	0
Российская Федерация	970,0	1090,3	1258,5	130	83,6	82,2	134,0	160	10	8	12	2

Рис. 2. Рентабельность (с учётом субсидий) сельскохозяйственных организаций субъектов СЗФО, %



В результате реализации Госпрограммы предполагалось стабилизировать финансовое положение в сельском хозяйстве, доведя показатель рентабельности до 10% [2]. Однако по итогам 2011 года данного уровня достигли только 4 субъекта: Республика Коми, г. Санкт-

Петербург, Калининградская и Ленинградская области (рис. 2). В Вологодской области рентабельность (с учётом субсидий) составила 4,4%, что ниже уровня 2010 года на 2 п. п.

Основными факторами, сдерживающими реализацию мероприятий по повы-

шению финансовой устойчивости сельского хозяйства, на наш взгляд, являются отсутствие доступности оборотных средств сельскохозяйственных организаций и продолжающийся рост закредитованности хозяйств.

Кроме того, реализация программы осуществляется в условиях сельскохозяйственных рисков (рост цен на энергоресурсы и материально-технические средства, природные условия), что приводит к существенным потерям объёмов производства, ухудшению ценовой ситуации и снижению доходов сельскохозяйственных товаропроизводителей.

В таких условиях некоторые целевые индикаторы, заложенные в анализируемом документе, например, показатели удельного веса застрахованных посевных площадей, оказались абсолютно невыполнимыми.

Исходя из этого можно констатировать, что только гибкая, сбалансированная политика государственного регулирования и государственной поддержки отрасли способна обеспечить устойчивое развитие аграрной сферы в целях эффективного развития сельского хозяйства и повышения продовольственной безопасности регионов.

#### ЛИТЕРАТУРА

1. Государственная поддержка АПК и устойчивого развития сельских территорий (в вопросах и ответах) [Текст] / Министерство сельского хозяйства Российской Федерации. – М.: ФГБУН Росинформагротех. – 2012. – 101 с.
2. О Государственной программе развития сельского хозяйства и регулирования рынков сельскохозяйственной продукции, сырья и продовольствия на 2008 – 2012 годы [Электронный ресурс]: Постановление Правительства РФ от 14 июля 2007 года № 446. – Режим доступа: Справочно-правовая система «КонсультантПлюс».
3. О ходе и результатах реализации в 2011 году Государственной программы развития сельского хозяйства и регулирования рынков сельскохозяйственной продукции, сырья и продовольствия на 2008 – 2012 годы [Текст]: национальный доклад / Министерство сельского хозяйства Российской Федерации. – М., 2012. – 270 с.
4. Официальный сайт Департамента сельского хозяйства, продовольственных ресурсов и торговли Вологодской области [Электронный ресурс]. – Режим доступа: <http://www.vologda-agro.ru/>
5. Официальный сайт Министерства сельского хозяйства Российской Федерации [Электронный ресурс]. – Режим доступа: <http://www.mcsx.ru/>
6. Пушкова, Н.Е. К вопросу об оценке эффективности государственной поддержки региона / Н.Е. Пушкова // Современные научные исследования и инновации. – 2012. – Ноябрь [Электронный ресурс]. – Режим доступа: <http://web.snauka.ru/?p=18199>
7. Статистический ежегодник Вологодской области [Текст]: стат. сборник / Вологдастат. – Вологда, 2011. – 402 с.
8. Сычев, М.Ф. Проблемы развития аграрного сектора региона [Текст] / М.Ф. Сычев // Экономические и социальные перемены: факты, тенденции, прогноз. – 2009. – № 3. – С. 55.
9. Чекавинский, А.Н. Разработана стратегия развития АПК региона [Текст] / А.Н. Чекавинский // Проблемы развития территории. – 2011. – № 4. – С. 35.