

**САМООЦЕНКА МАТЕРИАЛЬНОГО
ПОЛОЖЕНИЯ И ТЕНДЕНЦИИ
ПОТРЕБИТЕЛЬСКИХ НАСТРОЕНИЙ**

УРОВЕНЬ ДОХОДОВ НАСЕЛЕНИЯ

- За два последних месяца соотношение фактического дохода и прожиточного минимума существенно не изменилось во всех доходных группах. Среди 20% наименее обеспеченных жителей региона оно составляет 0,7 раза, в группе 60% среднеобеспеченных – 1,4 раза, в категории 20% – 2,7 раза (табл. 6).
- С декабря 2020 по октябрь 2021 г. во всех доходных группах не наблюдалось существенных изменений соотношения фактического дохода и прожиточного минимума.
- ▼ По сравнению с 2012 г. в октябре 2021 г. размер фактического дохода увеличился во всех доходных группах, наиболее существенно в 20%-й группе наиболее обеспеченных (на 13697 руб.).

Таблица 6. Соотношение фактического дохода на одного члена семьи и прожиточного минимума (в распределении по доходным группам)

Доходная группа	2012	2015	2018	2019	2020	Дек. 2020	Фев. 2021	Апр. 2021	Июнь 2021	Авг. 2021	Окт. 2021	Изменение (+/-), окт. 2021 к		
												авг. 21	дек. 20	2012
<i>Доход на одного члена семьи, руб.</i>														
20% наименее обеспеченных	4330	5430	6602	7792	7546	7560	7422	7988	8633	9285	8646	-639	+1086	+4316
60% среднеобеспеченных	9293	11708	13251	14113	14031	14298	14378	15346	16090	16141	15910	-231	+1612	+6617
20% наиболее обеспеченных	19907	23624	27433	28267	28207	29231	29198	28003	27676	30600	33604	+3004	+4373	+13697
Среднее по области	10425	12837	14757	15686	15570	15937	15952	16405	16918	17665	17997	+332	+2060	+7572
Прожиточный минимум, руб.*	6563	9639	10658	11042	11509	11811	11767	11767	11767	11767	11767	0	-44	+5204
<i>Соотношение дохода на одного члена семьи и прожиточного минимума по доходным группам, раз</i>														
20% наименее обеспеченных	0,7	0,6	0,6	0,7	0,7	0,6	0,6	0,7	0,7	0,8	0,7	-0,1	+0,1	0
60% среднеобеспеченных	1,4	1,2	1,2	1,3	1,2	1,2	1,2	1,3	1,4	1,4	1,4	0	+0,2	0
20% наиболее обеспеченных	3,0	2,5	2,6	2,6	2,5	2,5	2,5	2,4	2,4	2,6	2,7	+0,2	+0,2	-0,1
Среднее по области	1,6	1,3	1,4	1,4	1,4	1,3	1,4	1,4	1,4	1,5	1,5	0	+0,2	-0,1
*Данные о величине прожиточного минимума актуальны на момент проведения мониторинга (источник: постановление Правительства ВО «Об установлении величины прожиточного минимума на душу населения и по основным социально-демографическим группам населения в Вологодской области» // Официальный портал Правительства Вологодской области. URL: https://vologda-oblast.ru)														

САМООЦЕНКА МАТЕРИАЛЬНОГО ПОЛОЖЕНИЯ

- В октябре 2021 г., как и в августе, 50% жителей Вологодской области оценивали свое материальное положение как «среднее» (рис. 18). Доля положительных суждений составляла 7–9%, отрицательных – 32–33%.
- За последние 6 опросов отмечается незначительный рост удельного веса нейтральных характеристик (на 3 п.п., с 47 до 50%).
- ▼ Негативные изменения наблюдаются в сравнении показателей октября 2021 г. со средними данными за 2012 год: доля людей, оценивающих свое материальное положение как «плохое», за этот период увеличилась на 5 п.п. (с 27 до 32%).

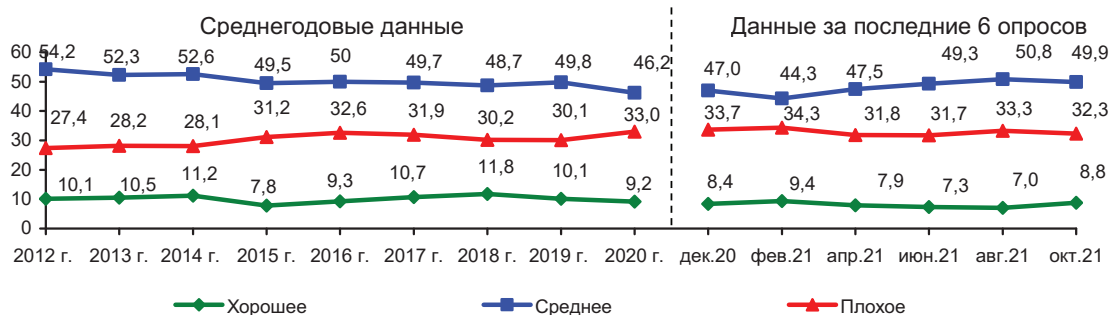


Рис. 18. Оценка населением личного материального положения (в % от числа опрошенных)

ПОКУПАТЕЛЬНАЯ СПОСОБНОСТЬ ДОХОДОВ НАСЕЛЕНИЯ

- В августе – октябре 2021 г. доля людей, которым денег хватает для приобретения необходимых товаров, составляла 48%; тех, кому денег хватает в лучшем случае на еду, – 41%; удельный вес жителей, для которых покупка различных товаров не вызывает трудностей, значительно меньше – 12% (рис. 19).
- По сравнению с декабрем 2020 г. в октябре 2021 г. существенных изменений в оценках населения не наблюдается.
- ▼ По сравнению с показателями 2012 г. наблюдаются негативные изменения: доля жителей области, которым денег хватает в лучшем случае на еду, увеличилась на 8 п.п. (с 33 до 41%).

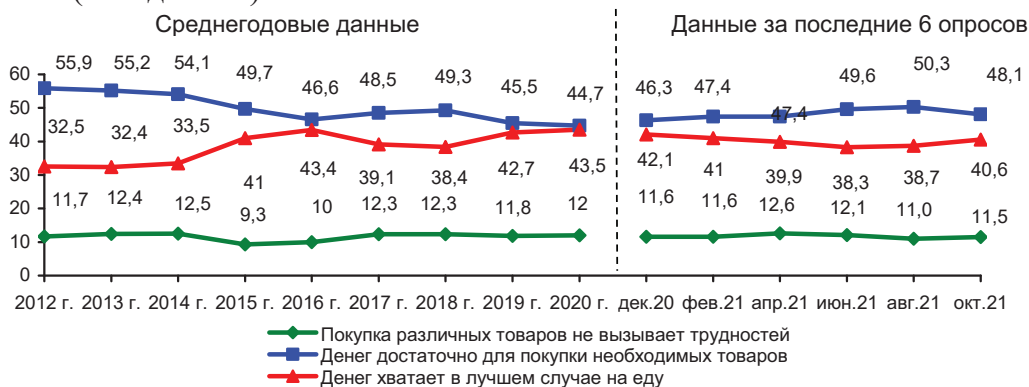


Рис. 19. Оценка покупательной способности доходов населения (в % от числа опрошенных)*

* Распределение ответов на вопрос «Какая из приведенных ниже оценок наиболее точно характеризует Ваши денежные доходы?»

СОЦИАЛЬНАЯ САМОИДЕНТИФИКАЦИЯ

- В августе – октябре 2021 г. каждый второй житель области позиционировал себя как «бедный» и «нищий» (50%), удельный вес людей «среднего достатка» составлял 39–41% (рис. 20).
- С декабря 2020 г. по октябрь 2021 г. существенных изменений в структуре социальной самоидентификации населения не произошло.
- ▼ По данным за октябрь 2021 г. показатели социальной самоидентификации выглядят более негативно, чем в 2012 г.: доля «бедных и нищих» увеличилась на 5 п.п. (с 45 до 50%); удельный вес людей «среднего достатка» снизился на 6 п.п. (с 45 до 39%).

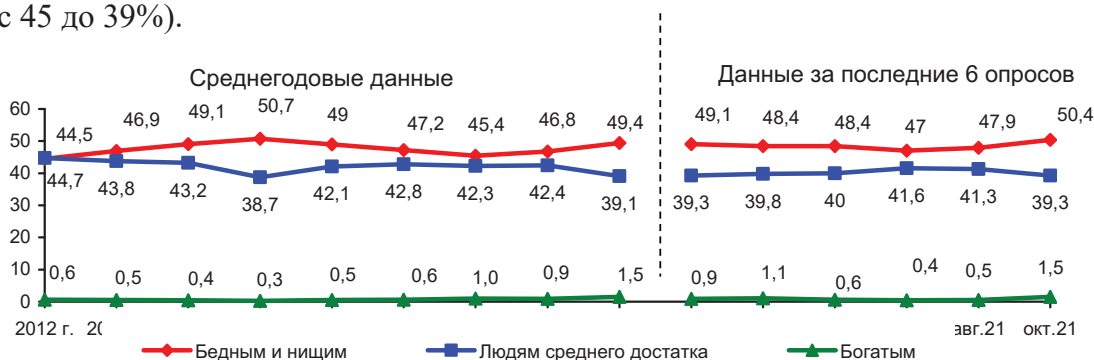


Рис. 20. Динамика социальной самоидентификации населения (в % от числа опрошенных)*

* Распределение ответов на вопрос «К какой категории Вы себя относите?»

ОЦЕНКА ЭКОНОМИЧЕСКОГО ПОЛОЖЕНИЯ РОССИИ

- За два последних месяца, как и за последние 6 опросов, оценки экономического положения России существенно не изменились: 43–45% жителей области характеризовали его как «среднее», доля положительных оценок составляла 11–13%, отрицательных – 31% (рис. 21).
- ▼ По сравнению с 2012 г. в октябре 2021 г. отмечаются негативные тенденции: доля нейтральных характеристик экономической ситуации в стране уменьшилась на 8 п.п. (с 51 до 43%); удельный вес отрицательных оценок возрос на 5 п.п. (с 26 до 31%).

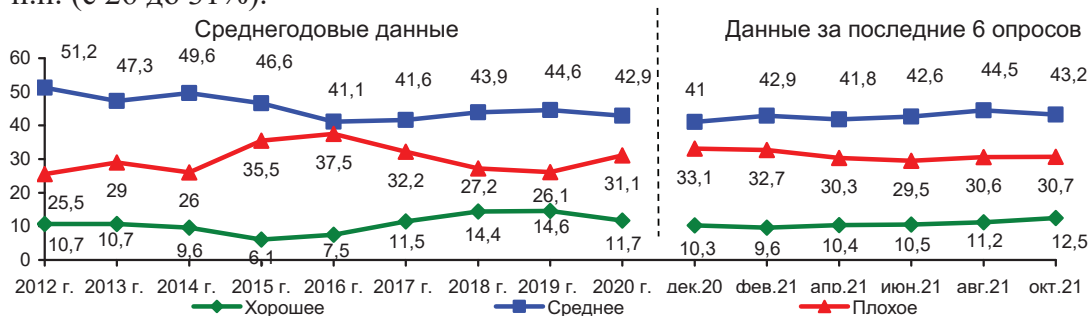


Рис. 21. Оценка населением экономического положения России

ОЦЕНКА ЭКОНОМИЧЕСКОГО ПОЛОЖЕНИЯ ВОЛОГОДСКОЙ ОБЛАСТИ

- ▼ В октябре 2021 г. по сравнению с августом наблюдалось незначительное снижение доли нейтральных оценок экономического положения области (с 43 до 40%) и рост удельного веса негативных характеристик – с 35 до 38% (рис. 22).
- По сравнению с декабрем 2020 г. оценки экономической ситуации в регионе не изменились.
- ▼ По сравнению с показателями 2012 г. отмечается рост удельного веса отрицательных суждений (на 9 п.п., с 29 до 38%) при одновременном снижении доли нейтральных характеристик (на 9 п.п., с 49 до 40%).

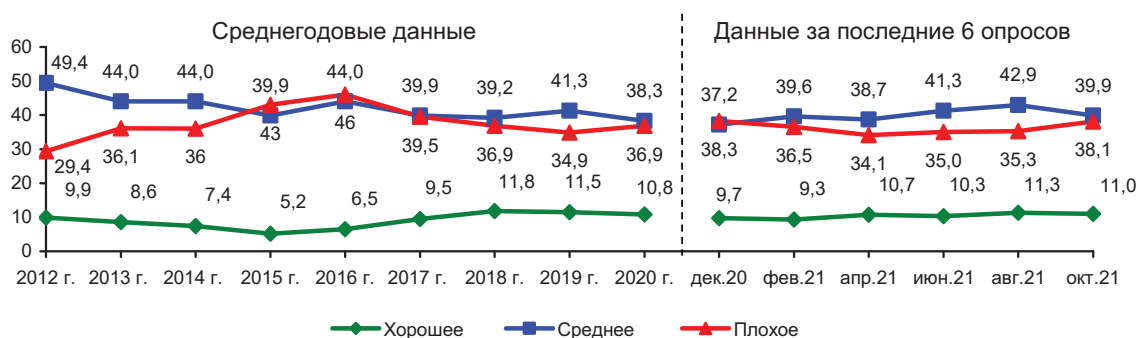


Рис. 22. Оценка населением экономического положения области (в % от числа опрошенных)

ИНДЕКС ПОТРЕБИТЕЛЬСКИХ НАСТРОЕНИЙ

- ▲ В октябре 2021 г. по сравнению с августом 2021 г., а также декабрем 2020 г. потребительские настроения жителей Вологодской области немного улучшились: соответствующий индекс составил 86 п. против 83 п. (рис. 23).
- ▼ При этом данный индикатор по-прежнему ниже уровня 2012 г. (на 6 п., 86 п. против 92 п. соответственно).

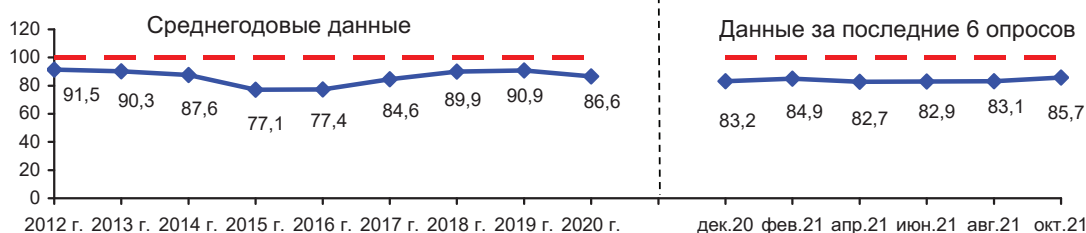


Рис. 23. Динамика индекса потребительских настроений (в пунктах) *

* Индекс потребительских настроений рассчитывается исходя из ответов на вопросы:

1. Как Вы оцениваете материальное положение Вашей семьи: оно лучше или хуже, чем было год назад? (варианты ответов: «лучше», «хуже»).
 2. Если говорить о крупных покупках для дома, то, говоря в общем, как Вы считаете, сейчас хорошее или плохое время для того, чтобы покупать большинство таких товаров? (варианты ответов: «хорошее», «плохое»).
 3. Как Вы считаете, через год Ваше материальное положение будет лучше, хуже или примерно таким же, как сейчас? (варианты ответов: «будет лучше», «будет хуже», «будет таким же»).
 4. Как Вы считаете, следующие 12 месяцев будут для экономики страны хорошим временем или плохим или каким-либо еще? (варианты ответов: «хорошим», «плохим»).
 5. Если говорить о следующих пяти годах, они будут для экономики страны хорошим или плохим временем? (варианты ответов: «хорошим», «плохим»).
- Для каждого вопроса рассчитываются частные индексы. Среднее арифметическое частных индексов даёт совокупную величину – индекс потребительских настроений.

ИНДЕКС ПОТРЕБИТЕЛЬСКИХ НАСТРОЕНИЙ В СОЦИАЛЬНО-ДЕМОГРАФИЧЕСКИХ ГРУППАХ НАСЕЛЕНИЯ

- В августе – октябре 2021 г. в большинстве социально-демографических групп (в 8-ми из 14-ти) существенных изменений индекса потребительских настроений не произошло (табл. 7). Наиболее заметное улучшение ИПН отмечается среди лиц в возрасте старше 55 лет (на 6 пунктов, с 78 до 84 п.), среди тех, кто по самооценкам собственных доходов относится к группе 20% наименее обеспеченных жителей области (на 6 п., с 74 до 80 п.).
- По сравнению с декабрем 2020 г. в октябре 2021 г. в 10-ти из 14-ти анализируемых категорий населения изменений не наблюдалось. Рост ИПН фиксировался в возрастной категории до 30 лет (на 9 п., с 80 до 89 п.), в 20%-й группе наименее обеспеченных (на 13 п., с 67 до 80 п.), в 20%-й группе наиболее обеспеченных (на 8 п., с 95 до 103 п.), а также в Череповце (на 7 п., с 84 до 91 п.).
- ▼ По сравнению с показателями 2012 г. значительное (на 5–15 п.) снижение ИПН отмечалось в большинстве рассматриваемых групп населения.

**Таблица 7. Динамика индекса потребительских настроений
в различных социально-демографических группах населения (в пунктах)**

Категория населения	2012	2015	2018	2019	2020	Дек. 2020	Фев. 2021	Апр. 2021	Июн. 2021	Авг. 2021	Окт. 2021	Изменение (+/-) окт. 2021 к		
												авг. 2021	дек. 2020	2012
<i>Пол</i>														
Мужской	92,2	76,8	90,9	91,1	86,5	83,7	84,6	83,0	81,2	81,7	86,8	+5	+3	-5
Женский	91,0	77,3	89,1	90,8	86,6	82,8	85,2	82,4	84,2	84,3	84,8	+1	+2	-6
<i>Возраст</i>														
До 30 лет	97,0	82,9	93,9	97,4	89,6	80,4	88,8	89,8	82,3	86,8	89,2	+2	+9	-8
30-55 лет	91,9	75,2	90,5	91,6	87,1	84,1	86,2	84,1	85,5	85,7	85,8	0	+2	-6
Старше 55 лет	86,3	76,0	87,1	87,2	84,6	83,3	81,8	78,4	79,8	78,4	84,3	+6	+1	-2
<i>Образование</i>														
Н/среднее и среднее	84,9	73,6	83,3	85,9	84,0	82,1	81,1	78,3	74,7	80,3	84,7	+4	+3	0
Среднее специальное	90,2	76,9	92,4	92,9	86,7	82,5	86,1	80,7	84,1	81,0	85,1	+4	+3	-5
Н/высшее и высшее	98,8	81,1	93,5	93,7	89,0	85,4	87,6	90,3	89,5	89,4	87,4	-2	+2	-11
<i>Доходные группы</i>														
20% наименее обеспеченных	77,6	62,5	71,8	74,3	69,9	67,4	75,8	70,3	72,3	73,8	79,6	+6	+12	+2
60% средне-обеспеченных	90,3	77,0	91,1	90,3	87,4	83,5	83,1	83,2	82,0	82,3	82,4	0	-1	-8
20% наиболее обеспеченных	107,5	91,0	104,3	106,4	100,4	95,0	100,1	90,7	93,9	99,7	102,8	+3	+8	-5
<i>Территории</i>														
Вологда	93,6	75,9	85,8	89,1	85,0	79,6	78,8	75,2	75,8	76,2	78,5	+2	-1	-15
Череповец	100,2	83,3	90,1	93,1	87,3	84,0	86,0	86,5	86,6	87,7	91,4	+4	+7	-9
Районы	86,2	74,2	92,0	90,7	87,1	84,8	87,8	84,8	84,7	84,3	86,5	+2	+2	0
Область	91,5	77,1	89,9	90,9	86,6	83,2	84,9	82,7	82,9	83,1	85,7	+3	+3	-6
ИТОГО количество изменений во всех группах												6 / 0	4 / 0	0 / 10