

РАЗДЕЛ 4.
ОЦЕНКА УСЛОВИЙ ВНЕШНЕЙ СРЕДЫ
КАК ФАКТОРА ЗДОРОВЬЯ

САМООЦЕНКА ФАКТОРОВ, ВЛИЯЮЩИХ НА ЗДОРОВЬЕ

- ▼ За период с 2016 по 2018 г. существенно увеличилась доля жителей области, считающих, что качество их питания негативно сказывается на здоровье (на 12 п.п., с 38 до 50%; табл. 25).
- ▲ В то же время снизился удельный вес тех, кто в качестве негативных факторов, влияющих на здоровье, отмечает экологические условия (на 5 п.п., с 50 до 45%), материальное положение (на 7 п.п., с 42 до 35%), качество медицинской помощи (на 6 п.п., с 33 до 27%), условия труда и учебы (на 10 п.п., с 30 до 20%).
- ▲ Наиболее благоприятное влияние на здоровье, по мнению жителей региона, оказывают отношения в семье (50%), условия отдыха (39%), собственное поведение (41%) и жилищные условия (32%).

Таблица 25. Какие из перечисленных факторов, на Ваш взгляд, в наибольшей степени влияли на Ваше здоровье в последние 12 месяцев? (в % от числа опрошенных)

| Факторы | Негативно влияли на здоровье | | | Благоприятно влияли на здоровье | | | Разность (+/-) между положительными и отрицательными оценками в 2018 г. |
|--------------------------------|------------------------------|---------|--------------------------------|---------------------------------|---------|--------------------------------|---|
| | 2016 г. | 2018 г. | Изменение (+/-) 2018 к 2016 г. | 2016 г. | 2018 г. | Изменение (+/-) 2018 к 2016 г. | |
| Качество питания | 38,0 | 49,8 | +12 | 34,0 | 20,2 | -14 | -30 |
| Экологические условия | 49,9 | 44,7 | -5 | 26,4 | 26,0 | 0 | -19 |
| Материальное положение | 41,7 | 35,0 | -7 | 27,1 | 23,7 | -3 | -11 |
| Качество медицинской помощи | 32,5 | 27,2 | -5 | 25,3 | 22,1 | -3 | -5 |
| Условия труда и учебы | 30,2 | 19,7 | -11 | 23,1 | 16,4 | -7 | -3 |
| Отношения на работе | 18,7 | 12,4 | -6 | 29,1 | 18,9 | -10 | +7 |
| Биологическая наследственность | 16,0 | 13,3 | -3 | 35,2 | 29,7 | -6 | +16 |
| Жилищные условия | 11,0 | 9,8 | -1 | 41,8 | 31,5 | -10 | +22 |
| Собственное поведение | 18,2 | 14,2 | -4 | 40,1 | 40,5 | 0 | +26 |
| Условия отдыха | 15,9 | 9,3 | -7 | 45,3 | 38,5 | -7 | +29 |
| Отношения в семье | 11,1 | 7,5 | -4 | 55,9 | 49,9 | -6 | +42 |

- Удельный вес жителей области, сталкивающихся со стрессовыми ситуациями несколько раз в неделю и чаще, стабильно составляет около 15% (табл. 26).
- ▲ Доля тех, кто отметил, что никогда не подвергался стрессу за период с 2016 по 2018 г., увеличилась на 4 п.п. (с 18 до 22%).

Таблица 26. За последний год как часто Вы испытывали стрессовые ситуации? (в % от числа опрошенных)

| Варианты ответов | 2016 г. | 2018 г. | Изменение (+/-) 2018 к 2016 г. |
|------------------------|---------|---------|--------------------------------|
| Практически ежедневно | 6,3 | 4,7 | -2 |
| Несколько раз в неделю | 9,8 | 10,6 | +1 |
| Только однажды | 9,9 | 13,5 | +4 |
| Несколько раз в месяц | 21,2 | 20,6 | -1 |
| Не испытывал никогда | 18,0 | 21,9 | +4 |
| Несколько раз в год | 34,7 | 28,7 | -6 |

- ▼ По сравнению с 2016 г. отмечается увеличение доли людей, сталкивающихся со стрессовыми ситуациями, среди лиц с высокой покупательной способностью доходов (на 4 п.п., с 12 до 16%) и жителей Череповца (на 4 п.п., с 16 до 20%; табл. 27).
- ▲ В то же время несколько реже стали испытывать стресс люди с низкой покупательной способностью доходов (на 5 п.п., с 22 до 17%), лица старшего возраста (на 5 п.п., с 15 до 10%) и жители районов (на 4 п.п., с 12 до 8%).

Таблица 27. Доля людей, испытывающих стрессовые ситуации несколько раз в неделю и чаще, в различных социально-демографических категориях населения (в % от числа опрошенных)

| Категории населения | 2016 г. | 2018 г. | Изменение (+/-) 2018 к 2016 г. |
|--|---------|---------|--------------------------------|
| Пол | | | |
| Мужской | 12,4 | 11,9 | -1 |
| Женский | 18,7 | 16,2 | -3 |
| Возраст | | | |
| До 30 лет | 17,1 | 18,6 | +2 |
| 30 – 55(60) лет | 16,1 | 15,5 | -1 |
| Старше 55 (60) лет | 14,6 | 10,0 | -5 |
| Образование | | | |
| Среднее и н/среднее | 19,6 | 22,4 | +3 |
| Среднее специальное | 12,2 | 9,4 | -3 |
| Высшее и н/высшее | 22,1 | 20,7 | -1 |
| Покупательная способность доходов | | | |
| Высокая | 12,4 | 16,7 | +4 |
| Средняя | 13,0 | 12,6 | 0 |
| Низкая | 22,2 | 17,2 | -5 |
| Территории | | | |
| Вологда | 22,5 | 19,2 | -3 |
| Череповец | 15,7 | 20,2 | +5 |
| Районы | 12,3 | 8,0 | -4 |
| Область | 15,9 | 14,3 | -2 |

- ▲ Как и в 2016 г., каждый третий житель региона (32%) преодолевает стресс с помощью прогулок на свежем воздухе (табл. 28).
- ▼ Незначительно (на 4 п.п.) увеличилась доля тех, кто «заедает» состояние стресса (с 22 до 26%) или начинает употреблять спиртные напитки (с 9 до 13%). При этом стабильной остается доля людей, предпочитающих в стрессовой ситуации курить (16%).
- ▼ Также обращает на себя внимание значительное снижение удельного веса жителей области, которые в стрессовых ситуациях отвлекаются на любимое дело, хобби (на 12 п.п., с 22 до 10%).

Таблица 28. Что Вы обычно предпринимаете для преодоления стресса? (в % от числа опрошенных)

| Варианты ответов | 2012 г. | 2016 г. | 2018 г. | Изменение (+/-) 2018 к 2016 г. |
|--|---------|---------|---------|--------------------------------|
| Гуляю на свежем воздухе | 27,9 | 31,6 | 32,8 | +1 |
| Ем что-нибудь вкусное | 17,9 | 22,3 | 26,3 | +4 |
| Курю | 14,5 | 16,0 | 16,9 | +1 |
| Ничего не делаю, т.к. не хочу | 11,2 | 14,0 | 15,6 | +2 |
| Ничего не делаю, т.к. не знаю как бороться со стрессом | 11,1 | 20,7 | 14,7 | -6 |
| Употребляю спиртные напитки | 11,1 | 9,3 | 13,2 | +4 |
| Занимаюсь спортом, физической культурой | 7,9 | 7,5 | 10,2 | +3 |
| Занимаюсь любимым делом, хобби | 21,0 | 22,3 | 10,2 | -12 |
| Другое | 1,4 | 4,1 | 6,1 | 2 |
| Употребляю наркотические средства | 0,4 | 0,4 | 0,6 | 0 |

ОЦЕНКА УСЛОВИЙ ТРУДА

- ▲ Половина жителей Вологодской области в целом удовлетворены условиями своей трудовой деятельности, еще 40% считают их хорошими, а 6% – отличными. По сравнению с уровнем 2016 г. доля позитивных оценок выросла (табл. 29).

Таблица 29. Что Вы можете сказать об условиях своего труда?
(в % от числа ответивших)*

| Варианты ответов | 2002 г. | 2003 г. | 2004 г. | 2005 г. | 2014 г. | 2016 г. | 2018 г. | Изменение (+/-) 2018 к 2016 г. |
|----------------------|---------|---------|---------|---------|---------|---------|---------|-----------------------------------|
| Отличные | 4,9 | 5,7 | 5,0 | 5,6 | 2,2 | 3,9 | 5,9 | +2 |
| Хорошие | 27,2 | 30,7 | 28,7 | 27,1 | 32,9 | 34,5 | 40,0 | +6 |
| Удовлетворительные | 54,1 | 52,6 | 55,8 | 53,1 | 55,6 | 54,2 | 48,7 | -6 |
| Неудовлетворительные | 13,8 | 11,0 | 10,5 | 14,2 | 9,3 | 7,4 | 5,4 | -2 |

* В 2004 и 2005 гг. в вопросе предлагалось выбрать один из 5 вариантов ответа – «Отличные», «Хорошие», «Удовлетворительные», «Плохие» и «Очень плохие».

- ▲ Позитивные отзывы об условиях своего труда чаще всего встречаются среди людей среднего возраста (39%), лиц с высшим образованием (41%) и высокой покупательной способностью доходов (42%), а также среди жителей г. Вологды (42%; табл. 30).
- ▼ В 2018 г. по сравнению с 2016 г. значительно снизился удельный вес тех, кто положительно характеризует трудовые условия, среди людей молодого возраста (на 6 п.п., с 33 до 27%), лиц со средним уровнем образования (на 11 п.п., с 19 до 8%), с низкой покупательной способностью (на 7 п.п., с 16 до 9%) и среди жителей Череповца (на 6 п.п., с 21 до 15%).

Таблица 30. Доля людей, положительно характеризующих условия своего труда
в различных социально-демографических категориях населения (в % от числа опрошенных)

| Категории населения | 2002 г. | 2003 г. | 2004 г. | 2005 г. | 2014 г. | 2016 г. | 2018 г. | Изменение (+/-) 2018 к 2016 г. |
|--|---------|---------|---------|---------|---------|---------|---------|-----------------------------------|
| Пол | | | | | | | | |
| Мужской | 31,8 | 33,2 | 30,2 | 32,4 | 29,2 | 24,3 | 29,4 | +5 |
| Женский | 21,9 | 29,9 | 25,6 | 26,8 | 30,3 | 28,0 | 25,9 | -2 |
| Возраст | | | | | | | | |
| До 30 лет | 40,4 | 41,4 | 34,6 | 36,9 | 36,7 | 33,2 | 27,4 | -6 |
| 30–55(60) лет | 25,8 | 34,0 | 29,4 | 29,2 | 33,8 | 33,2 | 39,3 | +6 |
| Старше 55 (60) лет | 9,2 | 9,7 | 13,6 | 19,6 | 17,8 | 10,4 | 9,6 | -1 |
| Образование | | | | | | | | |
| Среднее и н/среднее | 18,0 | 26,7 | 19,3 | 25,1 | 20,4 | 19,6 | 8,3 | -11 |
| Среднее специальное | 22,8 | 29,9 | 25,1 | 27,2 | 31,1 | 22,5 | 23,7 | +1 |
| Высшее и н/высшее | 38,2 | 35,9 | 38,8 | 34,0 | 38,1 | 37,9 | 41,2 | +3 |
| Покупательная способность доходов | | | | | | | | |
| Высокая | 58,9 | 56,6 | 44,8 | 47,9 | 52,6 | 43,8 | 40,7 | -3 |
| Средняя | 31,8 | 36,9 | 31,4 | 32,9 | 29,8 | 28,7 | 33,6 | +5 |
| Низкая | 16,4 | 21,4 | 19,7 | 21,0 | 17,7 | 15,9 | 8,7 | -7 |
| Территории | | | | | | | | |
| Вологда | 30,3 | 22,9 | 34,1 | 26,3 | 35,6 | 41,7 | 41,5 | 0 |
| Череповец | 25,6 | 39,6 | 25,9 | 31,3 | 28,6 | 21,2 | 15,5 | -6 |
| Районы | 24,5 | 30,4 | 25,4 | 29,1 | 27,2 | 20,9 | 26,3 | +5 |
| Область | 26,2 | 31,2 | 27,5 | 29,0 | 29,8 | 26,3 | 27,5 | +1 |

- ▼ Среди неудовлетворительных условий труда жители области чаще всего называют «некомфортный температурный режим» (60%) и «вредные условия, представляющие опасность для здоровья» (44–45%; табл. 31).
- ▲ По сравнению с 2016 г. заметно снизилась доля тех, кто жалуется на «отсутствие бытовых удобств» по месту работы (на 11 п.п., с 44 до 33%).

Таблица 31. Если условия труда неудовлетворительные, в чем конкретно это проявляется? (в % от тех, кто отметил, что работает в неудовлетворительных условиях)

| Варианты ответов | 2014 г. | 2016 г. | 2018 г. | Изменение (+/-) 2018 к 2016 г. |
|--|---------|---------|---------|--------------------------------|
| Некомфортный температурный режим (слишком холодно или жарко) | - | 60,0 | 60,4 | 0 |
| Вредные условия труда, представляющие опасность для здоровья | 10,3 | 45,3 | 43,8 | -2 |
| Отсутствие бытовых удобств | 12,0 | 44,0 | 33,3 | -11 |
| Неблагоприятная психологическая атмосфера в коллективе | 10,8 | 25,3 | 29,2 | +4 |
| Несоответствующее материально-техническое оснащение рабочего места | 9,2 | 28,0 | 25,0 | -3 |
| Другое | 1,2 | 1,3 | 6,3 | +5 |

- ▼ Каждый третий житель области (34%) характеризует свою работу как «в основном сидячую».
- ▲ В то же время с 2007 г. стабильной остается доля тех, кому на работе «приходится много ходить» (25–27%), а за период с 2016 по 2018 г. незначительно возрос удельный вес людей, которым «приходится выполнять небольшую физическую работу» (на 5 п.п., с 17 до 22%; табл. 32).

Таблица 32. Какова Ваша физическая активность на работе? (в % от числа ответивших)

| Варианты ответов | 2006 г. | 2007 г. | 2008 г. | 2009 г. | 2010 г. | 2013 г. | 2014 г. | 2016 г. | 2018 г. | Изменение (+/-) 2018 к 2016 г. |
|--|---------|---------|---------|---------|---------|---------|---------|---------|---------|--------------------------------|
| У меня в основном сидячая работа | 42,3 | 36,7 | 32,8 | 38,0 | 39,8 | 35,1 | 40,5 | 35,9 | 34,2 | -2 |
| Хожу на работе довольно много | 39,0 | 26,1 | 26,7 | 25,7 | 26,2 | 25,2 | 26,1 | 27,5 | 27,3 | 0 |
| Приходится выполнять небольшую физическую работу | 14,0 | 27,1 | 30,5 | 25,1 | 22,9 | 28,2 | 24,7 | 16,8 | 21,8 | +5 |
| Занимаюсь тяжелой физической работой | 4,7 | 10,0 | 10,0 | 11,2 | 11,1 | 11,5 | 8,7 | 8,4 | 10,4 | +2 |
| На работе приходится много стоять на ногах | - | - | - | - | - | - | - | 11,3 | 6,3 | -5 |

- ▲ С 2014 г. постепенно снижается доля жителей области, считающих, что в организации, в которой они работают, не принимается никаких мер для укрепления здоровья сотрудников (в 2014 г. – 50%, в 2016 г. – 45%, в 2018 г. – 40%; табл. 33).
- ▼ Вместе с тем доля разделяющих это мнение по-прежнему преобладает над удельным весом тех, кто в качестве мер поддержки здоровья, предпринимаемых работодателем, отмечает «отсутствие препятствий для выхода на больничный» (37%) и «предоставление сотрудникам полиса ДМС» (21%).

Таблица 33. **Какие меры для укрепления здоровья работников применяются в организации, где Вы работаете?** (в % от числа опрошенных)

| Варианты ответов | 2014 г. | 2016 г. | 2018 г. | Изменение (+/-) 2018 к 2016 г. |
|---|---------|---------|---------|--------------------------------|
| Отсутствие препятствий для выхода на больничный при его необходимости | 20,2 | 36,5 | 37,3 | +1 |
| Предоставление полиса ДМС сотрудникам (всем или выборочно) | 5,7 | 18,9 | 20,5 | +2 |
| Оснащение рабочих мест безопасными для жизни и здоровья средствами труда | 8,8 | 11,2 | 16,1 | +5 |
| Оплата или частичная компенсация лечения/отдыха в санаторно-курортных учреждениях | 13,4 | 11,4 | 7,8 | -4 |
| Оплата или частичная компенсация занятий в спортивных залах, секциях и пр. | 5,5 | 5,2 | 6,0 | +1 |
| Никаких | 49,9 | 44,5 | 39,5 | -5 |
| Другое | 0,9 | 0,7 | 1,8 | +1 |

- Свободное от работы время люди тратят преимущественно на просмотр телевизора (57%) и хозяйственные дела (46%; табл. 34). В то же время их доля по сравнению с уровнем 2016 г. заметно уменьшилась (на 9 и 21 п.п. соответственно).
- ▼ Лишь 26% жителей области стараются в свободное время прогуливаться на свежем воздухе, 10–12% – заниматься спортом или проводить время за городом.

Таблица 34. **Как Вы обычно проводите свободное от основной деятельности (работы, учебы) время?** (в % от числа опрошенных)

| Варианты ответов | 2016 г. | 2018 г. | Изменение (+/-) 2018 к 2016 г. |
|--|---------|---------|--------------------------------|
| Смотрю ТВ | 65,9 | 57,1 | -9 |
| Занимаюсь хозяйственными делами | 67,3 | 46,3 | -21 |
| Сажу в сети Интернет | 27,1 | 29,5 | +3 |
| Прогуливаюсь на свежем воздухе | 30,8 | 25,9 | -5 |
| Занимаюсь личным увлечением (хобби) | 18,1 | 18,5 | 0 |
| Читаю | 16,3 | 16,6 | 0 |
| Провожу время за городом (на даче, на природе) | - | 12,4 | - |
| Занимаюсь физической культурой и спортом | 9,5 | 10,0 | +1 |
| Играю в компьютерные игры | 6,3 | 8,3 | +2 |
| Другое | 2,7 | 6,5 | +4 |

ОЦЕНКА ЭКОЛОГИЧЕСКИХ УСЛОВИЙ

- ▲ В 2016–2018 гг. доля жителей области, положительно характеризующих экологические условия по месту своего проживания, составляла 39–41%. Для сравнения: удельный вес тех, кто придерживается противоположного мнения, примерно в 2 раза ниже (18–22%; рис. 10).

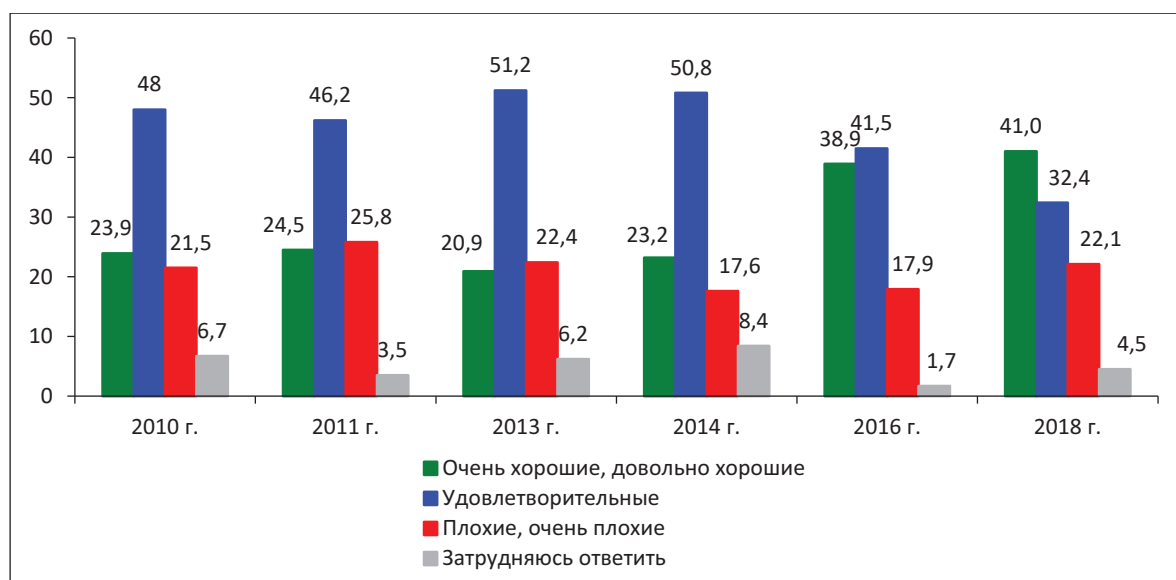


Рисунок 10. **Оцените, пожалуйста, экологические условия в месте Вашего проживания** (в % от числа опрошенных)

- ▼ Среди плохих экологических условий жители области выделяют преимущественно «плохое качество питьевой воды» (79%), «загрязненный воздух» (52%) и «загрязненную почву» (32%). Причем доля тех, кто обеспокоен плохим состоянием воды и почвы, за период с 2016 по 2018 г. заметно увеличилась (на 27 и 8 п.п. соответственно; табл. 35).
- ▲ К позитивным изменениям последних лет следует отнести снижение доли людей, не удовлетворенных качеством воздуха (на 32 п.п., с 84 до 52%), уровнем шума (на 13 п.п., с 38 до 25%), а также тех, кто жалуется на отсутствие мест для игр детей (на 8 п.п., с 23 до 15%).

Таблица 35. **Если условия плохие, то в чем это выражается?** (в % от числа тех, кто оценил экологические условия как «плохие», «очень плохие»)

| Варианты ответов | 2010 г. | 2011 г. | 2013 г. | 2014 г. | 2016 г. | 2018 г. | Изменение (+/-) 2018 к 2016 г. |
|------------------------------------|---------|---------|---------|---------|---------|---------|--------------------------------|
| Плохое качество питьевой воды | 76,2 | 50,1 | 65,0 | 41,7 | 52,6 | 79,2 | +27 |
| Загрязненный воздух | 63,1 | 72,9 | 65,3 | 73,5 | 83,6 | 52,0 | -32 |
| Загрязненная почва (свалки, мусор) | 32,1 | 40,1 | 27,3 | 28,0 | 24,3 | 32,3 | +8 |
| Повышенный уровень шума | 50,0 | 38,0 | 27,3 | 34,1 | 37,7 | 24,5 | -13 |
| Близость автомагистрали | 50,0 | 31,5 | 22,0 | - | 20,5 | 22,4 | +2 |
| Отсутствие зелени, парка | 40,5 | 18,3 | 18,1 | 26,9 | 16,0 | 19,3 | +3 |
| Нет мест для игр детей | 23,8 | 30,2 | 29,1 | 28,0 | 22,8 | 14,5 | -8 |
| Другое | 2,4 | 1,0 | 1,2 | 0,8 | 1,5 | 23,6 | +22 |

- ▲ Положительную оценку экологическим условиям по месту проживания чаще всего дают мужчины (46%), лица среднего возраста (42%), люди со средним специальным образованием (43%) и средней покупательной способностью доходов (48%), а также жители районов области (51%; табл. 36).
- ▼ Наряду с этим, за период с 2016 по 2018 г. ощутимо уменьшилась доля позитивных отзывов среди людей со средним и неполным средним образованием (на 8 п.п., с 44 до 36%) и низкой покупательной способностью доходов (на 7 п.п., с 32 до 25%).

Таблица 36. Доля людей, положительно характеризующих экологические условия в месте своего проживания, в различных социально-демографических категориях населения (в % от числа опрошенных)

| Категории населения | 2010 г. | 2011 г. | 2013 г. | 2014 г. | 2016 г. | 2018 г. | Изменение (+/-) 2018 к 2016 г. |
|--|---------|---------|---------|---------|---------|---------|-----------------------------------|
| Пол | | | | | | | |
| Мужской | 27,4 | 27,8 | 24,9 | 24,5 | 39,7 | 46,4 | +7 |
| Женский | 21,1 | 21,8 | 45,4 | 22,2 | 38,3 | 36,8 | -2 |
| Возраст | | | | | | | |
| До 30 лет | 26,6 | 29,9 | 31,1 | 25,1 | 36,9 | 39,9 | +3 |
| 30 – 55(60) лет | 23,8 | 23,7 | 31,7 | 24,5 | 40,2 | 42,2 | +2 |
| Старше 55 (60) лет | 21,5 | 20,9 | 48,2 | 19,6 | 38,1 | 39,9 | +2 |
| Образование | | | | | | | |
| Среднее и н/среднее | 22,3 | 17,8 | 36,5 | 19,4 | 44,2 | 35,9 | -8 |
| Среднее специальное | 23,1 | 24,6 | 38,3 | 26,9 | 41,4 | 42,7 | +1 |
| Высшее и н/высшее | 27,0 | 28,5 | 33,1 | 23,3 | 31,7 | 39,6 | +8 |
| Покупательная способность доходов | | | | | | | |
| Высокая | 30,8 | 46,9 | 35,0 | 36,8 | 36,1 | 45,5 | +9 |
| Средняя | 27,7 | 25,1 | 35,0 | 21,5 | 43,4 | 48,2 | +5 |
| Низкая | 14,8 | 12,1 | 38,6 | 18,8 | 32,0 | 25,4 | -7 |
| Территории | | | | | | | |
| Вологда | 17,4 | 21,8 | 36,4 | 30,3 | 31,9 | 44,3 | +12 |
| Череповец | 13,9 | 23,1 | 36,3 | 8,9 | 14,5 | 20,4 | +6 |
| Районы | 31,8 | 26,4 | 36,0 | 27,2 | 56,5 | 51,1 | -5 |
| Область | 23,9 | 24,5 | 36,2 | 23,2 | 38,9 | 41,1 | +2 |

ОЦЕНКА ЖИЛИЩНЫХ УСЛОВИЙ

- ▲ За период с 2016 по 2018 г. заметно увеличилась доля жителей области, положительно характеризующих свои жилищные условия (на 26 п.п., с 23 до 49%). Удельный вес негативных суждений сократился при этом на 10 п.п. (с 17 до 7%; *рис. 11*).



Рисунок 11. **Оцените, пожалуйста, Ваши жилищные условия** (в % от числа опрошенных)

- ▲ Значительно уменьшилась доля людей, жалующихся на небольшие объемы жилплощади (на 14 п.п., с 59% до 45%; *табл. 37*).

В то же время возрос удельный вес тех, кто не удовлетворен температурой помещения (на 11 п.п., с 20 до 31%), качеством водоснабжения (на 7 п.п., с 18 до 25%), санитарным состоянием жилья (на 12 п.п., с 11 до 23%), недостаточной степенью освещенности (на 5 п.п., с 5 до 10%).

Таблица 37. **Если условия неудовлетворительные, то в чем это выражается?**
(в % от числа тех, кто оценил жилищные условия как «плохие», «очень плохие»)

| Варианты ответов | 2016 г. | 2018 г. | Изменение (+/-) 2018 к 2016 г. |
|---|---------|---------|-----------------------------------|
| Тесное жилье | 58,9 | 45,2 | -14 |
| Жилье холодное | 19,6 | 31,0 | +11 |
| Неудовлетворительное водоснабжение | 18,7 | 25,4 | +7 |
| Неудовлетворительное санитарное состояние жилья | 11,2 | 23,0 | +12 |
| Жилье в аварийном состоянии | 14,0 | 16,7 | +3 |
| Недостаточно освещенное | 5,6 | 10,3 | +5 |
| Жилье слишком влажное | 15,0 | 8,7 | -6 |
| Другое | 4,7 | 6,3 | +2 |

- ▲ За период с 2016 по 2018 г. заметно увеличилась доля позитивных характеристик жилищных условий среди мужчин (на 6 п.п., с 49 до 55%), лиц среднего возраста (на 5 п.п., с 48 до 53%), людей с высшим и незаконченным высшим образованием (на 8 п.п., с 53 до 61%), со средней покупательной способностью доходов (на 7 п.п., с 54 до 61%), а также среди жителей г. Вологды (на 26 п.п., с 43 до 69%; табл. 38).
- ▼ Рост удельного веса негативных суждений отмечается преимущественно среди лиц со средним и неполным средним образованием (на 5 п.п., с 42 до 37%), людей с низкой покупательной способностью доходов (на 8 п.п., с 36 до 28%) и жителей Череповца (на 9 п.п., с 46 до 37%).

Таблица 38. Доля людей, положительно характеризующих свои жилищные условия, в различных социально-демографических категориях населения (в % от числа опрошенных)

| Категории населения | 2010 г. | 2013 г. | 2014 г. | 2016 г. | 2018 г. | Изменение (+/-) 2018 к 2016 г. |
|--|---------|---------|---------|---------|---------|-----------------------------------|
| Пол | | | | | | |
| Мужской | 39,7 | 37,6 | 33,4 | 48,7 | 55,0 | +6 |
| Женский | 34,9 | 39,3 | 37,1 | 49,2 | 49,3 | 0 |
| Возраст | | | | | | |
| До 30 лет | 41,5 | 42,3 | 36,7 | 48,0 | 51,0 | +3 |
| 30 – 55(60) лет | 34,8 | 38,0 | 36,8 | 47,8 | 52,8 | +5 |
| Старше 55 (60) лет | 36,9 | 36,4 | 32,3 | 51,4 | 50,9 | -1 |
| Образование | | | | | | |
| Среднее и н/среднее | 31,2 | 33,4 | 25,3 | 41,7 | 36,5 | -5 |
| Среднее специальное | 35,7 | 37,9 | 38,6 | 48,6 | 49,8 | +1 |
| Высшее и н/высшее | 46,2 | 45,4 | 42,5 | 53,5 | 61,2 | +8 |
| Покупательная способность доходов | | | | | | |
| Высокая | 66,2 | 55,6 | 69,2 | 62,7 | 64,6 | +2 |
| Средняя | 44,6 | 40,0 | 36,6 | 53,7 | 60,9 | +7 |
| Низкая | 16,8 | 30,1 | 15,3 | 35,5 | 27,9 | -8 |
| Территории | | | | | | |
| Вологда | 27,9 | 37,1 | 39,3 | 43,0 | 68,7 | +26 |
| Череповец | 45,3 | 36,3 | 39,7 | 46,1 | 37,4 | -9 |
| Районы | 37,0 | 40,5 | 30,9 | 53,7 | 50,5 | -3 |
| Область | 37,0 | 38,5 | 35,5 | 48,9 | 51,9 | +3 |