

**САМООЦЕНКА МАТЕРИАЛЬНОГО
ПОЛОЖЕНИЯ И ТЕНДЕНЦИИ
ПОТРЕБИТЕЛЬСКИХ НАСТРОЕНИЙ**

САМООЦЕНКА МАТЕРИАЛЬНОГО ПОЛОЖЕНИЯ

- За два последних месяца суждения о личном материальном положении не изменились: доля положительных мнений находится на отметке 10%, отрицательных – достигает 29–30% (рис. 31).

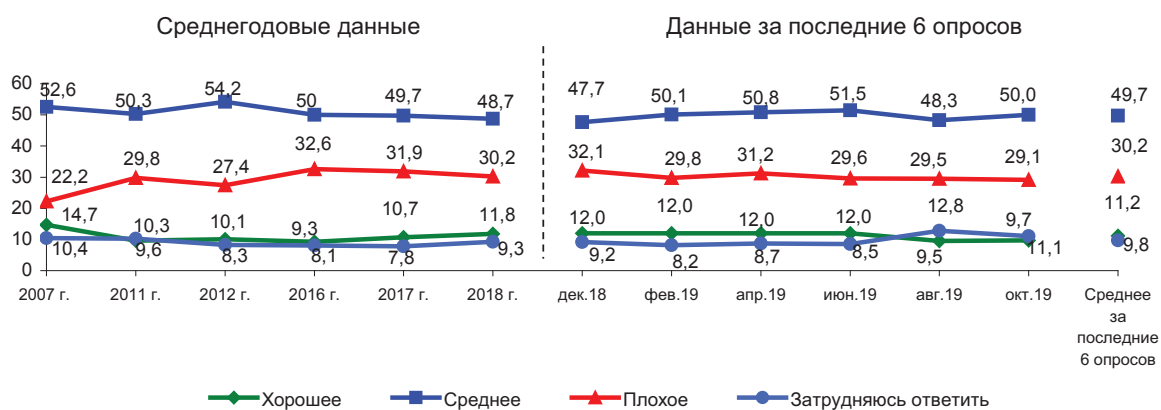


Рис. 31. Оценка населением личного материального положения (в % от числа опрошенных)

Формулировка вопроса: «Как бы Вы оценили материальное положение Вашей семьи..?».

- В среднем за последние 6 опросов индекс личного материального положения соответствует уровню 2018 и 2011 гг. (80–82 п.), но ниже, чем в 2007 г. (на 13 п., 80 против 93; рис. 32).



Рис. 32. Динамика индекса личного материального положения (в пунктах)

УРОВЕНЬ ДОХОДОВ НАСЕЛЕНИЯ

- ▲ В октябре по сравнению с августом 2019 г. размер фактического дохода существенно увеличился в 20%-й группе наиболее обеспеченных (на 1 490 руб., с 27 211 до 28 701 руб.) и сократился в 20%-й группе наименее обеспеченных (на 972 руб., с 8 398 до 7 426 руб.; табл. 5).
- ▼
- ▲ В среднем за последние 6 опросов по сравнению с 2018 г. соотношение фактического дохода и прожиточного минимума возросло среди 60% среднеобеспеченных и 20% наиболее обеспеченных (в 0,1 раза) и не изменилось среди 20% наименее обеспеченных.

Таблица 5. Соотношение фактического дохода на одного члена семьи и прожиточного минимума (в распределении по доходным группам)

Категория населения	2007	2011	2016	2017	2018	Дек. 2018	Фев. 2019	Апр. 2019	Июн. 2019	Авг. 2019	Окт. 2019	Среднее за последние 6 опросов	Изменение (+/-), среднее за последние 6 опросов к		
													2018	2011	2007
<i>Фактический доход в среднем по области, руб.</i>															
	5440	9363	13220	13479	14757	14692	15526	15403	15599	15616	15837	15446	+689	+6083	+10006
<i>Фактический доход по доходным группам, руб.</i>															
20% наименее обеспеченных	2086	3905	5679	5584	7678	7678	7442	7391	7456	8398	7426	7632	-46	+3727	+5546
60% средне-обеспеченных	4633	8425	11707	12154	13119	13119	14058	13759	14109	14151	14349	13924	+805	+5499	+9291
20% наиболее обеспеченных	11218	17637	25292	25360	26415	26415	28005	28332	28205	27211	28701	27812	+1397	+10175	+16594
<i>Прожиточный минимум, руб.</i>															
	3887	6549	10102	10511	10980	10980	10980	10698	10698	11391	11391	11023	+43	+4474	+7136
<i>Соотношение фактического дохода и прожиточного минимума, раз</i>															
	1,4	1,4	1,3	1,3	1,3	1,3	1,4	1,4	1,5	1,4	1,4	1,4	+0,1	0	0
<i>Соотношение фактического дохода и прожиточного минимума по доходным группам, раз</i>															
20% наименее обеспеченных	0,5	0,6	0,6	0,5	0,7	0,7	0,7	0,7	0,7	0,7	0,7	0,7	0	+0,1	+0,2
60% средне-обеспеченных	1,2	1,3	1,2	1,2	1,2	1,2	1,3	1,3	1,3	1,2	1,3	1,3	+0,1	0	+0,1
20% наиболее обеспеченных	2,9	2,7	2,5	2,4	2,4	2,4	2,6	2,6	2,6	2,4	2,5	2,5	+0,1	-0,2	-0,4

ПОКУПАТЕЛЬНАЯ СПОСОБНОСТЬ ДОХОДОВ НАСЕЛЕНИЯ

- В августе–октябре 2019 г. суждения населения относительно покупательной способности доходов не изменились: удельный вес жителей области, которым «денег хватает в лучшем случае на еду», достигает 43–44%, доля людей, для которых покупка различных товаров не вызывает трудностей, составляет 11–12% (рис. 33).

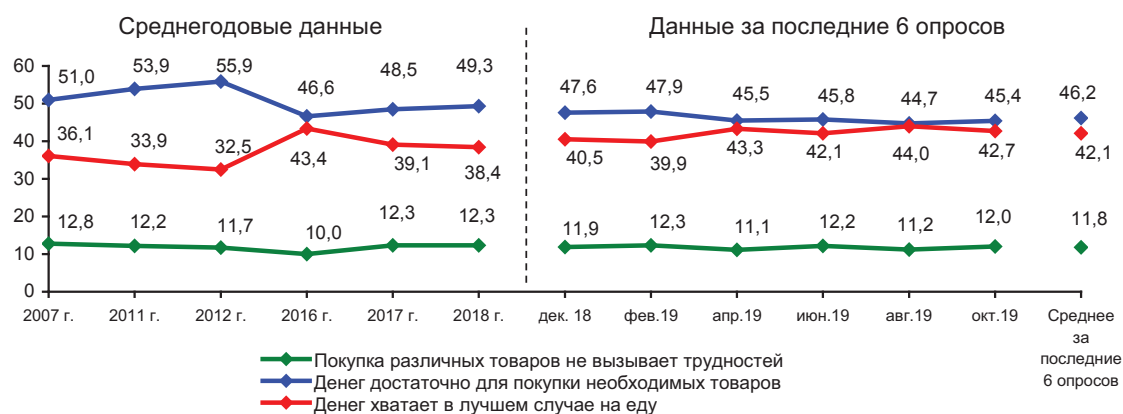


Рис. 33. Оценка покупательной способности доходов населения (в % от числа опрошенных)*

* Распределение ответов на вопрос «Какая из приведенных ниже оценок наиболее точно характеризует Ваши денежные доходы?»

- В среднем за последние 6 опросов оценки менее благоприятны, чем в 2018, 2011 и 2007 гг. (на 3–5 п., 83 против 86–88; рис. 34).

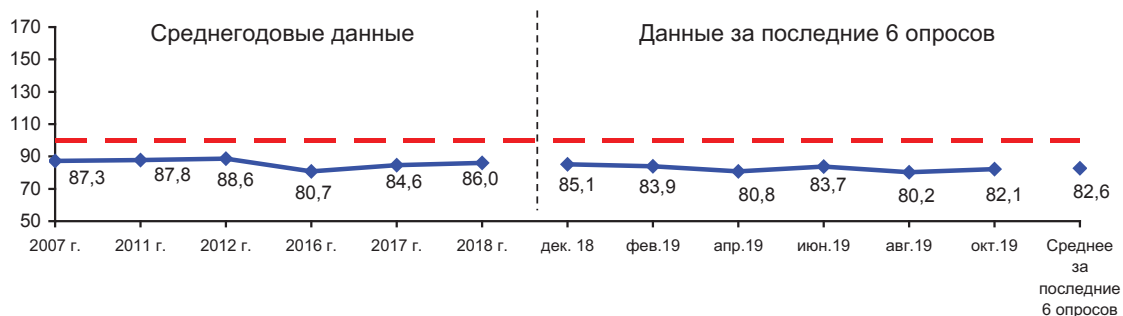


Рис. 34. Динамика индекса покупательной способности доходов населения (в пунктах)*

* Для расчёта индекса доля ответов «Денег вполне достаточно, чтобы ни в чем себе не отказывать» умножается на 200, ответов «Покупка большинства товаров длительного пользования (холодильник, телевизор) не вызывает трудностей, однако покупка автомашины сейчас недоступна» – на 150, «Денег достаточно для приобретения необходимых продуктов и одежды, однако более крупные покупки приходится откладывать на потом», – на 100, «Денег хватает только на приобретение продуктов питания» – на 50. Сумма этих произведений делится на 100. Наиболее информативной границей индекса может служить граница в 100 п.: если фактическое значение индекса выше этой отметки, то материальное положение изучаемого сообщества приемлемо, если ниже – в обществе имеются серьезные проблемы.

СОЦИАЛЬНАЯ САМОИДЕНТИФИКАЦИЯ

В октябре, как и в августе 2019 г., доля жителей области, относящих себя к «бедным» и «нищим», достигает 47–48%, удельный вес людей «среднего достатка» составляет 41–43% (рис. 35).

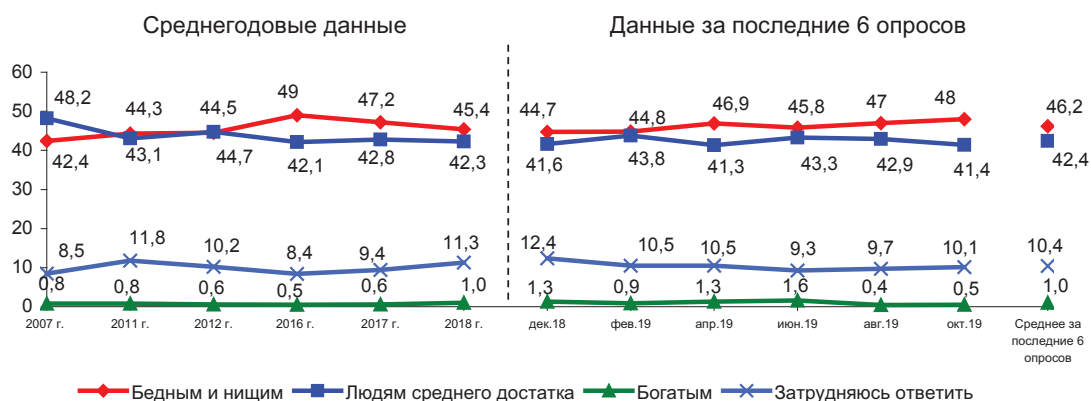


Рис. 35. Динамика социальной самоидентификации населения (в % от числа опрошенных)*

* Распределение ответов на вопрос: «К какой категории Вы себя относите?»

В среднем за последние 6 опросов индекс социальной самоидентификации соответствует уровню 2018 г. и 2011 г. (94–96 п.), однако ниже, чем в 2007 г. (на 6 п., 94 против 100; рис. 36).

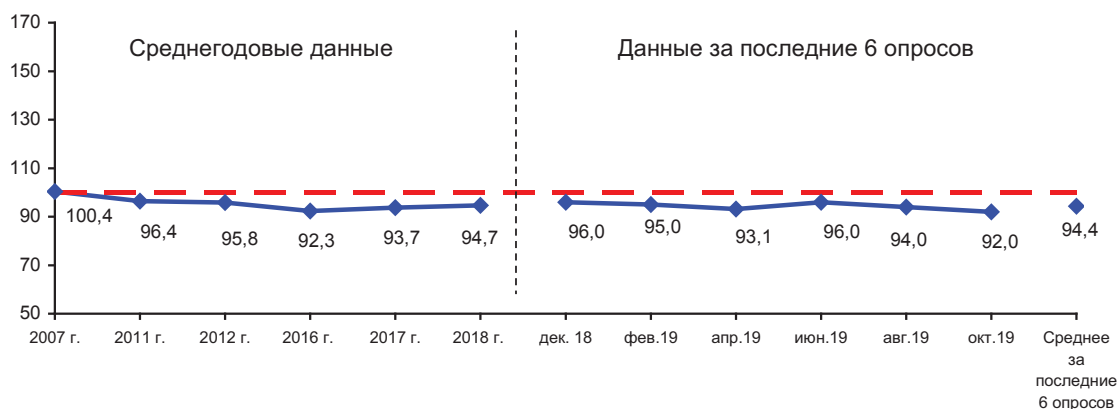


Рис. 36. Динамика индекса социальной самоидентификации населения (в пунктах)*

* Для расчёта индекса социальной самоидентификации доля ответов «Богатые» умножается на 200, «Люди среднего достатка» – на 150, «Бедные» – на 50, «Затрудняюсь ответить» – на 100. Сумма этих произведений делится на 100.

ОЦЕНКА ЭКОНОМИЧЕСКОГО ПОЛОЖЕНИЯ РОССИИ

В августе–октябре 2019 г. доля тех, кто положительно отзывается об экономическом положении России, находится на отметке 15%, удельный вес противоположных характеристик достигает 25–26% (рис. 37).

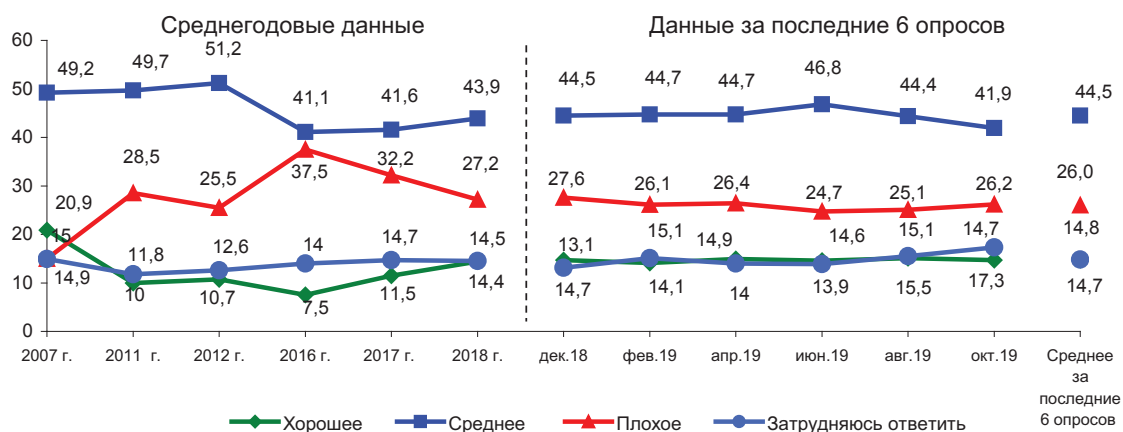


Рис. 37. Оценка населением экономического положения России (в % от числа опрошенных)

Формулировка вопроса: «Как бы Вы оценили экономическое положение..?».

В среднем за последние 6 опросов соответствующий индекс находится на уровне 2018 г. (87–89 п.), выше, чем в 2011 г. (на 7 п., 89 против 82), и ниже, чем в 2007 г. (на 17 п.; рис. 38).

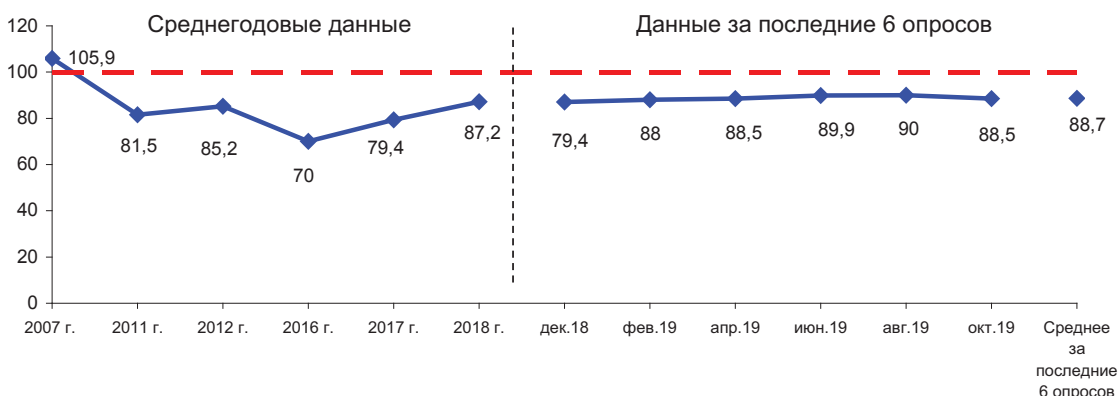


Рис. 38. Динамика индекса экономического положения России (в пунктах)

ОЦЕНКА ЭКОНОМИЧЕСКОГО ПОЛОЖЕНИЯ ВОЛОГОДСКОЙ ОБЛАСТИ

За два последних месяца суждения относительно экономического положения Вологодской области не изменились: доля людей, полагающих, что экономическое положение в области «плохое», достигает 32–34%, удельный вес противоположных характеристик равняется 12% (рис. 39).

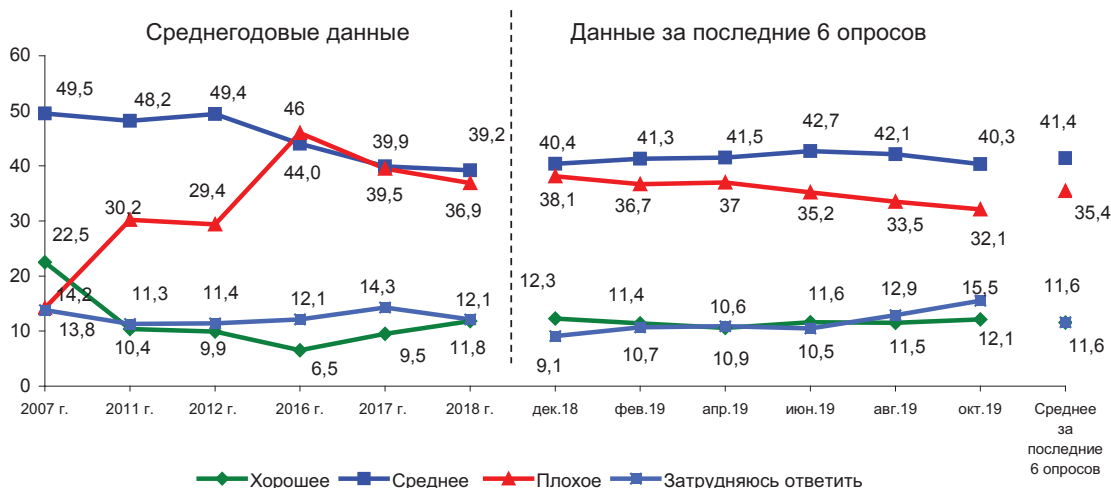


Рис. 39. Оценка населением экономического положения области (в % от числа опрошенных)

Формулировка вопроса: «Как бы Вы оценили экономическое положение...?».

В среднем за последние 6 опросов, как и в 2018 г., индекс оценки экономической ситуации составляет 75–76% (рис. 40). Однако характеристики существенно хуже, чем в 2011 и 2007 гг.: индекс снизился соответственно на 4 п. (с 80 до 76) и 32 п. (со 108 до 76).



Рис. 40. Динамика индекса экономического положения области (в пунктах)

ИНДЕКС ПОТРЕБИТЕЛЬСКИХ НАСТРОЕНИЙ

- В октябре потребительские настроения жителей Вологодской области находятся на уровне августа 2019 г.: соответствующий индекс равняется 92 п. (рис. 41).
- В среднем за последние 6 опросов индекс потребительских настроений находится на отметке 91 п., что соответствует его значению за 2018 и 2011 гг., но ниже, чем в 2007 г. (на 15 п.).



Рис. 41. Динамика индекса потребительских настроений (в пунктах) *

* Индекс потребительских настроений рассчитывается исходя из ответов на вопросы:

1. Как Вы оцениваете материальное положение Вашей семьи: оно лучше или хуже, чем было год назад? (варианты ответов: «лучше», «хуже»).
2. Если говорить о крупных покупках для дома, то, говоря в общем, как Вы считаете, сейчас хорошее или плохое время для того, чтобы покупать большинство таких товаров? (варианты ответов: «хорошее», «плохое»).
3. Как Вы считаете, через год Ваше материальное положение будет лучше, хуже или примерно таким же, как сейчас? (варианты ответов: «будет лучше», «будет хуже», «будет таким же»).
4. Как Вы считаете, следующие 12 месяцев будут для экономики страны хорошим временем или плохим или каким-либо еще? (варианты ответов: «хорошим», «плохим»).
5. Если говорить о следующих пяти годах, они будут для экономики страны хорошим или плохим временем? (варианты ответов: «хорошим», «плохим»).

Для каждого вопроса рассчитываются частные индексы. Среднее арифметическое частных индексов даёт совокупную величину – индекс потребительских настроений.

ИНДЕКС ПОТРЕБИТЕЛЬСКИХ НАСТРОЕНИЙ В РАЗЛИЧНЫХ СОЦИАЛЬНО-ДЕМОГРАФИЧЕСКИХ ГРУППАХ НАСЕЛЕНИЯ

- За период с августа по октябрь 2019 г. потребительские настроения не изменились в большинстве социально-демографических групп (в 10-ти). Рост соответствующего индекса произошёл в 2-х группах (на 3–7 п.), особенно среди 20% наиболее обеспеченных (на 7 п., со 105 до 112), снижение – также в 2-х группах (на 3–4 п.; табл. 6).
- В среднем за последние 6 опросов в большинстве социально-демографических групп (в 10-ти) потребительские настроения остались на уровне 2018 г. В то же время незначительные благоприятные изменения (рост на 3 п.) зафиксированы среди людей в возрасте до 30 лет, имеющих среднее/неполное среднее образование, в 20%-й группе наиболее обеспеченных, а также среди жителей Череповца. По сравнению с 2011 г. в 2-х социально-демографических группах выявлено снижение соответствующего индекса (от 3 до 6 п.), в 2-х – рост (на 5–6 п.). По сравнению с 2007 г. во всех социально-демографических группах зафиксированы неблагоприятные изменения (снижение индекса от 9 до 22 п.). При этом самые негативные изменения по сравнению как с 2011-м, так и с 2007 г. произошли среди жителей Череповца (снижение индекса с 99 и 115 соответственно до 93 п.).

Таблица 6. Динамика индекса потребительских настроений в различных социально-демографических группах населения (в пунктах)

Категория населения	2007	2011	2016	2017	2018	Дек. 2018	Фев. 2019	Апр. 2019	Июн. 2019	Авг. 2019	Окт. 2019	Среднее за последние 6 опросов	Изменение (+/-), среднее за последние 6 опросов		
													2018	2011	2007
<i>Пол</i>															
Мужской	107,8	90,3	78,7	84,9	90,9	90	91,9	89,9	89,8	92,1	92,4	91,0	0	+1	-17
Женский	104,4	89,1	76,9	84,2	89,1	88,5	88,6	90,1	92,3	91,5	91,8	90,5	+1	+1	-14
<i>Возраст</i>															
До 30 лет	115,2	95,0	83,7	88,1	93,9	94,2	98,4	95,5	97,8	100,5	97,1	97,3	+3	+2	-18
30-55 лет	107,1	89,1	76,8	85,1	90,5	89,9	90,9	90,2	90,8	93,0	93,2	91,3	+1	+2	-16
Старше 55 лет	95,7	86,0	75,4	82,0	87,1	85,9	85,3	87,3	88,9	86,4	88,4	87,0	0	+1	-9
<i>Образование</i>															
Н/среднее и среднее	100,2	85,6	74,7	79,1	83,3	82,5	83,1	83,4	86,9	87,7	89,8	85,6	+3	0	-15
Среднее специальное	105,9	87,9	78,4	86,4	92,4	90,6	93,9	93,7	94,1	91,2	92,5	92,7	0	+5	-13
Н/высшее и высшее	113,1	95,6	80,2	88,3	93,5	94,4	91,9	92,9	92,5	96,8	94,1	93,8	0	-2	-19
<i>Доходные группы</i>															
20% наименее обеспеченных	88,2	74,8	64,8	72,2	71,8	65,8	74,9	78,3	77,7	71,3	74,0	73,7	+2	-1	-15
60% средне-обеспеченных	105,5	89,0	76,7	83,8	91,1	90,6	88,8	87,8	90,4	92,9	90,9	90,2	-1	+1	-15
20% наиболее обеспеченных	124,7	105,3	91,5	97,6	104,3	109,4	107,0	104,1	103,3	104,5	112,2	106,8	+3	+1	-18
<i>Территории</i>															
Вологда	104,2	90,9	77,1	82,0	85,8	85,1	88,2	85,7	88,3	90,3	91,5	88,2	+2	-3	-16
Череповец	114,9	98,9	78,4	84,4	90,1	92,3	92,7	90,3	92,3	95,6	95,6	93,1	+3	-6	-22
Районы	102,3	84,4	77,5	86,2	92,0	89,6	89,7	92,3	92,2	90,4	90,3	90,8	-1	+6	-12
Общее количество изменений в 14 группах												4/0	2/2	0/14	