

**САМООЦЕНКА МАТЕРИАЛЬНОГО
ПОЛОЖЕНИЯ И ТЕНДЕНЦИИ
ПОТРЕБИТЕЛЬСКИХ НАСТРОЕНИЙ**

САМООЦЕНКА МАТЕРИАЛЬНОГО ПОЛОЖЕНИЯ

- За два последних месяца оценки личного материального положения существенно не изменились. Доля положительных отзывов составляет 11–12%, отрицательных – 30–31% (рис. 36).

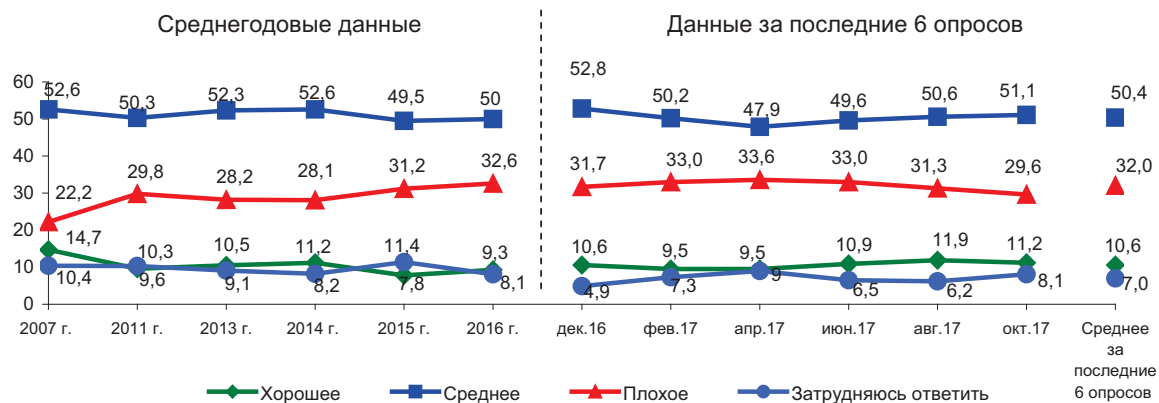


Рис. 36. Оценка населением личного материального положения (в % от числа опрошенных)

- В среднем за последние 6 опросов индекс оценки личного материального положения приблизительно соответствует уровню 2016 г. и 2011 г. (77–78 п.), но ниже, чем в 2007 г. (на 14 п.: 79 против 93 п.; рис. 37).

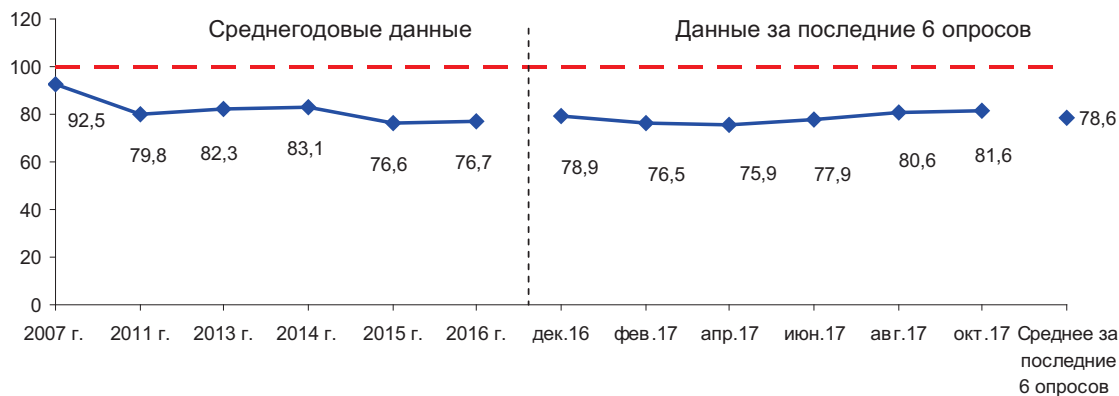


Рис. 37. Динамика индекса личного материального положения (в пунктах)

УРОВЕНЬ ДОХОДОВ НАСЕЛЕНИЯ

- ▲ В октябре 2017 г. по сравнению с августом размер фактического дохода существенно увеличился в группе жителей области, по самооценке доходов относящихся к категории 20% наиболее обеспеченных (на 2 209 руб., с 23 922 до 26 151 руб.), и снизился в группе 60% среднеобеспеченных (на 107 руб., с 12 563 до 12 456 руб.) и 20% наименее обеспеченных (на 456 руб., с 6 358 до 5 902 руб.; табл. 11).
- ▲ В среднем за последние 6 опросов по сравнению с 2016 г. выявлено увеличение размера фактического дохода в группах жителей области, по самооценке доходов относящихся к категории 60% среднеобеспеченных (на 416 руб., с 11 707 до 12123 руб.). В то же время среди 20% наименее обеспеченных и 20% наиболее обеспеченных сократилось соотношение фактического дохода с прожиточным минимумом (в 0,1 раза).

Таблица 11. Соотношение фактического дохода на одного члена семьи и прожиточного минимума (в распределении по доходным группам)

Категория населения	2007	2011	2013	2014	2015	2016	Дек. 2016	Фев. 2017	Апр. 2017	Июн. 2017	Авг. 2017	Окт. 2017	Среднее за последние 6 опросов	Изменение (+/-), Среднее за последние 6 опросов к		
	2016	2011	2007													
<i>Фактический доход в среднем по области, руб.</i>																
	5440	9363	11319	12538	12837	13220	13367	13143	13265	13482	13593	13861	13452	+232	+4089	+8012
<i>Фактический доход по доходным группам, руб.</i>																
20% наименее обеспеченных	2086	3905	4531	5191	5430	5679	5594	5422	5460	5390	6358	5902	5688	+9	+1783	+3602
60% среднеобеспеченных	4633	8425	10112	11187	11708	11707	11911	11553	11984	12273	12563	12456	12123	+416	+3698	+7490
20% наиболее обеспеченных	11218	17637	21730	23937	23624	25292	25510	25514	24906	25204	23922	26151	25201	-91	+7564	+13983
<i>Прожиточный минимум, руб.</i>																
	3887	6549	7408	8341	10010	10102	10269	9980	9980	10356	11015	11015	10436	+334	+3887	+6549
<i>Соотношение фактического дохода и прожиточного минимума, раз</i>																
	1,4	1,4	1,5	1,5	1,3	1,3	1,3	1,3	1,3	1,3	1,2	1,3	1,3	0	-0,1	-0,1
<i>Соотношение фактического дохода и прожиточного минимума по доходным группам, раз</i>																
20% наименее обеспеченных	0,5	0,6	0,6	0,6	0,5	0,6	0,5	0,5	0,5	0,5	0,6	0,5	0,5	-0,1	-0,1	0
60% среднеобеспеченных	1,2	1,3	1,4	1,3	1,2	1,2	1,2	1,2	1,2	1,2	1,1	1,1	1,2	0	-0,1	0
20% наиболее обеспеченных	2,9	2,7	2,9	2,9	2,4	2,5	2,5	2,6	2,5	2,4	2,2	2,4	2,4	-0,1	-0,3	-0,5

ПОКУПАТЕЛЬНАЯ СПОСОБНОСТЬ ДОХОДОВ НАСЕЛЕНИЯ

В октябре 2017 г. суждения относительно покупательной способности остались на уровне августа. Доля жителей области, которым «денег достаточно для покупки необходимых товаров», достигает 48–50%; удельный вес тех, кому «денег хватает в лучшем случае на еду», составляет 38–40%; доля людей, для которых «покупка различных товаров не вызывает трудностей», равняется 12–13% (рис. 38).

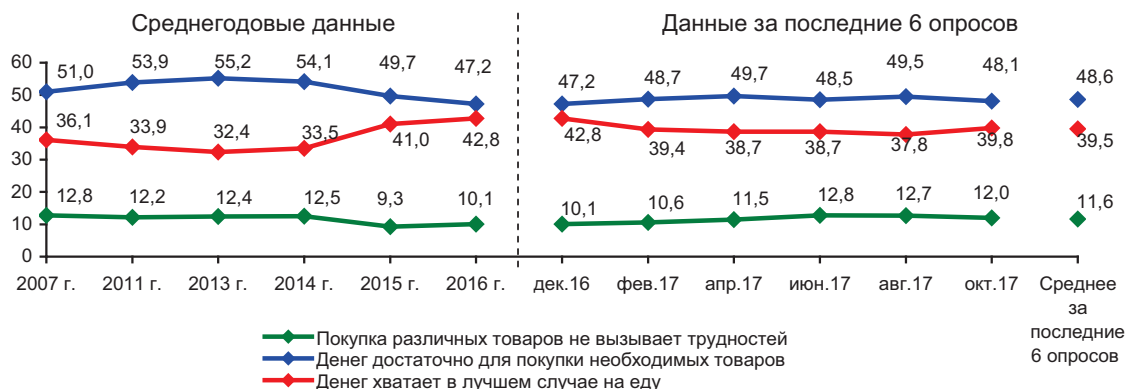


Рис. 38. Оценка покупательной способности доходов населения (в % от числа опрошенных)*

* Распределение ответов на вопрос «Какая из приведенных ниже оценок наиболее точно характеризует Ваши денежные доходы?»

В среднем за последние 6 опросов оценки несколько улучшились: соответствующий индекс вырос на 3 п. (с 81 до 84 п.; рис. 39). По сравнению с 2011 г. и 2007 г. произошло незначительное снижение индекса (на 3–4 п.: с 87–88 до 84 п.).

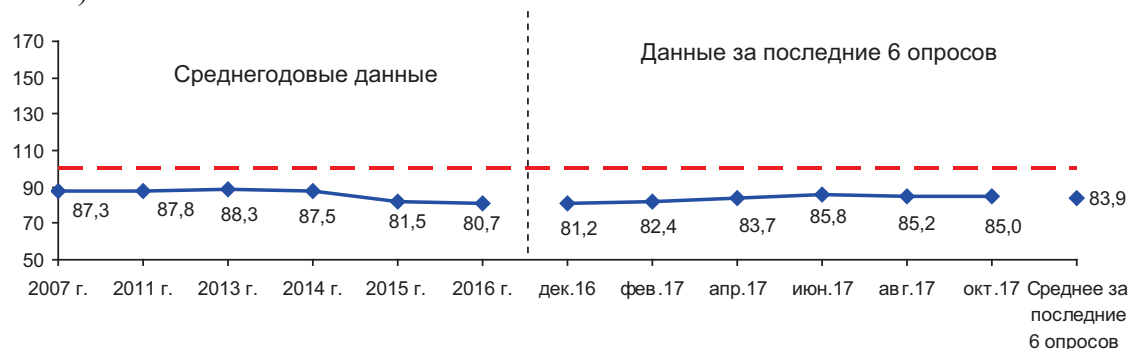


Рис. 39. Динамика индекса покупательной способности доходов населения (в пунктах)*

* Для расчёта индекса доля ответов «Денег вполне достаточно, чтобы ни в чем себе не отказывать» умножается на 200, ответов «Покупка большинства товаров длительного пользования (холодильник, телевизор) не вызывает трудностей, однако покупка автомашины сейчас недоступна» – на 150, «Денег достаточно для приобретения необходимых продуктов и одежды, однако более крупные покупки приходится откладывать на потом», – на 100, «Денег хватает только на приобретение продуктов питания» – на 50. Сумма этих произведений делится на 100. Наиболее информативной границей индекса может служить граница в 100 п.: если фактическое значение индекса выше этой отметки, то материальное положение изучаемого сообщества приемлемо, если ниже – в обществе имеются серьезные проблемы.

СОЦИАЛЬНАЯ САМОИДЕНТИФИКАЦИЯ

▼ За период с августа по октябрь 2017 г. зафиксированы неблагоприятные изменения в структуре социальной самоидентификации. Доля жителей области, считающих себя «бедными» и «нищими», выросла на 3 п.п. (с 46 до 49%; *рис. 40*).



Рис. 40. Динамика социальной самоидентификации населения (в % от числа опрошенных)*

* Распределение ответов на вопрос: «К какой категории Вы себя относите?»

● В среднем за последние 6 опросов индекс социальной самоидентификации находится на отметке 94 п., что примерно соответствует уровню 2016 г. (92 п.) и 2011 г. (96 п.), однако ниже, чем в 2007 г. (на 6 п.: 94 против 100 п.; *рис. 41*).

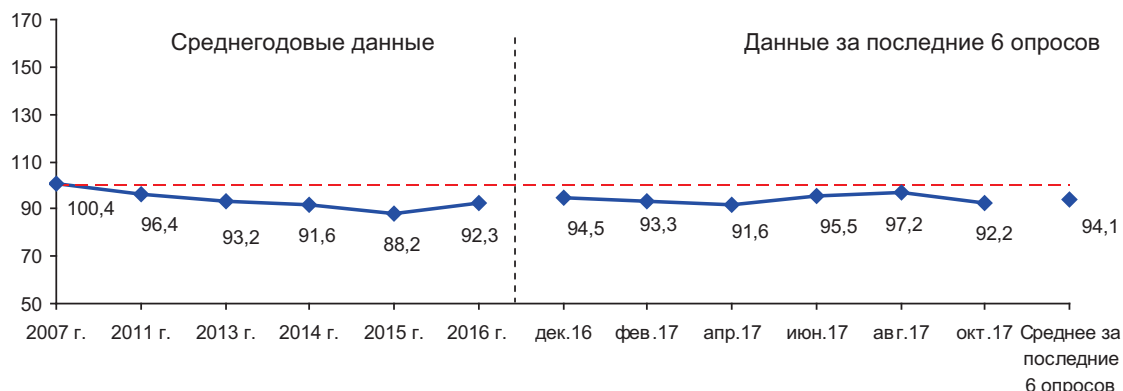


Рис. 41. Динамика индекса социальной самоидентификации населения (в пунктах)*

* Для расчёта индекса социальной самоидентификации доля ответов «Богатые» умножается на 200, «Люди среднего достатка» – на 150, «Бедные» – на 50, «Затрудняюсь ответить» – на 100. Сумма этих произведений делится на 100.

ОЦЕНКА ЭКОНОМИЧЕСКОГО ПОЛОЖЕНИЯ РОССИИ

- В октябре 2017 г. по сравнению с августом оценки экономического положения России существенно не изменились: доля положительных отзывов составляет 11–13%, отрицательных – 32–33% (рис. 42).

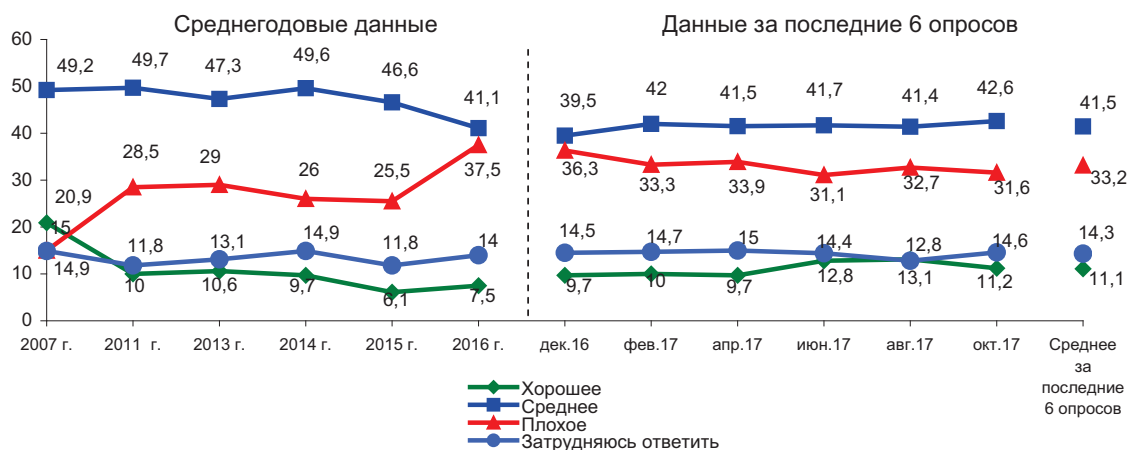


Рис. 42. Оценка населением экономического положения России (в % от числа опрошенных)

- В среднем за последние 6 опросов по сравнению с 2016 г. соответствующий индекс увеличился на 8 п. (с 70 до 78 п.; рис. 38). Однако по сравнению с 2011 г. и 2007 г. произошли негативные изменения: индекс снизился на 4 п. (с 82 до 78 п.) и на 28 п. (со 106 до 78 п.) соответственно.

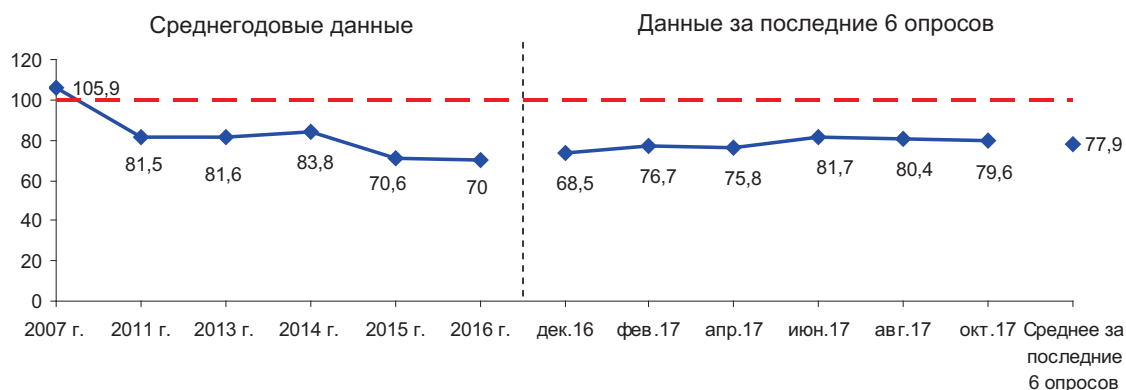


Рис. 43. Динамика индекса экономического положения России (в пунктах)

ОЦЕНКА ЭКОНОМИЧЕСКОГО ПОЛОЖЕНИЯ ВОЛОГОДСКОЙ ОБЛАСТИ

В октябре 2017 г. суждения относительно экономического положения Вологодской области остались на уровне августа. Доля людей, полагающих, что экономическое положение в области «хорошее», равняется 10–11%, удельный вес противоположных отзывов достигает 37–39% (рис. 44).

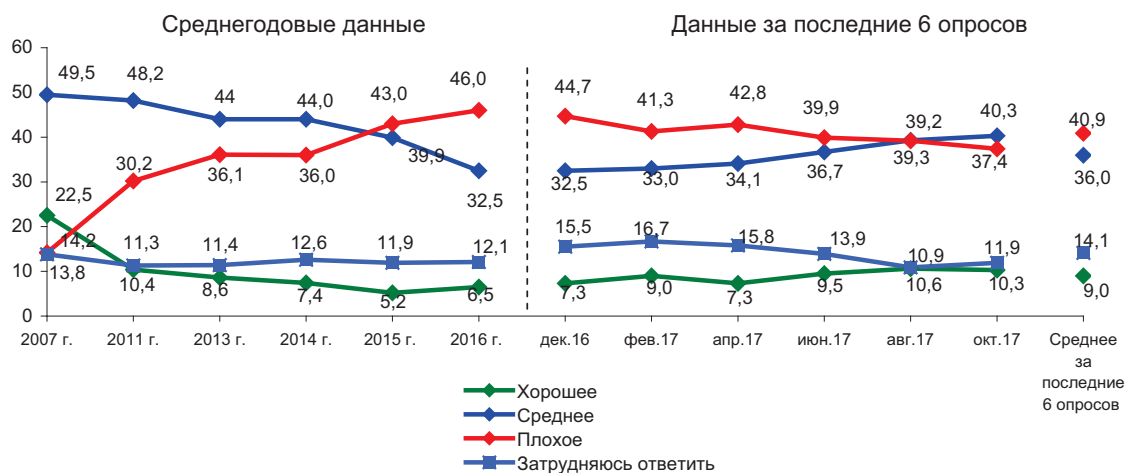


Рис. 44. Оценка населением экономического положения области (в % от числа опрошенных)

- В среднем за последние 6 опросов по сравнению с 2016 г. индекс оценки экономической ситуации в регионе увеличился на 7 п. (с 61 до 68 п.; рис. 45). Однако характеристики существенно хуже, чем в 2011 г. и 2007 г. По сравнению с 2011 г. соответствующий индекс снизился на 12 п. (с 80 до 68 п.), по сравнению с 2007 г. – на 40 п. (со 108 до 68 п.).

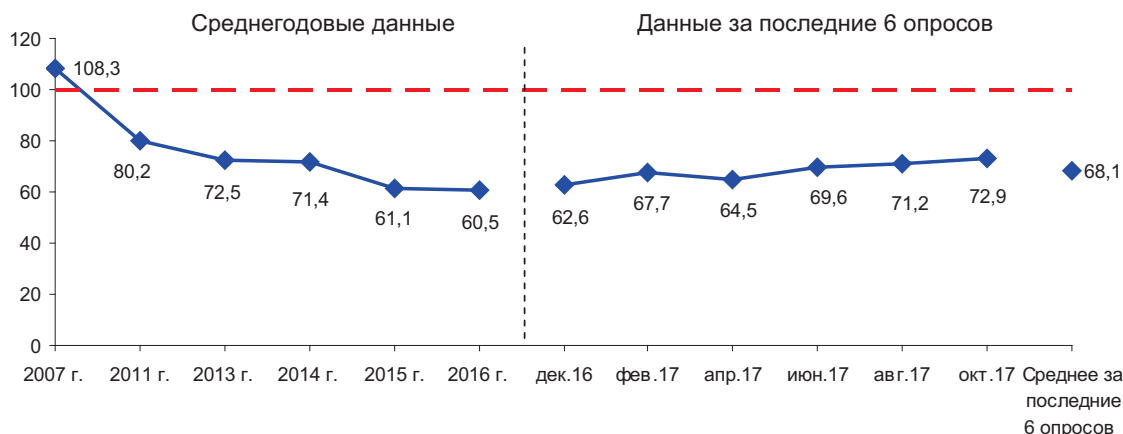


Рис. 45. Динамика индекса экономического положения области (в пунктах)

ИНДЕКС ПОТРЕБИТЕЛЬСКИХ НАСТРОЕНИЙ

- За период с августа по октябрь 2017 г. потребительские настроения жителей Вологодской области существенно не изменились: соответствующий индекс составляет 86–87 п. (рис. 46).
- ▲ В среднем за последние 6 опросов по сравнению с 2016 г. зафиксирован рост индекса потребительских настроений (на 6 п.: с 77 до 83 п.). Однако ИПН существенно снизился по сравнению с 2011 г. (на 7 п.: с 90 до 83 п.) и с 2007 г. (на 23 п.: со 106 до 83 п.).

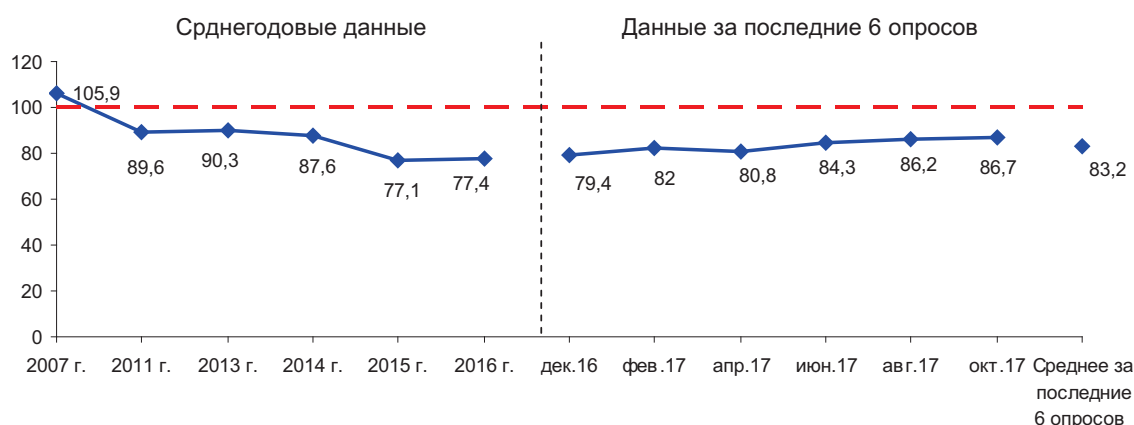


Рис. 46. Динамика индекса потребительских настроений (в пунктах) *

* Индекс потребительских настроений рассчитывается исходя из ответов на вопросы:

1. Как Вы оцениваете материальное положение Вашей семьи: оно лучше или хуже, чем было год назад? (варианты ответов: «лучше», «хуже»).
2. Если говорить о крупных покупках для дома, то, говоря в общем, как Вы считаете, сейчас хорошее или плохое время для того, чтобы покупать большинство таких товаров? (варианты ответов: «хорошее», «плохое»).
3. Как Вы считаете, через год Ваше материальное положение будет лучше, хуже или примерно таким же, как сейчас? (варианты ответов: «будет лучше», «будет хуже», «будет таким же»).
4. Как Вы считаете, следующие 12 месяцев будут для экономики страны хорошим временем или плохим или каким-либо еще? (варианты ответов: «хорошим», «плохим»).
5. Если говорить о следующих пяти годах, они будут для экономики страны хорошим или плохим временем? (варианты ответов: «хорошим», «плохим»).

Для каждого вопроса рассчитываются частные индексы. Среднее арифметическое частных индексов даёт совокупную величину – индекс потребительских настроений.

ИНДЕКС ПОТРЕБИТЕЛЬСКИХ НАСТРОЕНИЙ В РАЗЛИЧНЫХ СОЦИАЛЬНО-ДЕМОГРАФИЧЕСКИХ ГРУППАХ НАСЕЛЕНИЯ

- В октябре 2017 г. в большинстве социально-демографических групп (в 11) потребительские настроения соответствуют уровню августа (табл. 12). Снижение соответствующего индекса произошло в группе жителей области, по самооценке доходов относящихся к категории 20% наименее обеспеченных (на 5 п.: с 77 до 72 п.), а также среди жителей Вологды (на 4 п.: с 86 до 82 п.).
- ▲ В среднем за последние 6 опросов по сравнению с 2016 г. во всех социально-демографических группах в динамике потребительских настроений отмечаются благоприятные тенденции (рост соответствующего индекса от 4 до 7 п.). Однако
- ▼ по сравнению с 2011 г. снижение соответствующего индекса выявлено в большинстве социально-демографических групп (в 13-ти: от 3 до 16 п.), а по сравнению с 2007 г. – во всех социально-демографических группах (от 16 до 32 п.). При этом самые негативные изменения по сравнению как с 2011 г., так и с 2007 г. произошли среди жителей Череповца (снижение индекса с 99 и 115 п. соответственно до 83 п.).

Таблица 12. Динамика индекса потребительских настроений в различных социально-демографических группах населения (в пунктах)

Категория населения	2007	2011	2013	2014	2015	2016	Дек. 2016	Фев. 2017	Апр. 2017	Июнь 2017	Авг. 2017	Окт. 2017	Среднее за последние 6 опросов	Изменение (+/-), среднее за последние 6 опросов к		
														2016	2011	2007
<i>Пол</i>																
Мужской	107,8	90,3	91,0	87,6	76,8	78,7	81,8	82,0	81,5	85,0	85,8	86,8	83,8	+5	-6	-24
Женский	104,4	89,1	89,8	87,6	77,3	76,9	77,4	82,1	80,1	83,7	86,5	86,6	82,7	+6	-6	-22
<i>Возраст</i>																
До 30 лет	115,2	95,0	94,5	93,0	82,9	83,7	87,6	86,0	85,5	86,3	88,5	89,4	87,2	+3	-8	-28
30-55 лет	107,1	89,1	91,4	87,5	75,2	76,8	79,7	82,7	81,9	85,8	86,0	87,1	83,9	+7	-5	-23
Старше 55 лет	95,7	86,0	85,6	84,2	76,0	75,4	74,2	78,9	76,8	81,2	85,1	84,9	80,2	+5	-6	-16
<i>Образование</i>																
Н/среднее и среднее	100,2	85,6	83,4	80,5	73,6	74,7	75,9	78,6	74,7	77,0	79,7	84,1	78,3	+4	-7	-22
Среднее специальное	105,9	87,9	88,7	86,9	76,9	78,4	81,1	82,9	82,4	85,9	87,6	87,4	84,6	+6	-3	-21
Н/высшее и высшее	113,1	95,6	99,2	96,3	81,1	80,2	81,1	84,8	85,3	90,5	90,9	89,4	87,0	+7	-9	-26
<i>Доходные группы</i>																
20% наименее обеспеченных	88,2	74,8	71,2	69,8	62,5	64,8	72,5	67,3	66,6	77,2	76,8	71,7	72,0	+7	-3	-16
60% средне-обеспеченных	105,5	89,0	90,8	87,0	77,0	76,7	75,8	80,4	80,4	83,3	85,6	85,7	81,9	+5	-7	-24
20% наиболее обеспеченных	124,7	105,3	108,9	107,5	91,0	91,5	95,0	99,8	89,5	95,1	99,7	100,4	96,6	+5	-9	-28
<i>Территории</i>																
Вологда	104,2	90,9	92,3	90,8	75,9	77,1	75,5	80,1	79,7	82,5	85,9	82,4	81,0	+4	-10	-23
Череповец	114,9	98,9	97,7	95,3	83,3	78,4	80,5	83,7	83,1	85,8	83,2	83,9	83,4	+5	-16	-32
Районы	102,3	84,4	85,3	81,7	74,2	77,5	80,8	82,2	80,1	84,5	88,1	90,8	84,4	+7	0	-18
Общее количество изменений в 14 группах													14 / 0	0 / 13	0 / 14	