

## **2016 ГОД В ОЦЕНКАХ НАСЕЛЕНИЯ**

---

## ОЦЕНКА ИТОГОВ 2016 ГОДА И ПЕРСПЕКТИВ 2017 ГОДА

- В 2017 г. по сравнению с 2016 г. оценки итогов прошедшего года существенно не изменились. При этом возрос удельный вес жителей области, полагающих, что 2016 год был «очень удачным» или «в целом хорошим» для страны (на 5 п.п., с 19 до 24%; табл. 9).

Таблица 9. **Оцените, пожалуйста, итоги прошедшего года...**  
(в % от числа опрошенных)\*

| Вариант ответа                        | 2000 | 2005 | 2007 | 2008 | 2009 | 2010 | 2011 | 2012 | 2013 | 2014 | 2015 | 2016 | Изменение (+/-),<br>2016 к |      |
|---------------------------------------|------|------|------|------|------|------|------|------|------|------|------|------|----------------------------|------|
|                                       |      |      |      |      |      |      |      |      |      |      |      |      | 2015                       | 2012 |
| <i>Для России</i>                     |      |      |      |      |      |      |      |      |      |      |      |      |                            |      |
| Очень удачный, в целом хороший        | 19,6 | 33,1 | 48,6 | 43,3 | 19,4 | 31,2 | 40,4 | 39,9 | 45,4 | 37,0 | 19,2 | 24,4 | +5                         | -16  |
| Скорее трудный, плохой, очень тяжелый | 66,1 | 48,3 | 29,0 | 44,4 | 67,5 | 55,9 | 42,7 | 43,9 | 40,6 | 53,8 | 64,0 | 63,7 | 0                          | +20  |
| <i>Для области</i>                    |      |      |      |      |      |      |      |      |      |      |      |      |                            |      |
| Очень удачный, в целом хороший        | н.д. | н.д. | н.д. | 43,0 | 18,6 | 30,9 | 41,4 | 36,3 | 42,0 | 32,5 | 23,3 | 24,7 | +1                         | -12  |
| Скорее трудный, плохой, очень тяжелый | н.д. | н.д. | н.д. | 43,9 | 68,2 | 54,8 | 42,1 | 47,2 | 46,0 | 56,1 | 59,0 | 61,0 | +2                         | +14  |
| <i>Для Вас (Вашей семьи)</i>          |      |      |      |      |      |      |      |      |      |      |      |      |                            |      |
| Очень удачный, в целом хороший        | 32,7 | 47,4 | 53,6 | 48,4 | 29,6 | 38,5 | 46,1 | 45,4 | 49,8 | 43,2 | 38,9 | 39,9 | +1                         | -6   |
| Скорее трудный, плохой, очень тяжелый | 60,7 | 44,7 | 35,9 | 42,7 | 61,9 | 51,9 | 45,0 | 45,5 | 42,8 | 50,4 | 52,6 | 53,7 | +1                         | +8   |

\* Вопросы задавались в феврале каждого последующего года.

- За период с 2016 по 2017 г. наблюдаются позитивные тенденции в ожиданиях населения относительно перспектив наступившего года. Доля тех, кто прогнозирует «удачный» или «в целом хороший» год для России, возросла на 15 п.п. (с 15 до 30%), для региона – на 11 п.п. (с 16 до 27%), для семьи – на 10 п.п. (с 24 до 34%; табл. 10).

Таблица 10. **Как Вы считаете, каким будет наступивший год?**  
(в % от числа опрошенных)\*

| Вариант ответа                        | 2001 | 2005 | 2007 | 2008 | 2009 | 2010 | 2011 | 2012 | 2013 | 2014 | 2015 | 2016 | 2017 | Изменение (+/-), 2017 к |      |
|---------------------------------------|------|------|------|------|------|------|------|------|------|------|------|------|------|-------------------------|------|
|                                       |      |      |      |      |      |      |      |      |      |      |      |      |      | 2016                    | 2012 |
| <i>Для России</i>                     |      |      |      |      |      |      |      |      |      |      |      |      |      |                         |      |
| Очень удачным, в целом хорошим        | 21,9 | 29,8 | 44,9 | 44,7 | 14,1 | 25,7 | 35,3 | 34,9 | 39,3 | 43,5 | 35,3 | 15,4 | 30,3 | +15                     | -5   |
| Скорее трудным, плохим, очень тяжелым | 53,7 | 46,2 | 28,6 | 25,3 | 69,4 | 52,5 | 39,4 | 36,4 | 32,4 | 33,3 | 49,4 | 54,8 | 44,8 | -10                     | +8   |
| <i>Для области</i>                    |      |      |      |      |      |      |      |      |      |      |      |      |      |                         |      |
| Очень удачным, в целом хорошим        | н.д. | н.д. | н.д. | н.д. | 13,7 | 24,6 | 35,8 | 36,1 | 37,0 | 41,1 | 32,0 | 16,1 | 27,0 | +11                     | -9   |
| Скорее трудным, плохим, очень тяжелым | н.д. | н.д. | н.д. | н.д. | 70,1 | 54,3 | 39,5 | 35,4 | 35,2 | 34,8 | 49,7 | 53,2 | 45,5 | -8                      | +10  |
| <i>Для Вас (Вашей семьи)</i>          |      |      |      |      |      |      |      |      |      |      |      |      |      |                         |      |
| Очень удачным, в целом хорошим        | 28,4 | 37,8 | 39,0 | 49,5 | 17,9 | 29,1 | 38,4 | 44,1 | 41,6 | 47,4 | 37,4 | 24,4 | 34,3 | +10                     | -10  |
| Скорее трудным, плохим, очень тяжелым | 51,7 | 42,9 | 36,6 | 25,9 | 64,8 | 50,2 | 38,9 | 32,7 | 34,9 | 32,2 | 43,3 | 45,6 | 42,5 | -3                      | +10  |

\* Вопросы задавались в феврале текущего года.

## ОЦЕНКА ИЗМЕНЕНИЯ УСЛОВИЙ ЖИЗНИ В 2016 г.

- В 2016 г. суждения жителей области о реализации планов улучшения социально-экономических условий их жизни остались на уровне 2015 г. (по большинству показателей колебания составили 1–2% – в пределах ошибки выборки; табл. 11).
- ▲ При этом возросла доля тех, кому удалось приобрести новую одежду, обувь (на 8 п.п., с 37 до 45%), получить работу (на 3 п.п., с 11 до 14%), осуществить необходимое медицинское лечение (на 3 п.п., с 12 до 15%), улучшить качество питания (на 3 п.п., с 13 до 16%).

Таблица 11. Что из запланированного на прошедший год Вам удалось реализовать?  
(в % от числа опрошенных)

| Вариант ответа  | 2000 | 2005 | 2007 | 2008 | 2009 | 2010 | 2011 | 2012 | 2013 | 2014 | 2015 | 2016 | Изменение (+/-),<br>2016 к |      |
|---|------|------|------|------|------|------|------|------|------|------|------|------|----------------------------|------|
|   |      |      |      |      |      |      |      |      |      |      |      |      | 2015                       | 2012 |
| Приобрести новую одежду, обувь                              | 31,1 | 37,4 | 45,5 | 46,2 | 42,1 | 37,1 | 46,1 | 45,6 | 43,7 | 41,6 | 37,4 | 45,3 | +8                         | 0    |
| Обеспечить детям получение качественного образования        | 13,2 | 13,5 | 12,7 | 11,7 | 10,9 | 12,6 | 14,5 | 9,7  | 14,8 | 10,5 | 11,4 | 11,6 | 0                          | +2   |
| Получить работу   | 17,3 | 21,7 | 15,3 | 14,1 | 16,3 | 14,7 | 17,2 | 16,7 | 15,0 | 15,3 | 11,4 | 14,2 | +3                         | -3   |
| Приобрести загородный дом, дачный участок                   | 10,7 | 10,9 | 5,7  | 7,3  | 5,5  | 7,2  | 8,2  | 4,6  | 3,6  | 4,3  | 5,7  | 4,4  | -1                         | 0    |
| Осуществить необходимое медицинское лечение                 | 14,9 | 13,0 | 13,7 | 10,9 | 13,0 | 14,7 | 17,7 | 12,7 | 13,3 | 10,5 | 12,0 | 14,5 | +3                         | +2   |
| Улучшить жилищные условия                                   | 9,6  | 15,3 | 9,7  | 9,3  | 9,9  | 8,3  | 13,7 | 12,2 | 10,3 | 11,2 | 10,9 | 10,3 | -1                         | -2   |
| Улучшить качество питания                                   | 23,3 | 27,8 | 31,2 | 23,8 | 24,7 | 21,7 | 28,9 | 24,3 | 27,8 | 16,1 | 13,1 | 16,3 | +3                         | -8   |
| Приобрести автомобиль                                       | 4,7  | 11,5 | 10,8 | 9,7  | 7,1  | 7,9  | 13,1 | 11,7 | 11,5 | 8,8  | 7,4  | 8,7  | +1                         | -3   |
| Провести отпуск за рубежом                                  | 2,3  | 5,5  | 4,0  | 4,7  | 3,7  | 7,4  | 7,5  | 6,0  | 9,7  | 7,5  | 5,4  | 3,5  | -2                         | -3   |
| Провести отпуск в санатории (доме отдыха) в пределах России | 5,6  | 9,7  | 5,9  | 9,5  | 5,7  | 6,8  | 7,4  | 6,1  | 7,2  | 7,5  | 6,1  | 8,2  | +2                         | +2   |
| Повысить зарплату   | 19,9 | 19,9 | 19,6 | 14,5 | 9,7  | 12,0 | 16,1 | 15,5 | 13,8 | 10,3 | 8,5  | 9,7  | +1                         | -6   |
| Затрудняюсь ответить  | 14,2 | 19,1 | 10,9 | 3,9  | 3,3  | 11,7 | 9,8  | 12,9 | 12,5 | 9,1  | 8,5  | 6,3  | -2                         | -7   |

## КЛЮЧЕВЫЕ ПРОБЛЕМЫ, С КОТОРЫМИ НАСЕЛЕНИЕ СТОЛКНУЛОСЬ В ПРОШЕДШЕМ ГОДУ

- ▼ В 2016 г. по сравнению с 2015 г. вырос удельный вес населения, отметившего актуальность таких проблем, как невозможность улучшить жилищные условия из-за высокой стоимости жилья (4 п.п., с 29 до 33%), сокращение времени для отдыха в связи с необходимостью работать дополнительно (на 7 п.п., с 22 до 29%; табл. 12).
- ▲ Незначительно снизилась доля тех, кто сталкивался с необходимостью поиска дополнительной работы в связи с низким доходом (на 3 п.п., с 33 до 30%), с задержками выплаты зарплаты (пенсии, стипендии; на 3 п.п., с 18 до 15%).

Таблица 12. С какими из перечисленных проблем Вы лично столкнулись в прошедшем году?\* (в % от числа опрошенных)

| Вариант ответа**  | 1998 | 2000 | 2005 | 2007 | 2008 | 2010 | 2011 | 2012 | 2013 | 2014 | 2015 | 2016 | Изменение (+/-), 2016 к |      |
|---|------|------|------|------|------|------|------|------|------|------|------|------|-------------------------|------|
|   |      |      |      |      |      |      |      |      |      |      |      |      | 2015                    | 2012 |
| Отсутствие уверенности в завтрашнем дне                                       | 77,9 | 61,2 | 43,1 | 38,4 | 45,4 | 61,5 | 53,7 | 49,3 | 48,2 | 54,7 | 60,5 | 61,0 | +1                      | +12  |
| Невозможность улучшить жилищные условия из-за высокой стоимости жилья         | 38,9 | 44,4 | 34,3 | 38,8 | 28,1 | 33,3 | 37,6 | 35,6 | 36,6 | 32,4 | 28,6 | 32,9 | +4                      | -3   |
| Необходимость поиска дополнительной работы в связи с низким доходом           | 33,0 | 34,0 | 22,7 | 25,0 | 19,7 | 27,3 | 25,1 | 22,2 | 30,3 | 31,5 | 32,9 | 30,4 | -3                      | +8   |
| Невозможность приобрести туристическую путёвку по причине дороговизны         | 14,8 | 18,7 | 17,4 | 21,8 | 14,5 | 20,2 | 19,1 | 22,7 | 23,9 | 25,9 | 25,0 | 23,6 | -1                      | +1   |
| Отсутствие средств на платное лечение   | 30,1 | 29,5 | 23,4 | 26,1 | 19,5 | 26,4 | 23,8 | 24,3 | 21,7 | 25,1 | 29,5 | 27,1 | -2                      | +3   |
| Сокращение времени для отдыха в связи с необходимостью работать дополнительно | 14,1 | 17,9 | 15,7 | 22,5 | 17,3 | 26,0 | 22,7 | 24,4 | 27,0 | 22,1 | 22,3 | 28,7 | +7                      | +4   |
| Недостаток средств на покупку лекарств  | 38,9 | 30,4 | 16,9 | 17,6 | 13,1 | 16,9 | 16,1 | 12,1 | 15,9 | 18,2 | 18,7 | 19,1 | 0                       | +7   |
| Разгул преступности   | 40,1 | 35,9 | 33,7 | 28,9 | 15,3 | 28,6 | 26,9 | 18,5 | 18,3 | 13,9 | 19,3 | 20,2 | +1                      | +2   |
| Задержки выплаты зарплаты (пенсии, стипендии)                                 | 77,0 | 28,7 | 16,5 | 11,3 | 18,1 | 13,1 | 19,9 | 15,8 | 12,7 | 11,7 | 17,5 | 14,6 | -3                      | -1   |
| Потеря работы   | 12,5 | 6,7  | 8,0  | 5,7  | 8,5  | 8,3  | 7,5  | 9,1  | 7,4  | 7,7  | 9,9  | 10,5 | +1                      | +1   |

\* В 2009 г. вопрос не задавался.  
 \*\* Представлены 10 вариантов ответа, наиболее распространённых в 2013 г. Полный перечень состоит из 13 вариантов.

## ОЦЕНКА МАТЕРИАЛЬНОЙ ВОЗМОЖНОСТИ ПРИОБРЕТЕНИЯ ПРОДОВОЛЬСТВЕННЫХ ТОВАРОВ И УСЛУГ

- В 2016 г. по сравнению с предыдущим годом покупательная способность доходов населения в отношении приобретения продовольственных товаров существенно не изменилась (рис. 10). Большинство жителей области имели материальные возможности приобретать только самые необходимые продукты питания (54%). Примерно каждый десятый (7%) испытывал трудности даже при покупке самых необходимых продовольственных товаров.

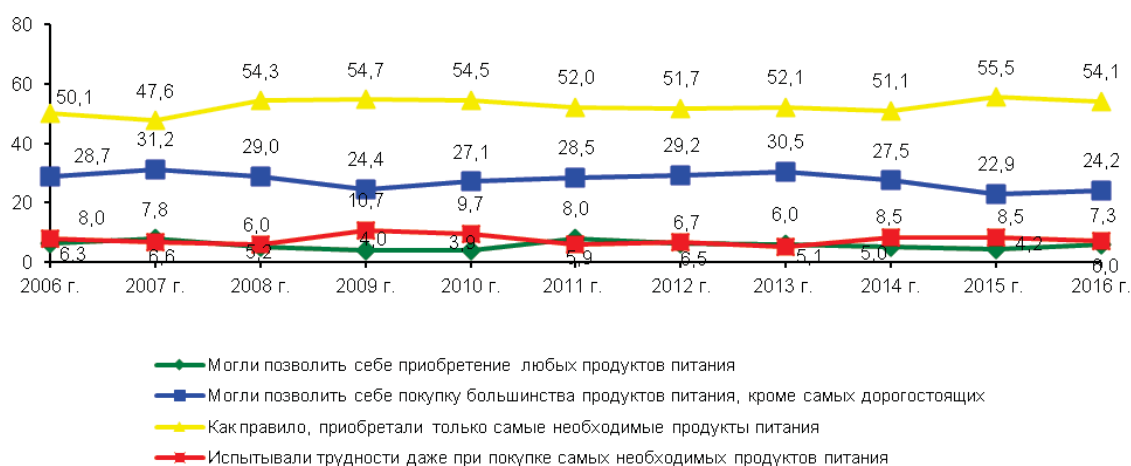


Рис. 10. Была ли у Вас материальная возможность в прошедшем году покупать продукты питания в необходимом количестве?

- За период 2015–2016 гг. материальные возможности жителей региона по оплате различных услуг не претерпели существенных изменений: доля тех, кто в состоянии оплатить большинство услуг, кроме самых дорогостоящих, сохранилась на уровне 14%; удельный вес людей, испытывающих трудности при оплате даже самых необходимых услуг, – 19% (рис. 11).



Рис. 11. Есть ли у Вас материальная возможность оплачивать получение различных услуг (бытовых, культурных, медицинских, образовательных, туристических и т.д.)?

## ОЦЕНКА КОЛИЧЕСТВА И КАЧЕСТВА ПРИОБРЕТАЕМЫХ ПРОДОВОЛЬСТВЕННЫХ ТОВАРОВ

- ▲ В 2016 г. по сравнению с 2015 г. несколько сократился удельный вес населения, приобретавшего продовольственных товаров «меньше, чем прежде» (на 3 п.п.: с 31 до 28%), и возросла доля людей, не изменивших объем покупок продуктов питания (на 3 п.п.: с 45 до 48%; *рис. 12*).

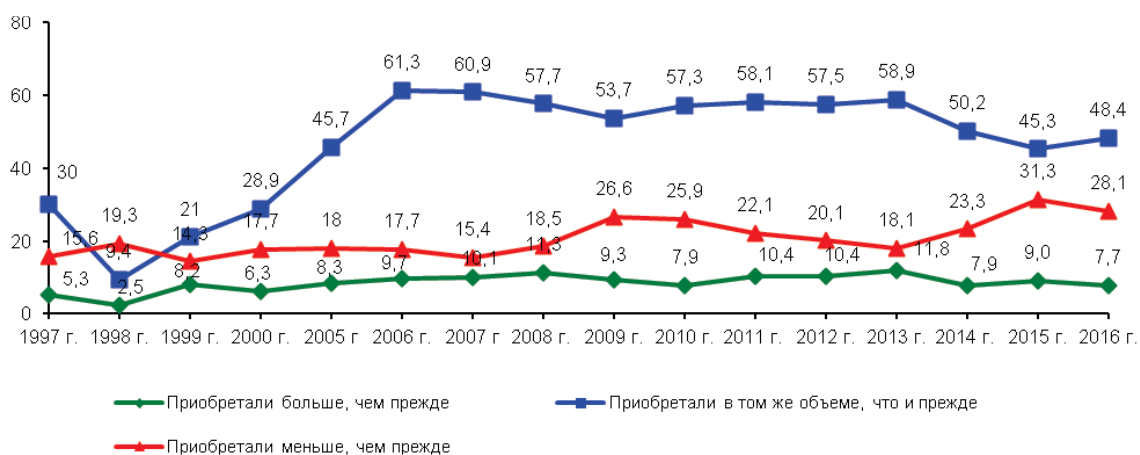


Рис. 12. Как изменилось количество (объем) приобретаемых Вами продовольственных товаров в прошлом году по сравнению с предыдущим годом?

- ▲ В 2015–2016 гг. наблюдается позитивная динамика суждений относительно качества приобретаемых продуктов питания: доля положительных оценок возросла на 4 п.п. (с 7 до 11%), удельный вес отрицательных мнений сократился на 6 п.п. (с 31 до 25%; *рис. 13*).

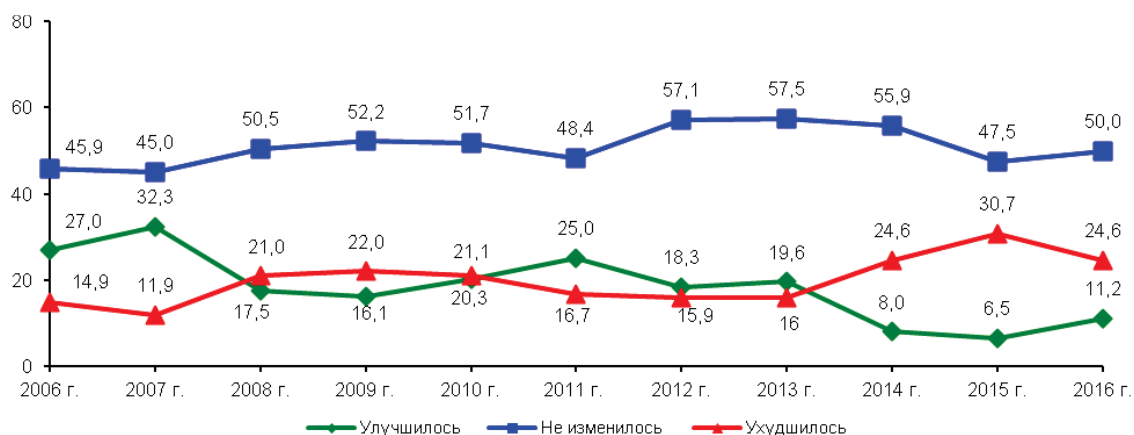


Рис. 13. Изменилось ли качество приобретаемых Вами продуктов питания в прошлом году по сравнению с предыдущим годом?

## ОЦЕНКА ВОЗМОЖНОСТИ ПРИОБРЕТЕНИЯ ПРОДОВОЛЬСТВЕННЫХ ТОВАРОВ В РАЗЛИЧНЫХ СОЦИАЛЬНО-ДЕМОГРАФИЧЕСКИХ ГРУППАХ НАСЕЛЕНИЯ

В 2016 г. по сравнению с 2015 г. оценки изменения количества (объёма) приобретаемых продовольственных товаров в различных социальных группах улучшились или не изменились. Доля тех, кто стал приобретать меньше, чем прежде, наиболее заметно снизилась среди лиц в возрасте от 30 до 55 лет (на 5 п.п., с 33 до 28%), в 20%-й группе наименее обеспеченных (на 9 п.п., с 39 до 30%), в Череповце (на 5 п.п., с 39 до 34%; табл. 13).

**Таблица 13. Оценка изменения количества (объёма) приобретаемых продовольственных товаров в различных социально-демографических группах населения**

(вариант ответа «Приобретали меньше, чем прежде»; в % от числа опрошенных)

| Категория населения       | 1998 | 1999 | 2000 | 2005 | 2007 | 2008 | 2009 | 2010 | 2011 | 2012 | 2013 | 2014 | 2015 | 2016 | Изменение (+/-), 2016 к |      |
|---------------------------|------|------|------|------|------|------|------|------|------|------|------|------|------|------|-------------------------|------|
|                           |      |      |      |      |      |      |      |      |      |      |      |      |      |      | 2015                    | 2012 |
| <i>Пол</i>                |      |      |      |      |      |      |      |      |      |      |      |      |      |      |                         |      |
| Мужской                   | 20,6 | 14,6 | 20,0 | 18,2 | 13,7 | 16,9 | 26,2 | 24,2 | 20,9 | 19,0 | 19,0 | 20,6 | 28,9 | 26,2 | -3                      | +7   |
| Женский                   | 18,3 | 14,1 | 16,0 | 17,9 | 16,7 | 19,8 | 26,9 | 27,3 | 22,9 | 21,0 | 17,4 | 25,4 | 33,3 | 29,7 | -4                      | +9   |
| <i>Возраст</i>            |      |      |      |      |      |      |      |      |      |      |      |      |      |      |                         |      |
| До 30 лет                 | 23,4 | 12,3 | 16,7 | 14,7 | 9,3  | 17,4 | 24,5 | 21,0 | 18,7 | 17,2 | 13,9 | 16,8 | 28,1 | 27,4 | -1                      | +10  |
| 30-55 лет                 | 19,3 | 15,3 | 16,4 | 18,4 | 15,7 | 17,9 | 29,4 | 28,5 | 22,6 | 18,6 | 16,7 | 24,8 | 33,1 | 28,0 | -5                      | +9   |
| Старше 55 лет             | 16,0 | 14,8 | 21,1 | 20,2 | 20,4 | 20,7 | 24,0 | 25,9 | 24,0 | 25,1 | 23,0 | 25,1 | 30,8 | 28,7 | -2                      | +4   |
| <i>Образование</i>        |      |      |      |      |      |      |      |      |      |      |      |      |      |      |                         |      |
| Среднее и н/ среднее      | 14,2 | 11,8 | 19,8 | 15,7 | 15,9 | 18,1 | 25,4 | 22,2 | 24,1 | 22,4 | 22,9 | 24,9 | 30,1 | 29,7 | 0                       | +7   |
| Среднее специальное       | 20,7 | 15,6 | 15,2 | 20,8 | 16,4 | 22,1 | 26,9 | 32,9 | 23,9 | 23,1 | 16,8 | 21,7 | 35,2 | 25,4 | -10                     | +3   |
| Высшее и н/ высшее        | 25,5 | 17,6 | 17,7 | 17,5 | 13,7 | 14,9 | 28,0 | 22,7 | 18,6 | 14,2 | 14,5 | 23,0 | 28,6 | 28,6 | 0                       | +14  |
| <i>Доходные группы</i>    |      |      |      |      |      |      |      |      |      |      |      |      |      |      |                         |      |
| 20% наименее обеспеченных | 13,8 | 8,1  | 16,7 | 17,0 | 24,1 | 27,9 | 29,0 | 31,8 | 27,7 | 27,9 | 22,9 | 26,8 | 38,8 | 30,0 | -9                      | +2   |
| 60% средне-обеспеченных   | 19,3 | 16,7 | 20,4 | 20,9 | 17,0 | 20,5 | 28,6 | 27,0 | 23,5 | 20,5 | 21,0 | 28,6 | 30,9 | 27,3 | -4                      | +7   |
| 20% наиболее обеспеченных | 28,0 | 14,3 | 14,5 | 11,2 | 6,4  | 6,5  | 19,5 | 20,1 | 11,7 | 9,7  | 9,2  | 9,3  | 20,2 | 17,1 | -3                      | +7   |
| <i>Территории</i>         |      |      |      |      |      |      |      |      |      |      |      |      |      |      |                         |      |
| Вологда                   | 23,6 | 17,0 | 15,6 | 16,2 | 16,2 | 18,4 | 24,1 | 22,8 | 24,9 | 24,5 | 14,9 | 24,9 | 35,7 | 33,3 | -2                      | +9   |
| Череповец                 | 25,0 | 16,8 | 23,1 | 15,4 | 20,1 | 22,4 | 37,6 | 26,2 | 18,1 | 21,6 | 20,7 | 30,8 | 38,8 | 34,0 | -5                      | +12  |
| Районы                    | 14,8 | 11,6 | 15,8 | 20,1 | 12,7 | 16,7 | 22,3 | 27,3 | 22,8 | 17,3 | 18,5 | 18,3 | 24,6 | 21,9 | -3                      | +5   |

## ОЦЕНКА КОЛИЧЕСТВА И КАЧЕСТВА ПРИОБРЕТАЕМЫХ НЕПРОДОВОЛЬСТВЕННЫХ ТОВАРОВ

- В 2016 г. характер суждений об изменении количества приобретаемых непродовольственных товаров остался на уровне 2015 г. Удельный вес жителей области, приобретавших товаров меньше, чем прежде, достигает 37–38%; в том же объёме – 39–40%; больше, чем прежде, – 6–7% (рис. 14).



Рис. 14. Как изменилось количество приобретаемых Вами непродовольственных товаров в прошлом году по сравнению с предыдущим годом?

- ▲ Характеристики качества непродовольственных товаров по сравнению с 2015 г. стали более благоприятными. Удельный вес негативных оценок снизился на 4 п.п. (с 23 до 19%), доля противоположных мнений увеличилась на 4 п.п. (с 8 до 12%; рис. 15).

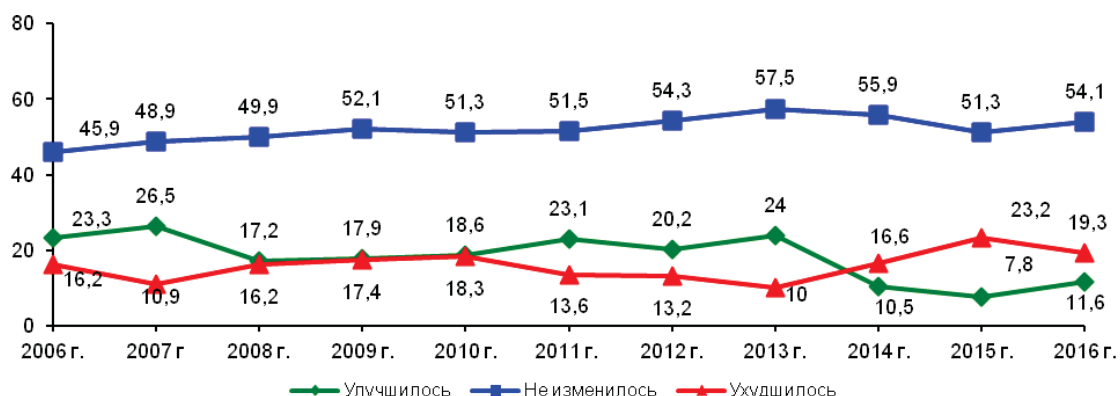


Рис. 15. Изменилось ли качество приобретаемых Вами непродовольственных товаров в прошлом году по сравнению с предыдущим годом?



## ОЦЕНКА ВОЗМОЖНОСТИ ПРИОБРЕТЕНИЯ НЕПРОДОВОЛЬСТВЕННЫХ ТОВАРОВ В РАЗЛИЧНЫХ СОЦИАЛЬНО-ДЕМОГРАФИЧЕСКИХ ГРУППАХ НАСЕЛЕНИЯ

Оценки изменения количества приобретаемых непродовольственных в разрезе различных социальных групп имели разнонаправленные тенденции. Увеличение

▼ доли тех, кто стал потреблять меньше, произошло в возрастной группе до 30 лет (на 4 п.п., с 31 до 35%), а также в Вологде (на 6 п.п., с 39 до 45%; табл. 14).

▲ Снижение доли негативных отзывов наблюдалось в возрастной группе старше 55 лет (на 6 п.п., с 43 до 37%), в 60%-й группе среднеобеспеченных (на 5 п.п., с 41 до 36%), а также в Череповце (на 6 п.п., с 52 до 46%).

Таблица 14. Оценка изменения количества приобретаемых непродовольственных товаров в различных социально-демографических группах населения  
(вариант ответа «Приобретали меньше, чем прежде»; в % от числа опрошенных)

| Категория населения       | 1998 | 1999 | 2000 | 2005 | 2007 | 2008 | 2009 | 2010 | 2011 | 2012 | 2013 | 2014 | 2015 | 2016 | Изменение (+/-), 2016 к |      |
|---------------------------|------|------|------|------|------|------|------|------|------|------|------|------|------|------|-------------------------|------|
|                           |      |      |      |      |      |      |      |      |      |      |      |      |      |      | 2015                    | 2012 |
| <i>Пол</i>                |      |      |      |      |      |      |      |      |      |      |      |      |      |      |                         |      |
| Мужской                   | 17,2 | 15,3 | 21,6 | 22,0 | 22,4 | 23,7 | 38,6 | 34,4 | 27,9 | 25,6 | 24,1 | 32,7 | 34,0 | 36,2 | +2                      | +11  |
| Женский                   | 12,7 | 12,8 | 16,9 | 17,8 | 25,4 | 27,6 | 41,2 | 38,6 | 30,8 | 32,5 | 25,2 | 39,0 | 41,6 | 37,5 | -4                      | +5   |
| <i>Возраст</i>            |      |      |      |      |      |      |      |      |      |      |      |      |      |      |                         |      |
| До 30 лет                 | 18,3 | 13,2 | 20,0 | 18,6 | 15,2 | 20,9 | 38,0 | 27,3 | 26,2 | 25,5 | 20,9 | 31,6 | 31,1 | 35,1 | +4                      | +10  |
| 30-55 лет                 | 15,9 | 14,1 | 18,0 | 20,6 | 24,8 | 25,7 | 42,7 | 40,5 | 30,2 | 28,9 | 25,8 | 36,9 | 38,0 | 37,4 | -1                      | +9   |
| Старше 55 лет             | 9,5  | 14,1 | 19,5 | 19,0 | 31,0 | 30,5 | 37,7 | 38,5 | 31,2 | 33,7 | 25,7 | 38,1 | 42,6 | 37,3 | -6                      | +4   |
| <i>Образование</i>        |      |      |      |      |      |      |      |      |      |      |      |      |      |      |                         |      |
| Среднее и н/ среднее      | 8,8  | 12,0 | 20,4 | 14,9 | 25,0 | 25,3 | 37,6 | 35,2 | 32,8 | 31,0 | 23,9 | 36,2 | 37,1 | 36,0 | -1                      | +5   |
| Среднее специальное       | 16,9 | 13,8 | 17,5 | 21,4 | 24,4 | 29,1 | 40,7 | 42,2 | 31,9 | 28,8 | 25,4 | 37,5 | 40,8 | 38,7 | -2                      | +10  |
| Высшее и н/ высшее        | 21,1 | 17,5 | 18,6 | 23,2 | 22,6 | 22,7 | 42,4 | 32,9 | 24,5 | 29,1 | 24,5 | 34,8 | 36,8 | 36,2 | -1                      | +7   |
| <i>Доходные группы</i>    |      |      |      |      |      |      |      |      |      |      |      |      |      |      |                         |      |
| 20% наименее обеспеченных | 9,6  | 5,9  | 14,9 | 15,5 | 31,6 | 33,0 | 43,4 | 40,5 | 37,5 | 35,3 | 30,6 | 35,3 | 39,9 | 39,2 | -1                      | +4   |
| 60% среднеобеспеченных    | 13,7 | 15,3 | 19,2 | 23,6 | 25,3 | 29,6 | 42,0 | 37,9 | 32,7 | 31,2 | 28,1 | 42,3 | 40,6 | 35,7 | -5                      | +5   |
| 20% наиболее обеспеченных | 22,6 | 15,0 | 23,3 | 12,6 | 17,7 | 12,0 | 35,3 | 31,8 | 16,3 | 20,8 | 13,3 | 21,6 | 30,4 | 30,4 | 0                       | +10  |
| <i>Территории</i>         |      |      |      |      |      |      |      |      |      |      |      |      |      |      |                         |      |
| Вологда                   | 18,6 | 15,4 | 18,1 | 19,9 | 23,7 | 20,9 | 36,1 | 35,1 | 34,5 | 37,5 | 26,2 | 42,7 | 39,2 | 44,5 | +6                      | +7   |
| Череповец                 | 19,0 | 15,6 | 24,7 | 19,4 | 36,4 | 27,4 | 57,9 | 37,1 | 23,6 | 34,6 | 29,1 | 45,1 | 52,2 | 45,9 | -6                      | +11  |
| Районы                    | 11,0 | 12,1 | 16,2 | 19,7 | 18,1 | 27,4 | 33,0 | 37,3 | 30,3 | 23,0 | 21,4 | 27,8 | 29,6 | 27,6 | -2                      | +5   |

## ОЦЕНКА КОЛИЧЕСТВА И КАЧЕСТВА ПРИОБРЕТАЕМЫХ УСЛУГ

- За период с 2015 по 2016 г. не зафиксировано существенной динамики мнений относительно количества полученных населением платных услуг: доля жителей области, которые отметили, что получили эти услуги в меньшем объеме, сохранилась на уровне 30–32%; получили больше, чем прежде, – 7–8% (рис. 16).



Рис. 16. Как изменилось количество (объем) полученных Вами на платной основе услуг в прошлом году по сравнению с предыдущим годом?

- Характеристики качества оказанных населению платных услуг существенно не изменились: удельный вес отрицательных отзывов сохранился на уровне 19-20%, положительных – на уровне 9% (рис. 17).

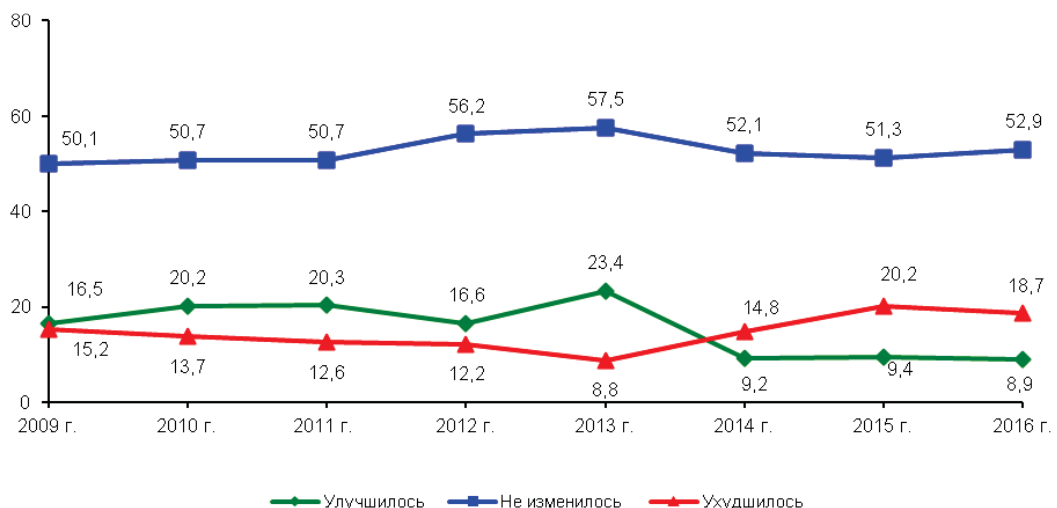


Рис. 17. Изменилось ли в целом качество оказанных услуг в прошлом году по сравнению с предыдущим годом?

## ОЦЕНКА КОЛИЧЕСТВА И КАЧЕСТВА ПРИОБРЕТЕНИЯ УСЛУГ В РАЗЛИЧНЫХ СОЦИАЛЬНО-ДЕМОГРАФИЧЕСКИХ ГРУППАХ НАСЕЛЕНИЯ

- ▼ В 2016 г. по сравнению с 2015 г. доля жителей области, отмечающих снижение уровня потребления платных услуг, незначительно увеличилась в возрастной группе до 30 лет (на 3 п.п., с 25 до 28%), среди жителей областного центра (на 4 п.п., с 31 до 35%). Снижение удельного веса негативных оценок произошло в возрастной группе от 30 до 55 лет (на 5 п.п., с 35 до 30%), в 60%-й группе среднеобеспеченных (на 5 п.п., с 34 до 29%), в Череповце (на 6 п.п., с 43 до 37%; табл. 15).

Таблица 15. Оценка изменения количества (объёма) полученных на платной основе услуг в различных социально-демографических группах населения  
(вариант ответа «Получили меньше, чем прежде»; в % от числа опрошенных)

| Категория населения       | 2009 | 2010 | 2011 | 2012 | 2013 | 2014 | 2015 | 2016 | Изменение (+/-),<br>2016 к |      |
|---------------------------|------|------|------|------|------|------|------|------|----------------------------|------|
|                           |      |      |      |      |      |      |      |      | 2015                       | 2012 |
| <i>Пол</i>                |      |      |      |      |      |      |      |      |                            |      |
| Мужской                   | 31,7 | 26,6 | 19,1 | 23,7 | 20,4 | 22,4 | 30,1 | 28,1 | -2                         | +4   |
| Женский                   | 28,4 | 29,0 | 27,7 | 26,4 | 24,2 | 27,6 | 33,4 | 30,7 | -3                         | +4   |
| <i>Возраст</i>            |      |      |      |      |      |      |      |      |                            |      |
| До 30 лет                 | 28,3 | 24,0 | 19,0 | 23,1 | 18,8 | 19,4 | 24,7 | 27,7 | +3                         | +5   |
| 30-55 лет                 | 32,1 | 27,7 | 24,0 | 23,5 | 21,7 | 28,3 | 35,3 | 30,0 | -5                         | +7   |
| Старше 55 лет             | 27,6 | 31,7 | 27,8 | 29,8 | 26,1 | 24,8 | 31,6 | 29,9 | -2                         | 0    |
| <i>Образование</i>        |      |      |      |      |      |      |      |      |                            |      |
| Среднее и н/ среднее      | 27,9 | 25,3 | 26,8 | 24,8 | 24,3 | 27,8 | 29,9 | 28,2 | -2                         | +3   |
| Среднее специальное       | 32,0 | 31,9 | 28,3 | 26,9 | 21,2 | 23,0 | 35,8 | 30,8 | -5                         | +4   |
| Высшее и н/ высшее        | 29,8 | 26,7 | 17,2 | 23,7 | 21,6 | 24,9 | 29,9 | 29,5 | 0                          | +6   |
| <i>Доходные группы</i>    |      |      |      |      |      |      |      |      |                            |      |
| 20% наименее обеспеченных | 30,9 | 31,0 | 24,6 | 28,6 | 31,0 | 31,2 | 33,5 | 30,8 | -3                         | +2   |
| 60% среднеобеспеченных    | 30,6 | 28,4 | 27,4 | 26,9 | 24,6 | 28,4 | 34,0 | 29,3 | -5                         | +2   |
| 20% наиболее обеспеченных | 26,1 | 23,0 | 13,3 | 21,6 | 11,1 | 15,6 | 24,0 | 22,1 | -2                         | +1   |
| <i>Территории</i>         |      |      |      |      |      |      |      |      |                            |      |
| Вологда                   | 31,4 | 30,1 | 30,8 | 33,1 | 24,1 | 26,5 | 30,9 | 35,1 | +4                         | +2   |
| Череповец                 | 39,7 | 28,8 | 14,0 | 28,1 | 23,5 | 33,3 | 42,8 | 36,7 | -6                         | +9   |
| Районы                    | 24,2 | 26,5 | 25,8 | 19,9 | 21,0 | 20,2 | 26,3 | 22,3 | -4                         | +2   |