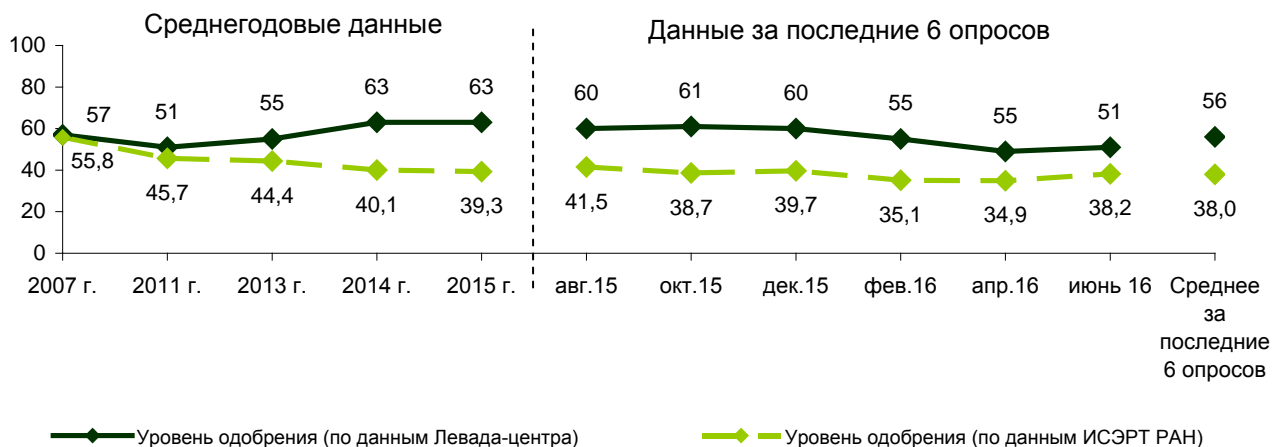


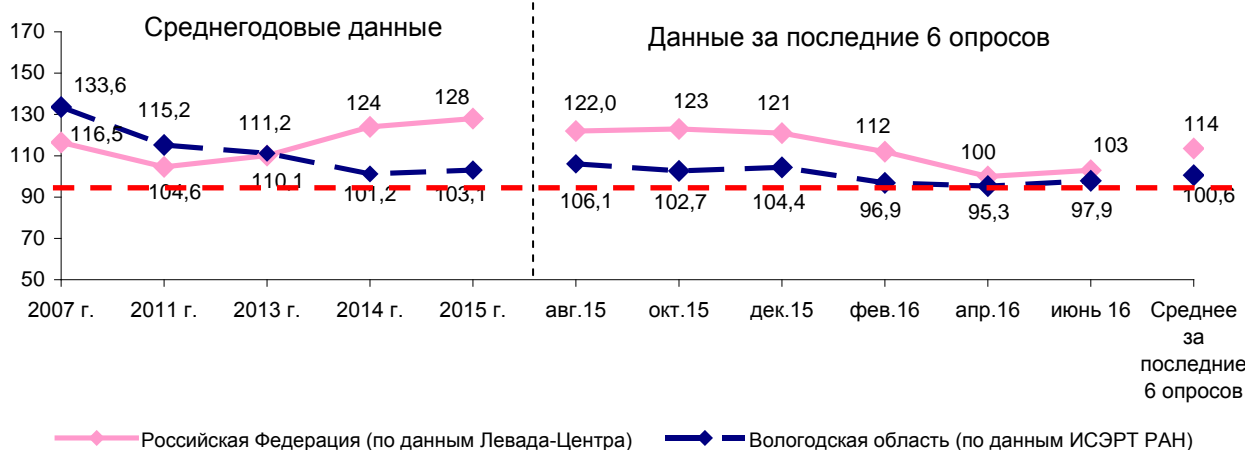
**ОЦЕНКА ДЕЯТЕЛЬНОСТИ ГУБЕРНАТОРА И ГЛАВ  
МУНИЦИПАЛЬНЫХ ОБРАЗОВАНИЙ ВОЛОГОДСКОЙ ОБЛАСТИ**

## ОЦЕНКА ДЕЯТЕЛЬНОСТИ ГУБЕРНАТОРА ОБЛАСТИ

- ▲ В апреле–июне 2016 г. уровень поддержки деятельности губернатора Вологодской области возрос на 3 п.п. (с 35 до 38%; *рис. 13*).
- ▼ В среднем за последние 6 опросов индекс оценки успешности работы главы региона несколько ниже, чем в среднем за 2015 г. (101 и 103 пункта соответственно; *рис. 14*).



**Рис. 13. Уровень одобрения деятельности губернатора Вологодской области и работы глав субъектов РФ в среднем по стране (в % от числа опрошенных)**



**Рис. 14. Динамика индекса одобрения деятельности губернатора области и работы глав субъектов РФ в среднем по стране (в пунктах)**  
 Последние данные Левада-Центра – за март 2016 г.

**Как Вы оцениваете в настоящее время деятельность губернатора области?** (доля ответивших «с деятельностью не знаком», «затрудняюсь ответить», в % от числа опрошенных)

Вариант ответа	2007	2011	2013	2014	2015	авг. 15	окт. 15	дек. 15	фев. 16	апр. 16	июнь 16	Среднее за последние 6 опросов
С деятельностью не знаком	4,0	5,6	4,7	4,1	6,2	4,9	7,6	6,5	6,9	6,2	4,5	6,1
Затрудняюсь ответить	18,1	18,2	17,7	16,9	18,4	18,1	17,7	18,5	19,9	19,3	17,0	18,4

## ОТНОШЕНИЕ К ДЕЯТЕЛЬНОСТИ ГУБЕРНАТОРА ОБЛАСТИ В РАЗЛИЧНЫХ СОЦИАЛЬНО-ДЕМОГРАФИЧЕСКИХ ГРУППАХ НАСЕЛЕНИЯ

- ▲ За последние два месяца позитивные изменения в динамике поддержки главы региона отмечаются в большинстве социально-демографических категорий населения, включая людей, по самооценке доходов относящихся к категории 20% наименее обеспеченных (индекс поддержки возрос на 6 пунктов, с 81 до 87 п.), и людей старше 55 лет (на 5 п., с 97 до 102 п.).
- ▼ Незначительное снижение уровня поддержки губернатора в апреле–июне отмечается только среди 20% наиболее обеспеченных жителей области (индекс снизился на 14 п., со 117 до 103 п.).
- ▼ В среднем за последние 6 опросов по сравнению с 2015 г. в большинстве категорий индекс поддержки деятельности главы региона снизился (на 1–5 пунктов), однако среди 20% наименее обеспеченных жителей области отмечается его рост на 5 пунктов (с 76 до 81 п.; табл. 11).

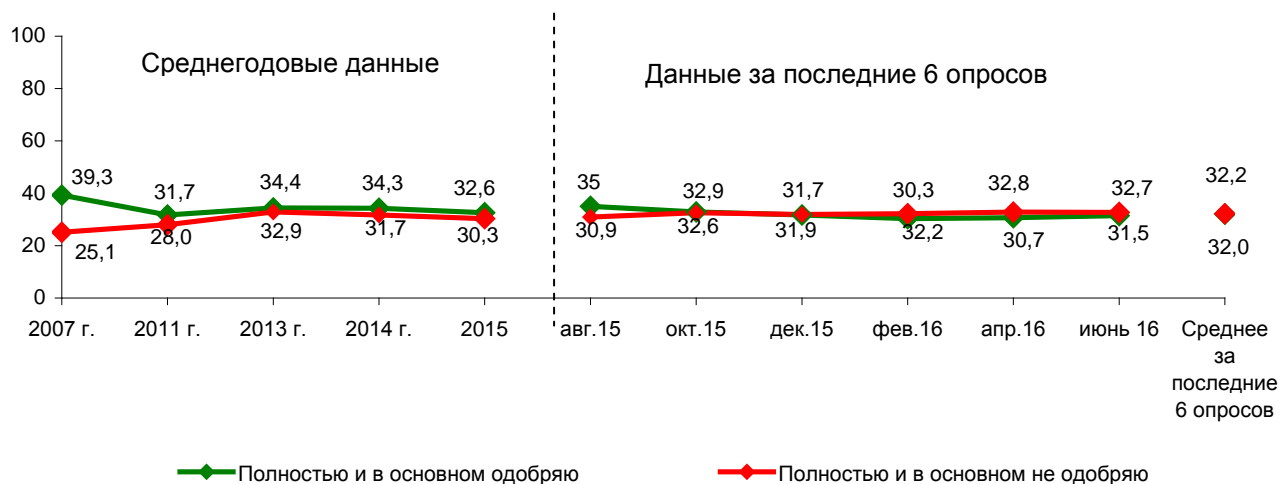
**Таблица 11. Динамика индекса одобрения деятельности губернатора области в различных социально-демографических группах населения (в пунктах)**

Категория населения	2007	2011	2013	2014	2015	Авг. 2015	Окт. 2015	Дек. 2015	Фев. 2016	Апр. 2016	Июнь 2016	Среднее за последние 6 опросов	Изменение (+/-), среднее за последние 6 опросов к		
													2015	2011	2007
<i>Пол</i>															
Мужской	129,7	109,5	106,7	96,3	99,7	102,8	96,4	102,8	95,4	89,8	91,2	96,4	-3	-13	-33
Женский	136,7	119,8	114,7	105,1	105,9	108,9	107,6	105,6	98,1	99,8	103,4	103,9	-2	-16	-33
<i>Возраст</i>															
До 30 лет	135,2	112,7	109,6	104,6	106,6	113,8	103,6	113,4	99,3	98,3	96,6	104,2	-2	-9	-31
30-55 лет	131,8	113,0	111,0	97,3	97,7	100,3	97,9	98,2	96,6	93,0	95,3	96,9	-1	-16	-35
Старше 55 лет	135,3	120,8	112,7	104,5	108,4	109,8	108,5	107,5	95,7	96,8	102,4	103,5	-5	-17	-32
<i>Образование</i>															
Н/среднее и среднее	125,9	109,5	104,2	91,9	98,0	107,0	90,8	103,7	92,3	87,7	90,4	95,3	-3	-14	-31
Среднее специальное	137,4	116,3	110,0	104,2	104,5	104,0	110,4	101,9	92,4	93,5	98,8	100,2	-4	-16	-37
Н/высшее и высшее	138,4	119,8	119,9	108,5	107,2	106,9	107,5	107,9	107,3	104,4	106,5	106,8	0	-13	-32
<i>Доходные группы</i>															
20% наименее обеспеченных	114,8	98,8	95,4	73,9	76,3	74,5	81,6	85,8	81,0	80,6	86,5	81,7	+5	-17	-33
60% средне-обеспеченных	139,4	118,2	112,7	103,9	106,4	112,4	103,7	101,5	98,7	93,7	103,5	102,3	-4	-16	-37
20% наиболее обеспеченных	142,4	126,2	127,4	119,6	121,6	124,8	119,2	122,0	111,4	116,9	102,9	116,2	-5	-10	-26
<i>Территории</i>															
Вологда	124,8	114,8	104,9	95,4	87,4	88,6	84,5	81,5	80,1	77,3	83,4	82,6	-5	-32	-42
Череповец	138,8	129,3	134,8	129,1	123,2	125,8	122,8	123,6	110,7	116,1	116,3	119,2	-4	-10	-20
Районы	135,0	108,2	101,6	89,0	100,6	104,8	101,5	106,5	98,4	93,6	95,4	100,0	-1	-8	-35

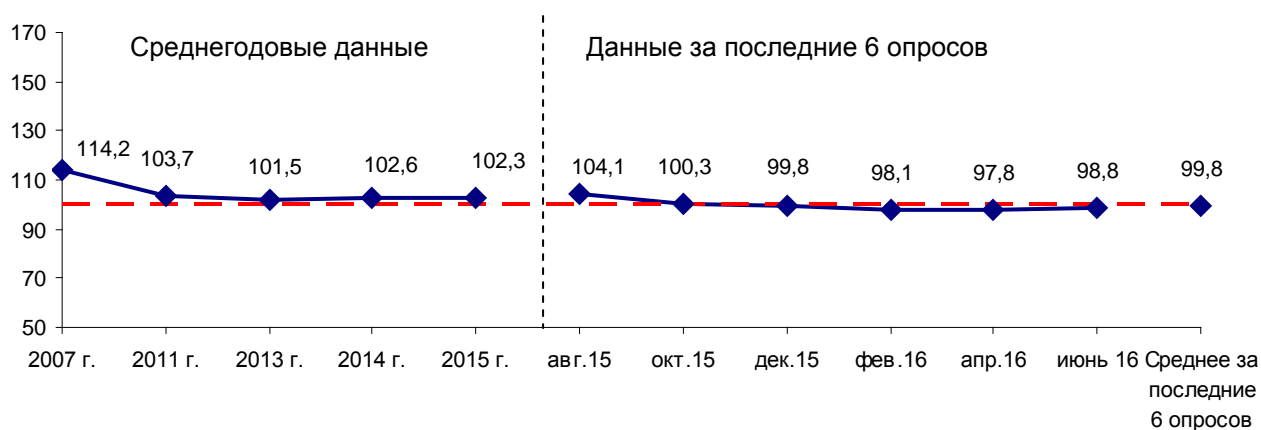
## ОЦЕНКА ДЕЯТЕЛЬНОСТИ ЗАКОНОДАТЕЛЬНОГО СОБРАНИЯ ОБЛАСТИ

● За последние два месяца сохранились оценки деятельности Законодательного собрания области. Удельный вес положительных суждений составляет 31–32%, отрицательных – 33% (рис. 15).

▼ В среднем за последние 6 опросов по сравнению с 2015 г. индекс оценки деятельности Законодательного собрания области снизился на 2 пункта (со 102 до 100 п.; рис. 16).



**Рис. 15. Оценка деятельности Законодательного собрания области**  
(в % от числа опрошенных)



**Рис. 16. Динамика индекса одобрения деятельности**  
**Законодательного собрания области (в пунктах)**

**Как Вы оцениваете в настоящее время деятельность Законодательного собрания области?**  
(доля ответивших «с деятельностью не знаком», «затрудняюсь ответить», в % от числа опрошенных)

Вариант ответа	2007	2011	2013	2014	2015	авг. 15	окт. 15	дек. 15	фев. 16	апр. 16	июнь 16	Среднее за последние 6 опросов
С деятельностью не знаком	10,2	14,8	10,6	10,1	12,9	13,0	11,4	12,6	14,7	12,8	13,3	13,0
Затрудняюсь ответить	25,4	25,6	22,2	23,9	24,2	21,1	23,1	23,9	22,9	23,7	22,5	22,9

## ОЦЕНКА НАСЕЛЕНИЕМ ДЕЯТЕЛЬНОСТИ ГЛАВЫ Г. ВОЛОГДЫ

С апреля по июнь 2016 г. оценки деятельности главы г. Вологды существенно не изменились: доля положительных суждений составляет 26%, отрицательных – 47–49% (рис. 17).

В среднем за последние 6 опросов индекс поддержки деятельности главы г. Вологды ниже, чем в среднем за 2015 г. (на 6 пунктов, 81 и 87 п. соответственно; рис. 18).

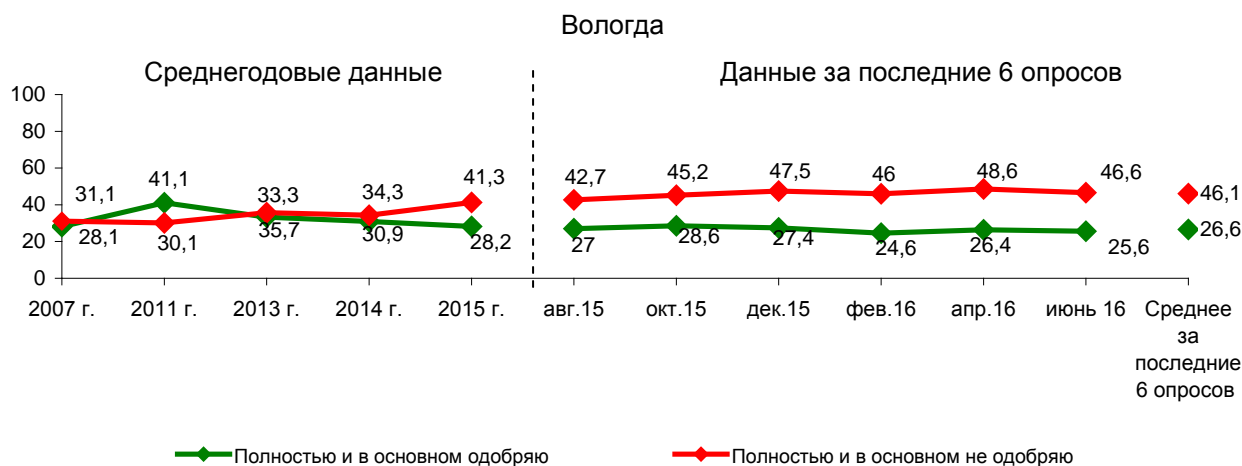


Рис. 17. Оценка деятельности главы города (в % от числа опрошенных)

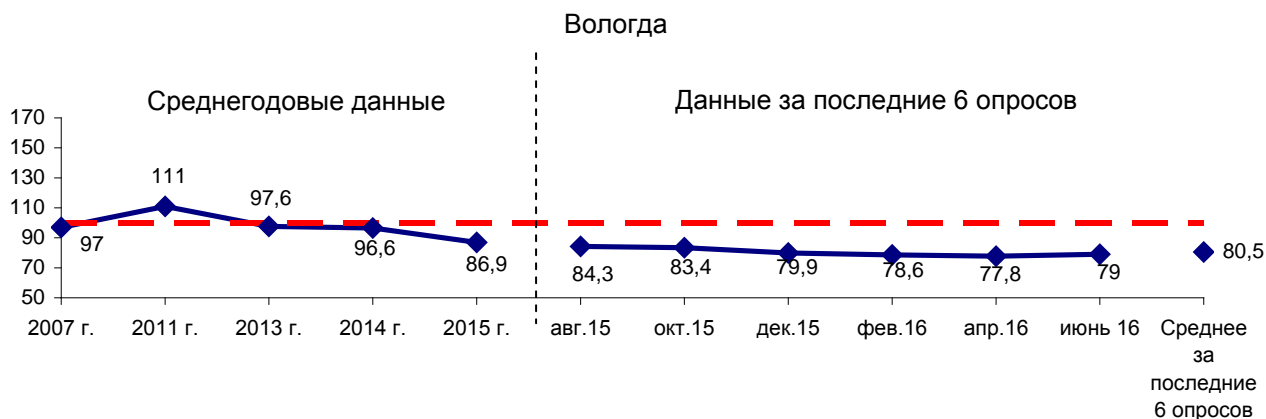


Рис. 18. Динамика индекса одобрения деятельности главы города (в пунктах)

### Как Вы оцениваете в настоящее время деятельность главы города Вологды?

(доля ответивших «с деятельностью не знаком», «затрудняюсь ответить», в % от числа опрошенных)

Вариант ответа	2007	2011	2013	2014	2015	авг. 15	окт. 15	дек. 15	фев. 16	апр. 16	июнь 16	Среднее за последние 6 опросов
С деятельностью не знаком	11,5	7,0	10,0	8,7	7,1	8,0	3,1	6,5	5,0	5,0	12,7	6,7
Затрудняюсь ответить	29,3	21,8	21,1	26,0	23,5	22,4	23,2	18,7	24,4	20,0	15,0	20,6

## ОЦЕНКА НАСЕЛЕНИЕМ ДЕЯТЕЛЬНОСТИ МЭРА Г. ЧЕРЕПОВЦА

● В июне 2016 г. по сравнению с апрелем 2016 г. оценки работы мэра города Череповца существенно не изменились. Уровень одобрения его деятельности составляет 46–48%, доля неодобрительных отзывов – 32–33% (рис. 19).

▼ В среднем за последние 6 опросов по сравнению с 2015 г. отношение к деятельности мэра г. Череповца немного ухудшилось: индекс поддержки снизился на 3 пункта (со 123 до 120 п.; рис. 20).

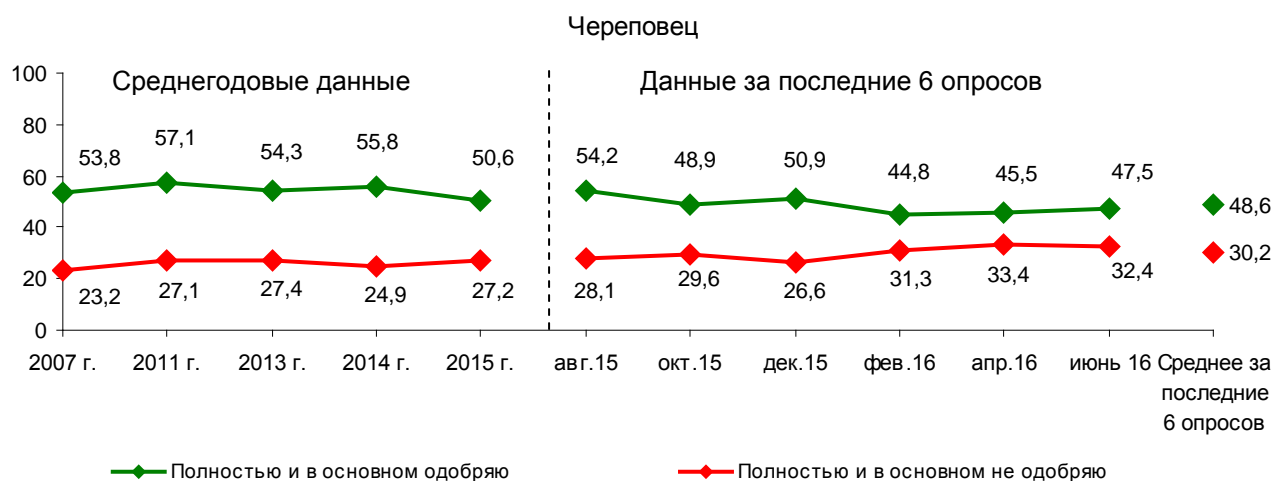


Рис. 19. Оценка деятельности мэра города (в % от числа опрошенных)

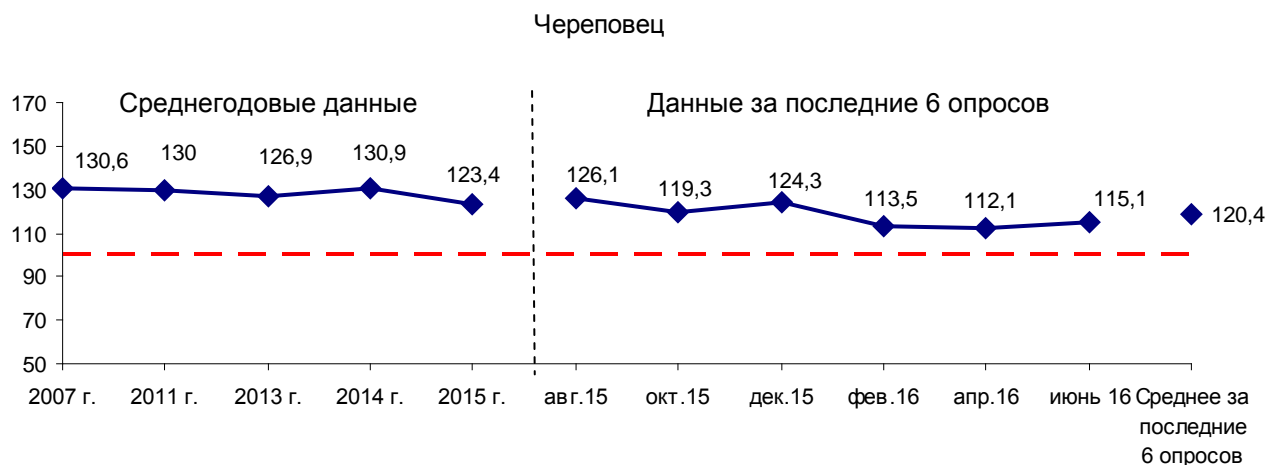


Рис. 20. Динамика индекса одобрения деятельности мэра города (в пунктах)

### Как Вы оцениваете в настоящее время деятельность мэра города Череповца?

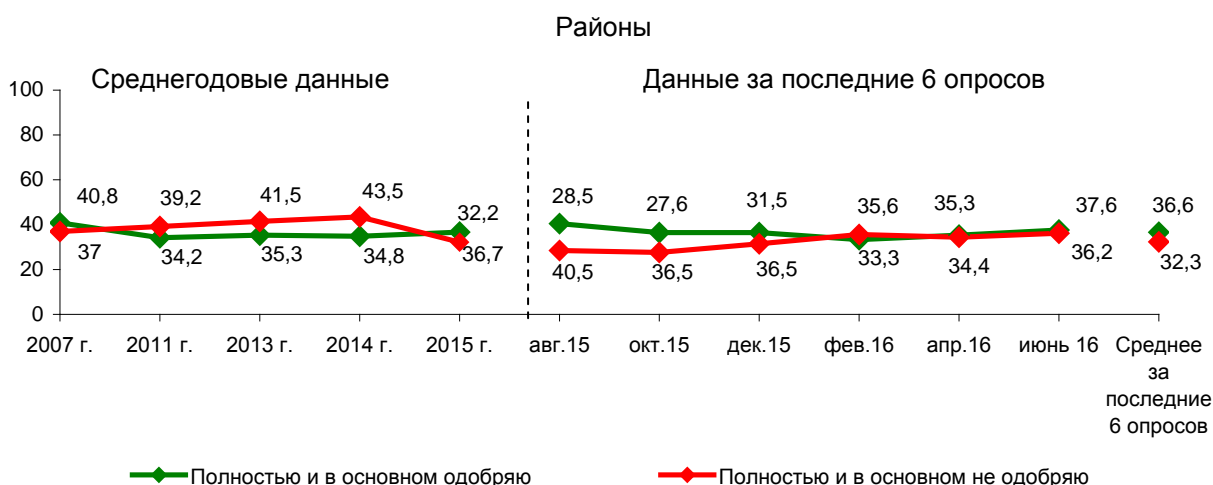
(доля ответивших «с деятельностью не знаком», «затрудняюсь ответить», в % от числа опрошенных)

Вариант ответа	2007	2011	2013	2014	2015	авг. 15	окт. 15	дек. 15	фев. 16	апр. 16	июнь 16	Среднее за последние 6 опросов
С деятельностью не знаком	5,1	6,8	4,7	6,5	7,6	7,1	7,8	7,2	9,0	6,2	5,0	7,1
Затрудняюсь ответить	18,0	9,0	13,7	12,9	14,8	10,6	13,8	15,4	14,9	14,9	15,1	14,1

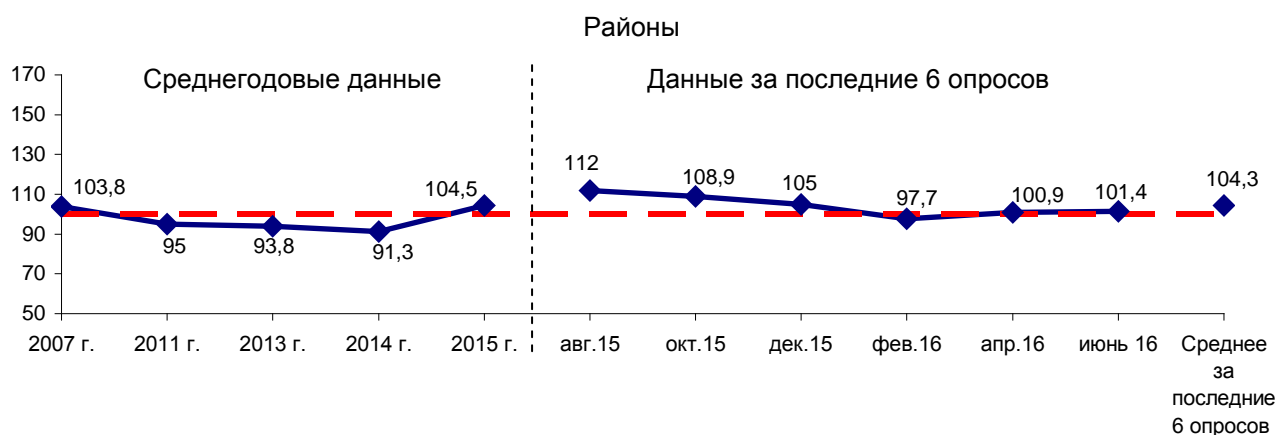
## ОЦЕНКА НАСЕЛЕНИЕМ ДЕЯТЕЛЬНОСТИ ГЛАВ МЕСТНЫХ АДМИНИСТРАЦИЙ РАЙОНОВ

▲ За последние два месяца незначительно улучшились оценки деятельности глав местных администраций районов: доля положительных суждений увеличилась на 4 п.п. (с 34 до 38%; *рис. 21*).

● В среднем за последние 6 опросов по сравнению с 2015 г. существенных изменений в динамике поддержки глав местных администраций районов не наблюдается: индекс оценки составляет 104 пункта (*рис. 22*).



**Рис. 21. Оценка деятельности главы местной администрации**  
(в % от числа опрошенных)



**Рис. 22. Динамика индекса одобрения деятельности главы местной администрации**  
(в пунктах)

### Как Вы оцениваете в настоящее время деятельность главы местной администрации?

(доля ответивших «с деятельностью не знаком», «затрудняюсь ответить», в % от числа опрошенных)

Вариант ответа	2007	2011	2013	2014	2015	авг. 15	окт. 15	дек. 15	фев. 16	апр. 16	июнь 16	Среднее за последние 6 опросов
С деятельностью не знаком	4,6	4,7	4,2	3,0	8,6	6,6	15,2	8,3	7,7	8,6	2,8	8,2
Затрудняюсь ответить	17,6	21,8	19,1	18,8	22,4	24,4	20,6	23,6	23,4	21,7	23,4	22,9

## ОЦЕНКА ЭКОНОМИЧЕСКОГО ПОЛОЖЕНИЯ ВОЛОГОДСКОЙ ОБЛАСТИ

▲ В апреле–июне 2016 г. характер суждений относительно экономического положения региона стал более благоприятным: доля отрицательных суждений снизилась на 3 п.п. (с 49 до 46%), удельный вес нейтральных характеристик – возрос на 4 п.п. (с 34 до 38%; *рис. 23*).

● В среднем за последние 6 опросов по сравнению с 2015 г. индекс оценки экономической ситуации в регионе существенно не изменился (61–62 пункта; *рис. 24*).

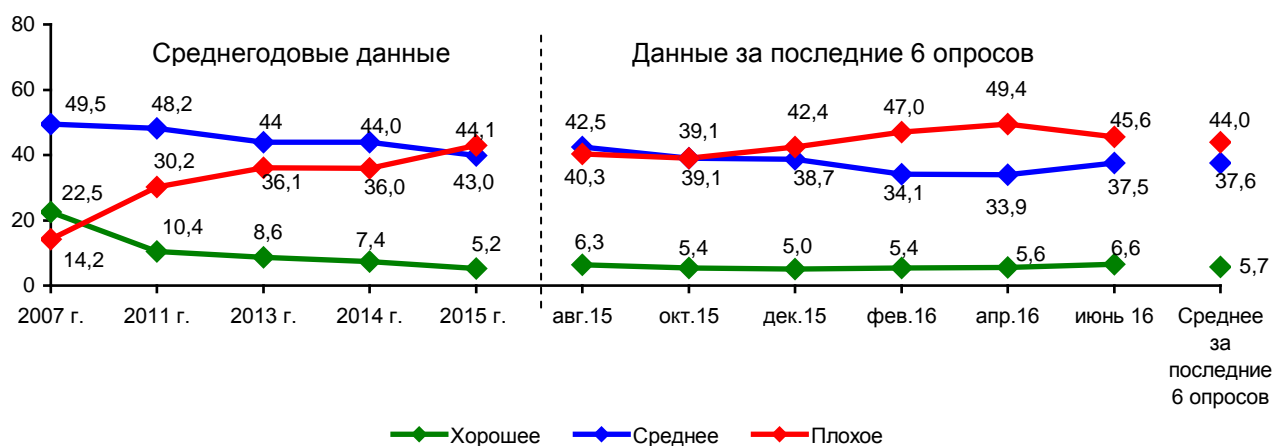


Рис. 23. Оценка населением экономического положения области (в % от числа опрошенных)

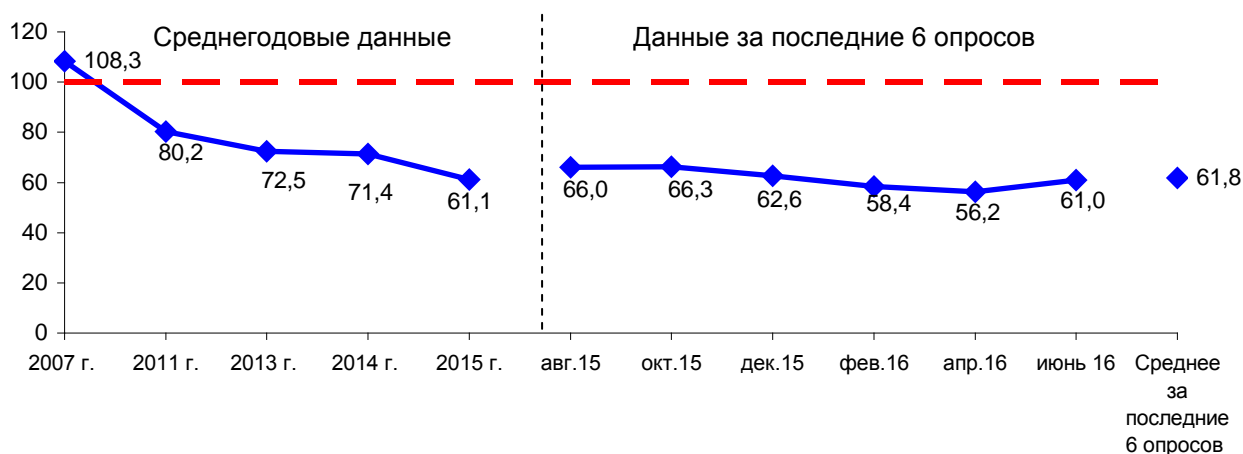


Рис. 24. Динамика индекса экономического положения области (в пунктах)

**Как бы Вы оценили экономическое положение области?**  
(доля ответивших «затрудняюсь ответить», в % от числа опрошенных)

Вариант ответа	2007	2011	2013	2014	2015	авг. 15	окт. 15	дек. 15	фев. 16	апр. 16	июнь 16	Среднее за последние 6 опросов
Затрудняюсь ответить	13,8	11,3	11,4	12,6	11,9	10,9	16,4	13,9	13,4	11,1	10,3	12,7



## ОЦЕНКА ЭКОНОМИЧЕСКОГО ПОЛОЖЕНИЯ ВОЛОГОДСКОЙ ОБЛАСТИ В РАЗЛИЧНЫХ СОЦИАЛЬНО-ДЕМОГРАФИЧЕСКИХ ГРУППАХ НАСЕЛЕНИЯ

- ▲ За период с апреля по июнь 2016 г. позитивные изменения в оценках экономического положения области отмечаются в большинстве социально-демографических категорий населения. Особенно среди лиц старше 55 лет (индекс оценки увеличился на 12 пунктов, с 55 до 67 п.) и людей, по самооценке доходов относящихся к категории 60% среднеобеспеченных жителей области (на 10 п., с 53 до 63 п.; табл. 12).
- ▼ Незначительно снижение индекса оценки экономической ситуации в регионе за последние два месяца отмечается только среди лиц моложе 30 лет (на 3 п., с 62 до 59 п.).
- В среднем за последние 6 опросов по сравнению с 2015 г. существенных изменений индекса оценки экономического положения области в большинстве социально-демографических групп не наблюдается, однако отмечается ухудшение суждений жителей г. Череповца (индекс снизился на 5 пунктов, с 73 до 68 п.).
- ▼

**Таблица 12. Динамика индекса экономического положения области  
в различных социально-демографических группах населения (в пунктах)**

Категория населения	2007	2011	2013	2014	2015	Авг. 2015	Окт. 2015	Дек. 2015	Фев. 2016	Апр. 2016	Июнь 2016	Среднее за последние 6 опросов	Изменение (+/-), среднее за последние 6 опросов к		
													2015	2011	2007
<i>Пол</i>															
Мужской	110,3	81,4	72,8	70,9	60,9	64,3	64,5	64,3	58,2	57,8	59,6	61,5	+1	-20	-49
Женский	106,6	79,4	72,3	71,9	63,3	67,4	67,6	61,2	58,7	54,9	62,1	62,0	-1	-17	-45
<i>Возраст</i>															
До 30 лет	112,0	84,9	73,2	74,6	66,4	71,9	67,3	70,5	65,9	61,6	59,1	66,1	0	-19	-46
30-55 лет	108,7	79,0	73,0	70,2	59,7	64,4	66,1	58,4	53,5	54,7	57,8	59,2	-1	-20	-50
Старше 55 лет	104,3	78,4	71,4	71,1	63,2	64,7	65,6	63,7	60,9	55,0	66,6	62,8	0	-16	-42
<i>Образование</i>															
Н/среднее и среднее	104,1	76,3	67,5	67,0	61,2	70,0	63,4	63,6	53,0	53,0	60,7	60,6	-1	-16	-44
Среднее специальное	109,2	79,4	72,8	71,9	61,7	63,3	70,1	59,5	58,6	57,5	60,7	61,6	0	-18	-48
Н/высшее и высшее	112,2	85,2	77,4	75,9	64,0	64,0	65,3	64,5	65,0	58,0	61,8	63,1	-1	-22	-49
<i>Доходные группы</i>															
20% наименее обеспеченных	98,0	63,2	50,1	54,6	46,4	47,8	50,5	52,1	46,7	45,8	49,6	48,8	+2	-14	-49
60% средне-обеспеченных	110,2	81,2	74,3	72,4	62,1	67,9	65,3	60,8	58,6	53,3	63,2	61,5	-1	-20	-49
20% наиболее обеспеченных	117,6	93,5	86,6	85,6	73,9	74,4	77,5	69,9	68,0	73,3	73,7	72,8	-1	-21	-45
<i>Территории</i>															
Вологда	96,8	79,8	70,2	65,5	57,6	59,9	61,4	59,7	56,5	53,4	60,9	58,6	+1	-21	-38
Череповец	108,7	88,5	82,3	83,2	72,8	78,5	72,9	69,4	62,0	57,6	64,8	67,5	-5	-21	-41
Районы	113,3	76,3	68,5	68,2	59,0	62,4	65,0	60,3	57,5	57,0	58,9	60,2	+1	-16	-53