

**САМООЦЕНКА МАТЕРИАЛЬНОГО
ПОЛОЖЕНИЯ И ТЕНДЕНЦИИ
ПОТРЕБИТЕЛЬСКИХ НАСТРОЕНИЙ**

УРОВЕНЬ ДОХОДОВ НАСЕЛЕНИЯ

- В октябре 2015 г. по сравнению с августом размер фактического дохода незначительно вырос среди 20% наиболее обеспеченных жителей (на 782 руб.), но снизился среди 60% среднеобеспеченных и 20% наименее обеспеченных (на 292 и 261 руб. соответственно; табл. 10). Соотношение фактического дохода с прожиточным минимумом существенно не изменилось во всех доходных группах. Соотношение размера фактического дохода между группами 20% наиболее обеспеченных и 20% наименее обеспеченных выросло за два последних месяца с 4,4 до 4,7 раза, что свидетельствует об усилении имущественной дифференциации населения.
- В среднем за последние 6 опросов по сравнению с 2014 г. представители групп 20% наименее обеспеченных и 60% среднеобеспеченных жителей отметили рост фактического дохода (на 110 и 421 руб. соответственно), в то время как среди 20% наиболее обеспеченных произошло его снижение (на 243 руб.). Соотношение дохода с прожиточным минимумом уменьшилось среди 60% среднеобеспеченных и 20% наиболее обеспеченных (в 0,2 и 0,5 раза).

Таблица 10. Соотношение фактического дохода на одного члена семьи и прожиточного минимума (в распределении по доходным группам)

Доходные группы	2007	2011	2013	2014	Дек. 2014	Февр. 2015	Апр. 2015	Июнь 2015	Авг. 2015	Окт. 2015	Среднее за последние 6 опросов	Изменение (+/-), среднее за последние 6 опросов к		
												2014	2011	2007
<i>Фактический доход в среднем по области, руб.</i>														
	5440	9363	11319	12538	12480	12329	12670	12984	13097	13025	12764	+226	+3401	+7324
<i>Фактический доход по доходным группам, руб.</i>														
20% наименее обеспеченных	2086	3905	4531	5191	5034	5094	5390	5593	5477	5216	5301	+110	+1396	+3215
60% среднеобеспеченных	4633	8425	10112	11187	11215	10992	11394	12269	12035	11743	11608	+421	+3183	+6975
20% наиболее обеспеченных	11218	17637	21730	23937	23726	23564	23769	22519	23903	24685	23694	-243	+6057	+12476
<i>Прожиточный минимум, руб.</i>														
	3765	6514	7270	8039	8328	8578	8578	10149	10312	10312	9376	+1337	+2862	+5611
<i>Соотношение фактического дохода и прожиточного минимума в среднем по области, раз</i>														
	1,4	1,4	1,6	1,6	1,5	1,4	1,5	1,3	1,3	1,3	1,4	-0,2	0	0
<i>Соотношение фактического дохода и прожиточного минимума по доходным группам, раз</i>														
20% наименее обеспеченных	0,6	0,6	0,6	0,6	0,6	0,6	0,6	0,6	0,5	0,5	0,6	0	0	0
60% среднеобеспеченных	1,2	1,3	1,4	1,4	1,3	1,3	1,3	1,2	1,2	1,1	1,2	-0,2	-0,1	0
20% наиболее обеспеченных	3,0	2,7	3,0	3,0	2,8	2,7	2,8	2,2	2,3	2,4	2,5	-0,5	-0,2	-0,5

ПОКУПАТЕЛЬНАЯ СПОСОБНОСТЬ ДОХОДОВ НАСЕЛЕНИЯ

- В октябре 2015 г. структура покупательной способности доходов населения осталась на уровне августа 2015 г.: доля тех, кому «денег хватает в лучшем случае на еду», равна 41–42%, удельный вес жителей области, которым «денег достаточно для покупки необходимых товаров», составил 49–50% (рис. 9–10).
- ▼ В среднем за 6 опросов по сравнению с 2014 г. отмечаются неблагоприятные изменения: доля людей с низкой покупательной способностью увеличилась на 6 п.п. (с 34 до 40%), в то же время удельный вес людей с высокой покупательной способностью сократился на 3 п.п. (с 13 до 10%).

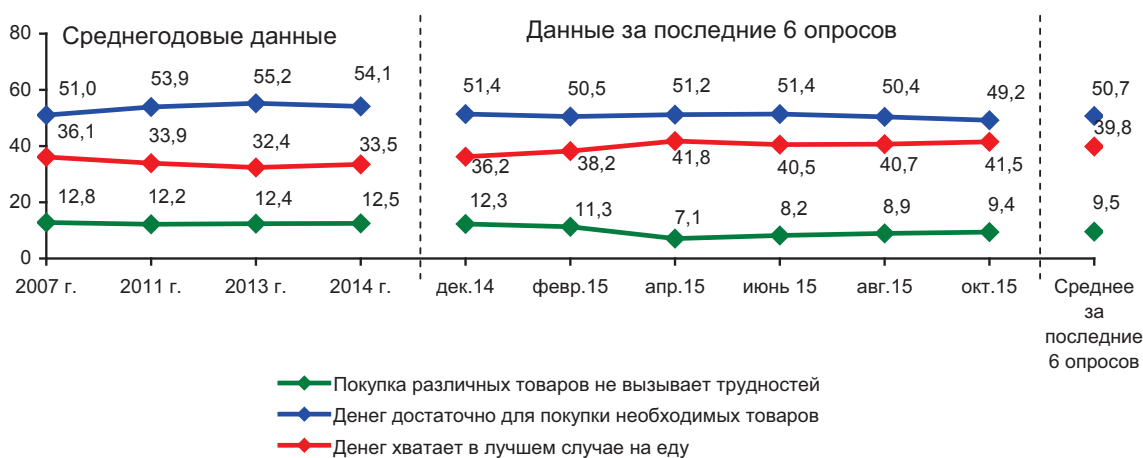


Рис. 9. Оценка покупательной способности доходов населения (в % от числа опрошенных)*

* Распределение ответов на вопрос «Какая из приведенных ниже оценок наиболее точно характеризует Ваши денежные доходы?»

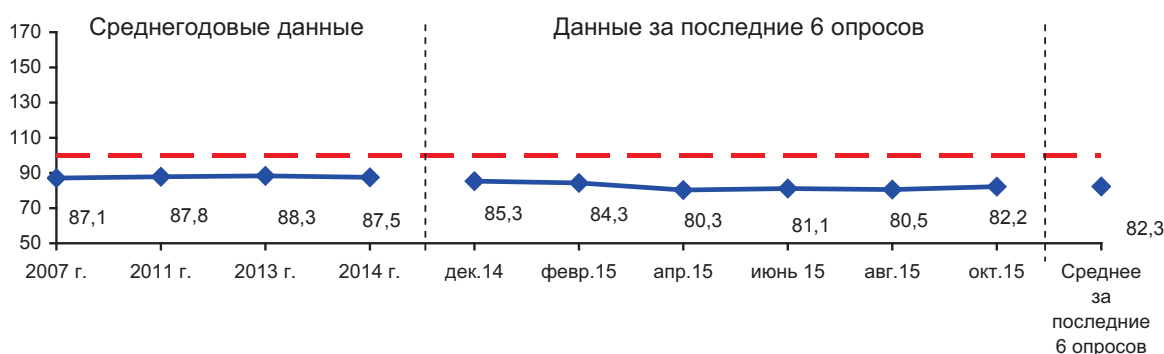


Рис. 10. Динамика индекса покупательной способности доходов населения (в пунктах)*

* Для расчёта индекса доля ответов «Денег вполне достаточно, чтобы ни в чем себе не отказывать» умножается на 200, ответов «Покупка большинства товаров длительного пользования (холодильник, телевизор) не вызывает трудностей, однако покупка автомашины сейчас недоступна», – на 150, «Денег достаточно для приобретения необходимых продуктов и одежды, однако более крупные покупки приходится откладывать на потом», – на 100, «Денег хватает только на приобретение продуктов питания» – на 50. Сумма этих произведений делится на 100.

ПОКУПАТЕЛЬНАЯ СПОСОБНОСТЬ ДОХОДОВ НАСЕЛЕНИЯ В РАЗЛИЧНЫХ СОЦИАЛЬНЫХ ГРУППАХ

- ▲▼ В октябре 2015 г. по сравнению с августом т.г. самооценки покупательной способности улучшились в большинстве социальных групп (в 10). Наибольший рост индекса покупательной способности зафиксирован среди 20% наименее обеспеченных (на 7 п.: с 51 до 58 п.). В то же время снижение индекса произошло среди 60% среднеобеспеченных (с 84 до 81 п.), людей в возрасте до 30 лет (с 87 до 85 п.), а также среди жителей Череповца (с 89 до 88 п.; табл. 11).
- ▼ В среднем за последние 6 опросов по сравнению с 2014 г. во всех социальных группах наблюдается снижение индекса (на 3–9 п.), самое значительное – среди 20% наиболее обеспеченных (на 9 п.: со 115 до 106 п.).

Таблица 11. Динамика индекса покупательной способности
в различных социальных группах населения (в пунктах)

Категория населения	2007	2011	2013	2014	Дек. 2014	Фев. 2015	Апр. 2015	Июнь 2015	Авг. 2015	Окт. 2015	Среднее за последние 6 опросов	Изменение (+/-), среднее за последние 6 опросов к		
												2014	2011	2007
<i>Пол</i>														
Мужской	90,9	89,5	91,0	88,8	88,0	85,4	81,4	81,7	82,4	84,8	83,9	-5	-6	-7
Женский	83,9	86,3	86,0	86,2	83,5	83,3	79,3	80,3	79,1	80,2	80,9	-5	-5	-3
<i>Возраст</i>														
До 30 лет	93,9	91,2	91,1	90,8	89,0	88,3	82,1	85,5	86,5	85,4	86,1	-5	-5	-8
30-55 лет	90,8	88,3	89,1	87,6	84,7	83,5	79,8	78,2	77,7	81,3	80,9	-7	-7	-10
Старше 55 лет	74,2	84,0	84,7	84,8	84,3	82,9	79,7	82,1	80,8	81,4	81,9	-3	-2	+8
<i>Образование</i>														
Н/среднее и среднее	77,1	79,4	79,6	77,9	75,3	77,0	74,6	69,9	74,4	76,4	74,6	-3	-5	-3
Среднее специальное	88,1	86,5	87,4	88,0	86,7	83,2	77,9	79,3	81,3	81,7	81,7	-6	-5	-6
Н/высшее и высшее	97,6	97,5	98,1	97,5	96,1	92,9	88,6	93,9	87,0	89,6	91,3	-6	-6	-6
<i>Доходные группы</i>														
20% наименее обеспеченных	61,7	63,7	66,4	63,0	59,1	64,9	61,5	54,5	51,0	57,6	58,1	-5	-6	-4
60% среднеобеспеченных	84,9	87,8	88,2	87,5	85,1	83,5	80,2	81,8	84,0	80,8	82,6	-5	-5	-2
20% наиболее обеспеченных	118,9	111,0	114,7	115,2	113,0	110,2	98,5	105,8	103,2	105,5	106,0	-9	-5	-13
<i>Территории</i>														
Вологда	90,9	90,4	92,3	92,5	90,8	89,6	85,5	88,5	86,0	87,8	88,0	-5	-2	-3
Череповец	101,9	97,4	98,3	94,8	90,5	89,2	82,4	88,6	89,3	87,5	87,9	-7	-10	-14
Районы	78,0	81,7	80,9	80,5	80,0	78,6	75,9	72,9	72,9	76,1	76,0	-5	-6	-2

СОЦИАЛЬНАЯ САМОИДЕНТИФИКАЦИЯ

- В октябре 2015 г. по сравнению с августом структура социальной самоидентификации населения региона не претерпела существенных изменений: доля «бедных» и «нищих» равна 50–51%, удельный вес людей «среднего достатка» составляет 39–40% (рис. 11–12).
- ▼ В среднем за последние 6 опросов по сравнению с 2014 г. суждения незначительно ухудшились: доля «бедных» и нищих» увеличилась с 49 до 51%, удельный вес людей «среднего достатка» снизился с 43 до 39%.

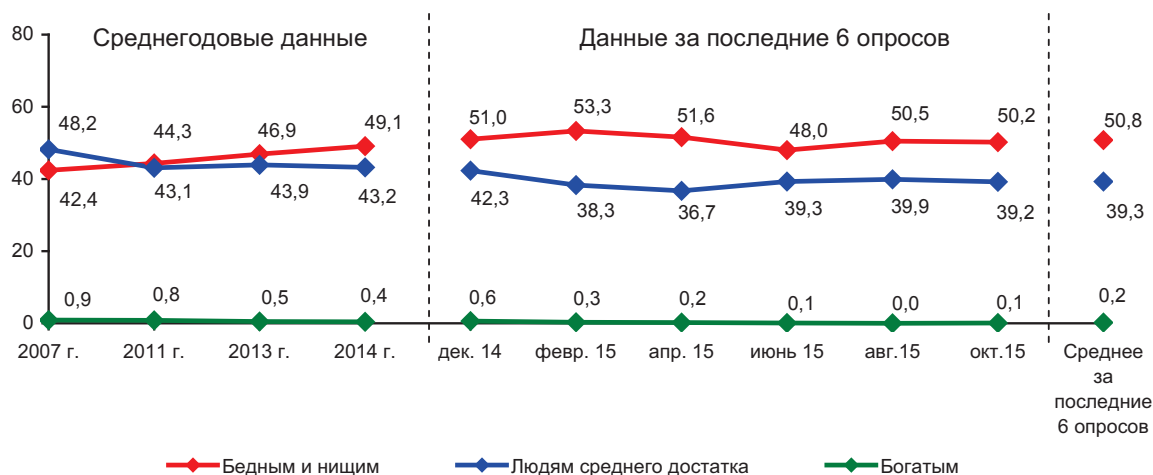


Рис. 11. Динамика социальной самоидентификации населения (в % от числа опрошенных)*

* Распределение ответов на вопрос «К какой категории Вы себя относите?»

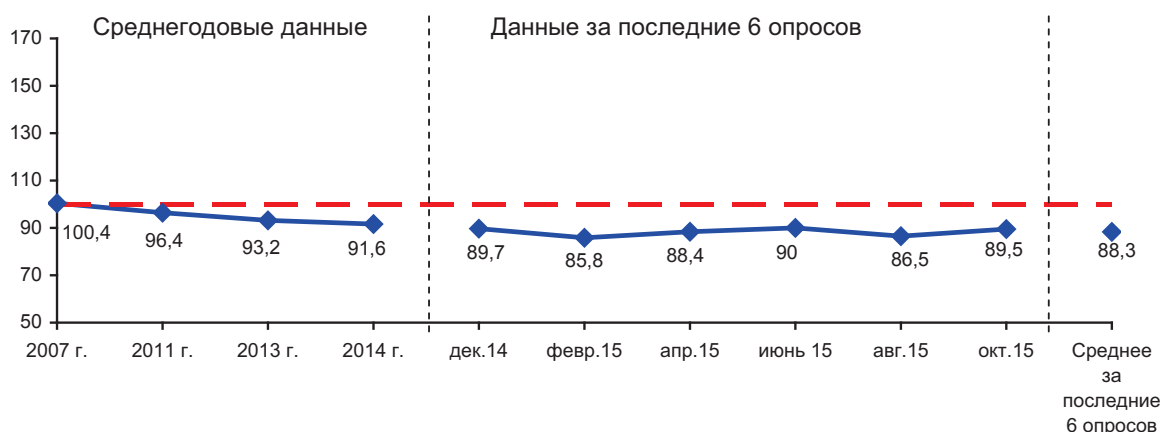


Рис. 12. Динамика индекса социальной самоидентификации населения (в пунктах)*

* Для расчёта индекса социальной самоидентификации доля ответов «Богатые» умножается на 200, «Люди среднего достатка» – на 150, «Бедные» – на 50, «Затрудняюсь ответить» – на 100. Сумма этих произведений делится на 100.

СОЦИАЛЬНАЯ САМОИДЕНТИФИКАЦИЯ НАСЕЛЕНИЯ В РАЗЛИЧНЫХ СОЦИАЛЬНЫХ ГРУППАХ

- ▲ За два последних месяца в большинстве социальных групп (в 9) зафиксированы позитивные тенденции. Наибольший прирост индекса произошёл в категории 20% наименее обеспеченного населения (на 26 п.: с 46 до 72 п.; табл. 12). В то же время значение индекса уменьшилось среди жителей Череповца (со 103 до 96 п.), 60% наименее обеспеченных (с 90 до 86 п.), а также среди 20% наиболее обеспеченных (со 113 до 110 п.).
- ▼ В среднем за последние 6 опросов по сравнению с 2014 г. в большинстве социальных групп зафиксирована негативная динамика социальной самоидентификации (индекс снизился на 1–8 п.). Самое существенное снижение индекса произошло среди 20% наиболее обеспеченных (со 124 до 116 п.), а также среди людей, имеющих высшее и неоконченное высшее образование (со 103 до 94 п.).

Таблица 12. Динамика индекса социальной самоидентификации
в различных социальных группах населения (в пунктах)

Категория населения	2007	2011	2013	2014	Дек. 2014	Фев. 2015	Апр. 2015	Июнь 2015	Авг. 2015	Окт. 2015	Среднее за последние 6 опросов	Изменение (+/-), среднее за последние 6 опросов к		
												2014	2011	2007
<i>Пол</i>														
Мужской	103,4	98,0	95,3	91,5	90,6	86,7	86,2	90,9	87,5	91,5	88,9	-3	-9	-15
Женский	98,2	95,4	91,5	91,5	89,2	85,1	90,4	89,1	85,8	87,7	87,9	-4	-8	-10
<i>Возраст</i>														
До 30 лет	110,8	102,2	98,7	97,1	92,1	91,0	88,0	90,3	88,0	94,3	90,6	-7	-12	-20
30-55 лет	103,2	97,3	94,0	91,8	87,7	83,6	87,4	87,2	86,2	89,7	87,0	-5	-10	-16
Старше 55 лет	87,0	90,2	88,1	87,6	91,0	85,4	90,2	93,0	86,2	85,9	88,6	+1	-2	+2
<i>Образование</i>														
Н/среднее и среднее	87,9	85,4	82,3	80,0	75,4	73,1	84,3	83,0	85,1	85,4	81,1	+1	-4	-7
Среднее специальное	103,4	94,0	91,4	93,6	93,0	89,6	88,8	89,8	87,7	90,6	89,9	-4	-4	-14
Н/высшее и высшее	112,3	109,9	106,6	102,5	103,0	95,2	93,0	96,7	86,0	92,5	94,4	-8	-16	-18
<i>Доходные группы</i>														
20% наименее обеспеченных	74,1	72,6	62,5	62,9	56,3	60,5	72,0	67,4	46,0	71,5	62,3	-1	-10	-12
60% средне-обеспеченных	98,5	93,8	92,7	91,0	88,6	86,7	87,8	87,2	89,9	85,8	87,7	-3	-6	-11
20% наиболее обеспеченных	131,3	125,3	127,0	123,5	127,6	113,9	109,1	120,4	112,6	109,7	115,6	-8	-10	-16
<i>Территории</i>														
Вологда	111,7	95,0	92,2	90,8	89,2	84,0	84,9	81,4	79,5	87,7	84,5	-6	-11	-27
Череповец	115,2	111,4	109,9	105,1	101,9	98,7	101,3	106,5	102,6	96,0	101,2	-4	-10	-14
Районы	88,1	89,6	84,8	84,5	83,2	79,6	83,4	85,1	81,5	86,6	83,2	-1	-6	-5

ИНДЕКС ПОТРЕБИТЕЛЬСКИХ НАСТРОЕНИЙ

- В период с августа по октябрь 2015 г. значение ИПН не претерпело существенных изменений (77,7 пункта; рис. 13).
- ▼ В среднем за последние 6 опросов потребительские настроения жителей области оказались ниже уровня 2014 г. на 9,8 пункта (77,8 пункта против 87,6 пункта).

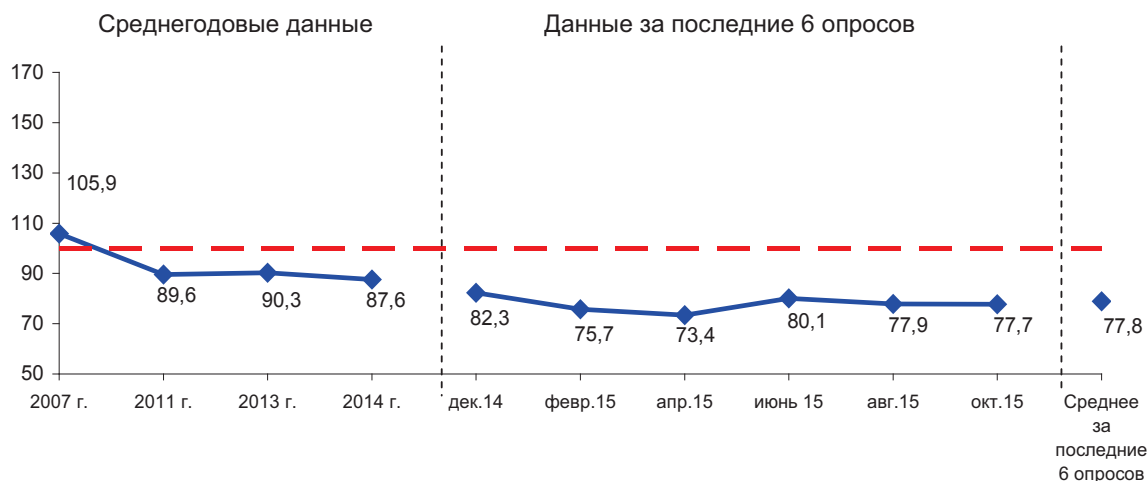


Рис. 13. Динамика индекса потребительских настроений в Вологодской области (в пунктах)*

* Индекс потребительских настроений рассчитывается исходя из ответов на вопросы:

1. Как Вы оцениваете материальное положение Вашей семьи: оно лучше или хуже, чем было год назад? (варианты ответов: «лучше», «хуже»).
2. Если говорить о крупных покупках для дома, то, говоря в общем, как Вы считаете, сейчас хорошее или плохое время для того, чтобы покупать большинство таких товаров? (варианты ответов: «хорошее», «плохое»).
3. Как Вы считаете, через год Ваше материальное положение будет лучше, хуже или примерно такое же, как сейчас? (варианты ответов: «будет лучше», «будет хуже»).
4. Как Вы считаете, следующие 12 месяцев будут для экономики страны хорошим временем или плохим или каким-либо еще? (варианты ответов: «хорошим», «плохим»).
5. Если говорить о следующих пяти годах, они будут для экономики страны хорошим или плохим временем? (варианты ответов: «хорошим», «плохим»).

Для каждого вопроса рассчитываются частные индексы. Среднее арифметическое из частных индексов даёт совокупную величину – индекс потребительских настроений.

ИНДЕКС ПОТРЕБИТЕЛЬСКИХ НАСТРОЕНИЙ В РАЗЛИЧНЫХ СОЦИАЛЬНЫХ ГРУППАХ НАСЕЛЕНИЯ

- За два последних месяца в большинстве социально-демографических групп населения ИПН существенно не изменился (табл. 13). Рост наблюдался в 20%-ой группе наименее обеспеченных жителей области (на 8 пунктов), снижение –
- ▲ в 60%-ой группе среднеобеспеченных (на 4 пункта), в Вологде (на 2 пункта).
- ▼ В среднем за последние 6 опросов во всех социальных группах ИПН ниже уровня 2014 г., а также средних показателей предыдущих лет.

**Таблица 13. Динамика индекса потребительских настроений
в различных социальных группах населения (в пунктах)**

Категория населения	2007	2011	2013	2014	Дек. 2014	Февр. 2015	Апр. 2015	Июнь 2015	Авг. 2015	Окт. 2015	Среднее за последние 6 опросов	Изменение (+/-), среднее за последние 6 опросов к		
												2014	2011	2007
<i>Пол</i>														
Мужской	107,8	90,3	91,0	87,6	82,6	76,8	72,3	79,2	76,2	78,0	77,5	-10	-13	-30
Женский	104,4	89,1	89,8	87,6	81,9	74,8	74,2	80,8	79,4	77,5	78,1	-10	-11	-26
<i>Возраст</i>														
До 30 лет	115,2	95,0	94,5	93,0	87,8	82,7	77,5	85,1	81,9	81,4	82,7	-10	-12	-33
30-55 лет	107,1	89,1	91,4	87,5	80,1	73,0	71,7	78,8	77,2	76,1	76,15	-12	-13	-31
Старше 55 лет	95,7	86,0	85,6	84,2	81,6	74,9	73,1	78,8	76,7	77,7	77,1	-7	-9	-19
<i>Образование</i>														
Н/среднее и среднее	100,2	85,6	83,4	80,5	75,0	69,6	71,3	76,1	74,1	74,8	73,5	-7	-12	-27
Среднее специальное	105,9	87,9	88,7	86,9	82,0	76,9	71,0	77,6	80,9	80,0	78,1	-9	-10	-28
Н/высшее и высшее	113,1	95,6	99,2	96,3	91,0	80,7	78,2	86,7	79,4	78,6	82,4	-14	-13	-31
<i>Доходные группы</i>														
20% наименее обеспеченных	88,2	74,8	71,2	69,8	64,2	58,6	62,6	66,0	55,6	63,5	61,8	-8	-13	-26
60% среднеобеспеченных	105,5	89,0	90,8	87,0	81,9	76,5	73,8	79,7	80,5	76,5	78	-9	-11	-28
20% наиболее обеспеченных	124,7	105,3	108,9	107,5	101,2	92,5	84,4	94,1	93,0	92,1	92,9	-15	-12	-32
<i>Территории</i>														
Вологда	104,2	90,9	92,3	90,8	84,3	74,7	71,7	77,3	78,7	77,2	77,3	-14	-14	-27
Череповец	114,9	98,9	97,7	95,3	90,0	82,7	81,3	87,4	84,4	83,3	84,9	-10	-14	-30
Районы	102,3	84,4	85,3	81,7	76,9	72,4	69,9	77,5	74,0	74,9	74,3	-7	-10	-28

ИНДЕКС ТЕКУЩЕГО ЛИЧНОГО МАТЕРИАЛЬНОГО ПОЛОЖЕНИЯ

- В период с августа по октябрь 2015 г. индекс материального благосостояния семьи существенно не изменился (рис. 15).
- ▼ В среднем за последние 6 опросов индекс оказался существенно ниже уровня 2014 г. (73,4 пункта против 83 пунктов).

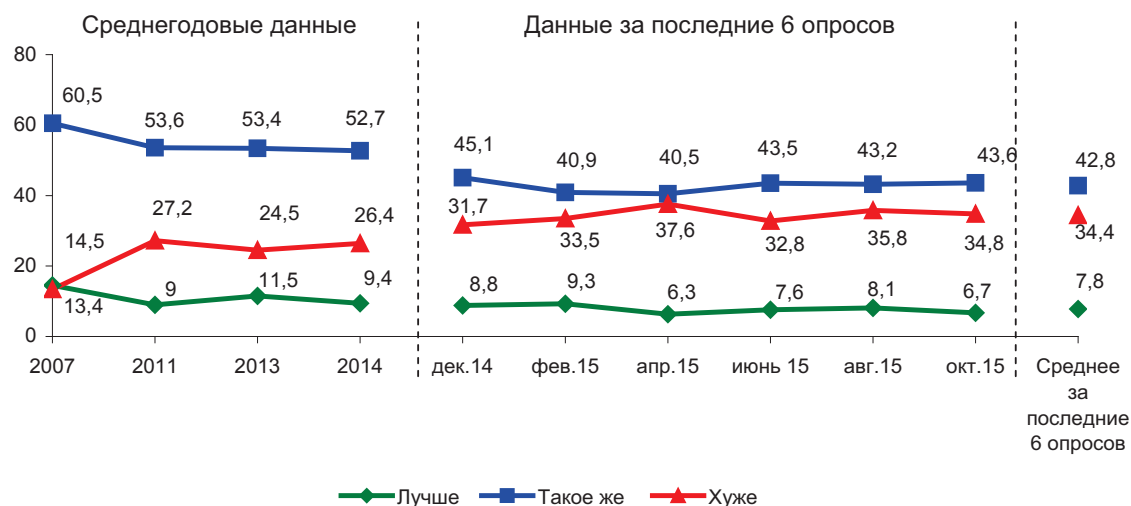


Рис. 14. Как Вы оцениваете своё материальное положение: оно лучше или хуже, чем было год назад? (в % от числа опрошенных)

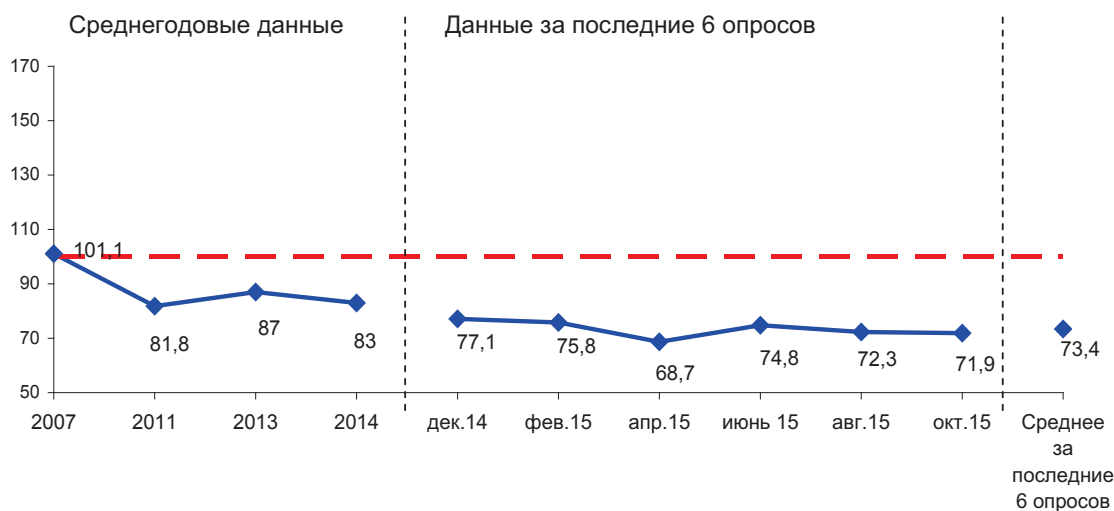


Рис. 15. Индекс текущего личного материального положения (оценка изменений за последний год, в пунктах)

ИНДЕКС ЦЕЛЕСООБРАЗНОСТИ СОВЕРШЕНИЯ КРУПНЫХ ПОКУПОК

- В октябре 2015 г. оценки целесообразности крупных покупок сохранились на уровне двухмесячной давности (рис. 16).
- ▼ В среднем за последние 6 опросов по сравнению с 2014 г. индекс целесообразности приобретения товаров длительного пользования снизился на 7 пунктов (80,9 против 87,6 пункта; рис. 17).

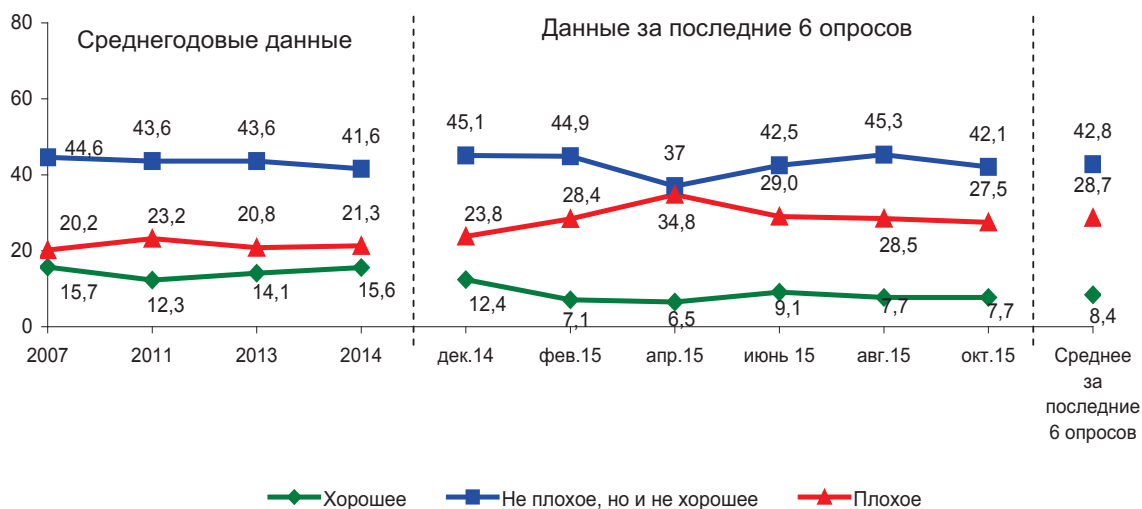


Рис. 16. Если говорить о крупных покупках для дома, то, как Вы считаете, сейчас хорошее или плохое время для того, чтобы их совершать? (в % от числа опрошенных)

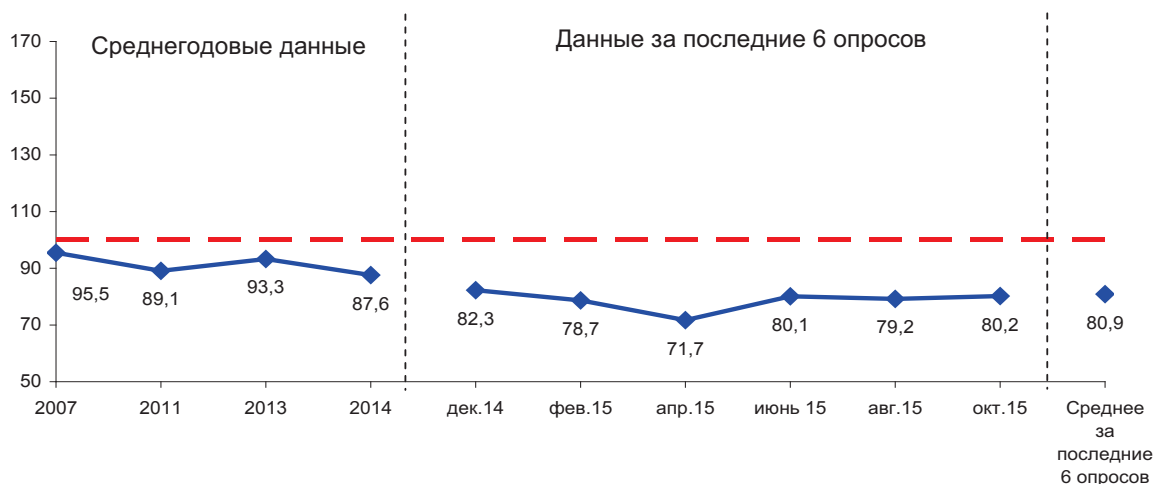


Рис. 17. Индекс целесообразности совершения крупных покупок (в пунктах)

ИНДЕКС ОЖИДАНИЙ ИЗМЕНЕНИЯ ЛИЧНОГО МАТЕРИАЛЬНОГО ПОЛОЖЕНИЯ

- С августа по октябрь 2015 г. индекс перспектив личного материального положения снизился с 79,6 до 78,1 пункта (рис. 18–19).
- В среднем за последние 6 опросов индекс ожиданий изменения личного материального положения заметно уступает показателю 2014 г. (79,2 против 87,5 пункта).

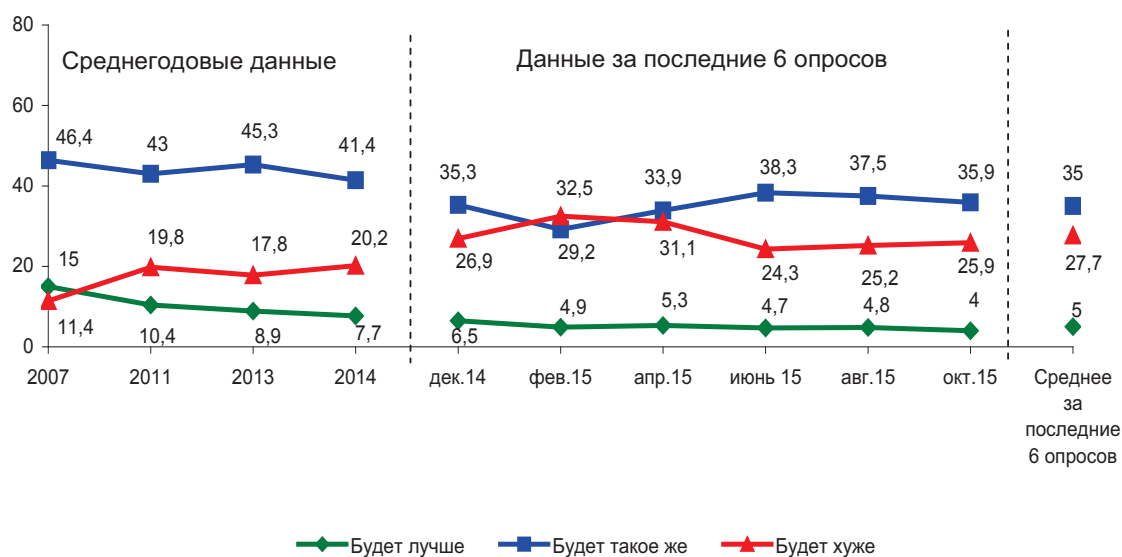


Рис. 18. Как Вы считаете, через год Ваше материальное положение будет лучше, хуже или примерно такое же, как сейчас? (в % от числа опрошенных)

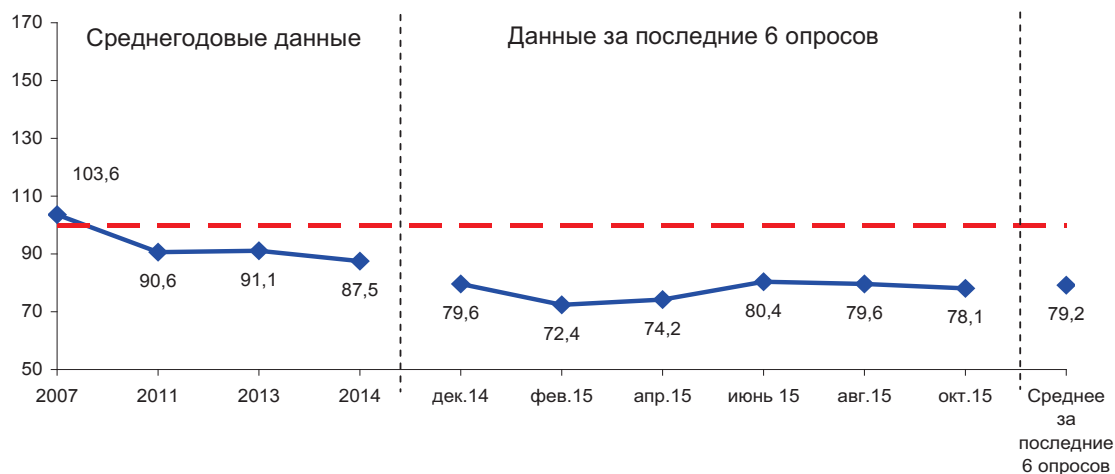


Рис. 19. Индекс перспектив личного материального положения (1 год, в пунктах)

ИНДЕКС ОЦЕНОК КРАТКОСРОЧНЫХ ПЕРСПЕКТИВ РАЗВИТИЯ ЭКОНОМИКИ СТРАНЫ

- ▲ В октябре 2015 г. по сравнению с августом индекс краткосрочных перспектив развития экономики страны увеличился на 1,9 пункта. Это произошло за счёт уменьшения доли тех, кто считает, что следующие 12 месяцев будут плохим временем для экономики России (с 37 до 35%; рис. 20–21).
- ▼ Краткосрочные прогнозы жителей области в среднем за последние 6 опросов менее благоприятны по сравнению с показателями 2014 г. Индекс ближайших перспектив уменьшился на 7,8 пункта (79,0 п. против 86,8).

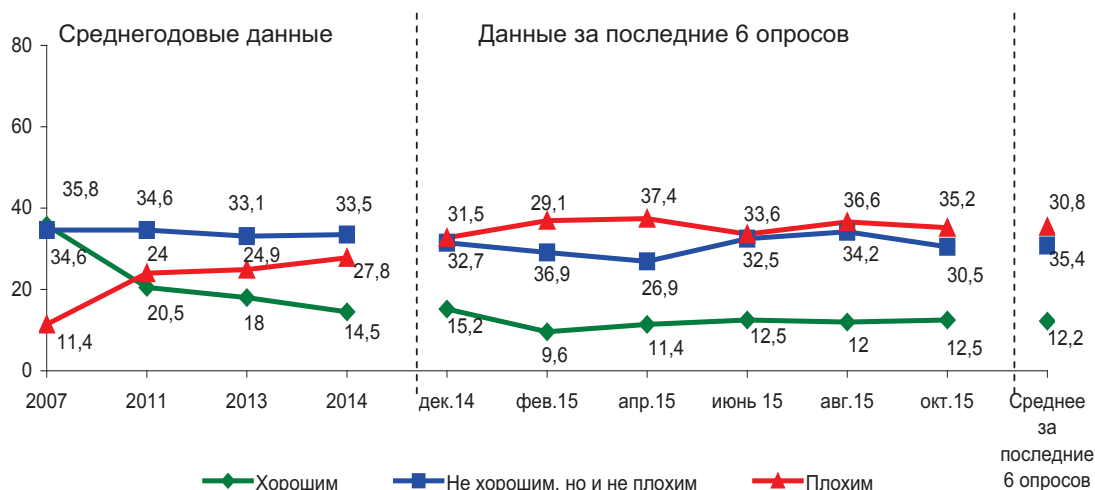


Рис. 20. Как Вы считаете, следующие 12 месяцев будут хорошим временем или плохим или каким-либо ещё для экономики России? (в % от числа опрошенных)

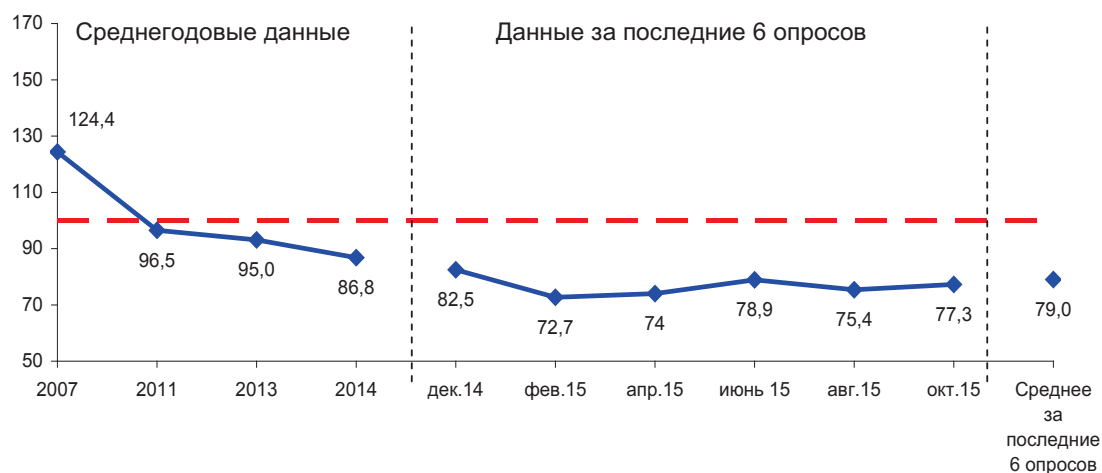


Рис. 21. Индекс краткосрочных перспектив развития экономики страны (1 год, в пунктах)

ИНДЕКС ДОЛГОСРОЧНЫХ ПЕРСПЕКТИВ РАЗВИТИЯ ЭКОНОМИКИ СТРАНЫ

- ▼ В октябре 2015 г. индекс долгосрочных перспектив развития экономики страны снизился на 2 пункта (с 83,1 до 81,1 п.; рис. 22–23).
- ▼ В среднем за последние 6 опросов индекс заметно ниже уровня 2014 г. (82,8 п. против 86,5).

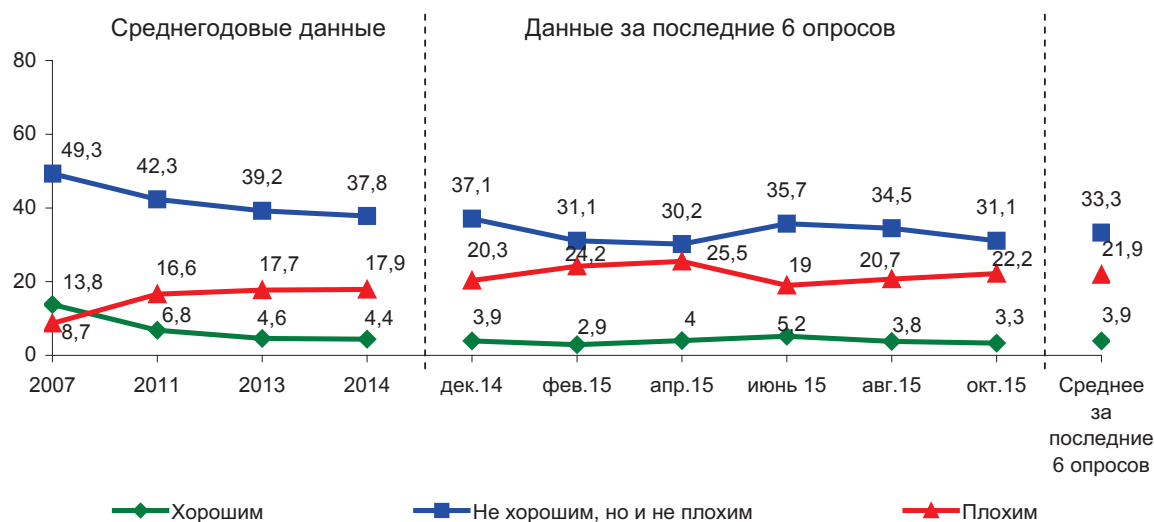


Рис. 22. Следующие 5 лет будут для экономики страны хорошим или плохим временем? (в % от числа опрошенных)

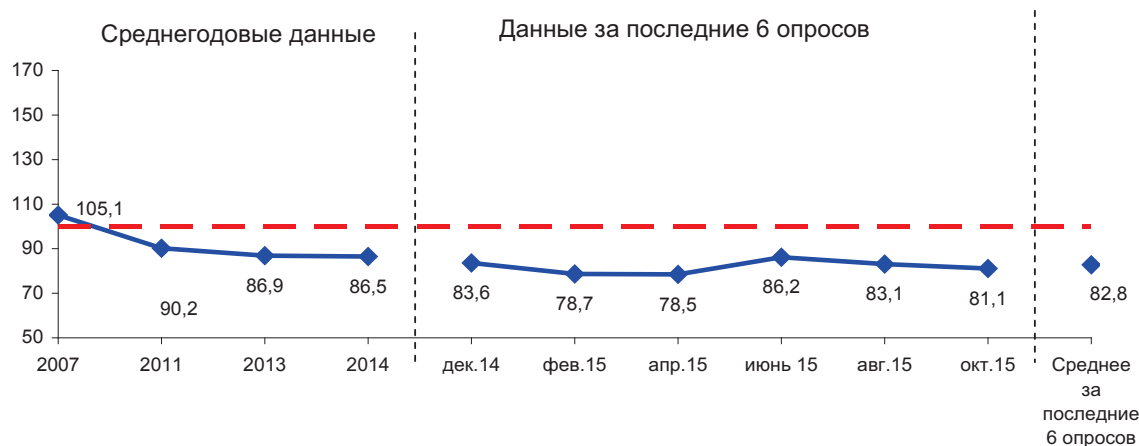


Рис. 23. Индекс долгосрочных перспектив развития экономики страны (5 лет, в пунктах)