

**ОЦЕНКА ДЕЯТЕЛЬНОСТИ ПРЕЗИДЕНТА РФ  
И ФЕДЕРАЛЬНЫХ ОРГАНОВ  
ГОСУДАРСТВЕННОЙ ВЛАСТИ**

---

## ОЦЕНКА ДЕЯТЕЛЬНОСТИ ПРЕЗИДЕНТА РФ

- ▲ В апреле 2015 г. по сравнению с февралём в Вологодской области улучшилось отношение к деятельности Президента РФ: уровень одобрения увеличился с 66 до 68%, доля отрицательных отзывов снизилась с 21 до 16% (рис. 3). По данным ВЦИОМ, за этот период в целом по России удельный вес положительных и отрицательных отзывов оставался стабильным (87 и 7%).
- ▲ В среднем за последние 6 опросов (июнь 2014 – апрель 2015 г.) по сравнению с 2013 г. индекс одобрения в регионе увеличился на 21 пункт (со 126 до 147 п.; рис. 4), в стране – на 43 п. (со 135 до 178 п.).

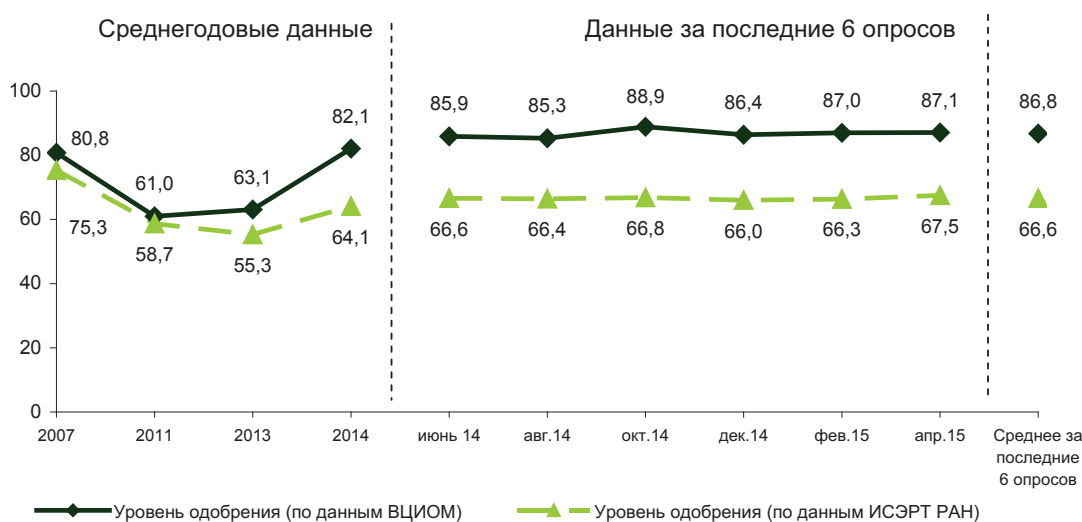


Рис. 3. Динамика уровня одобрения деятельности Президента РФ жителями Российской Федерации и Вологодской области (в % от числа опрошенных)\*

\* Распределение ответов на вопрос «Как Вы оцениваете в настоящее время деятельность Президента РФ?»

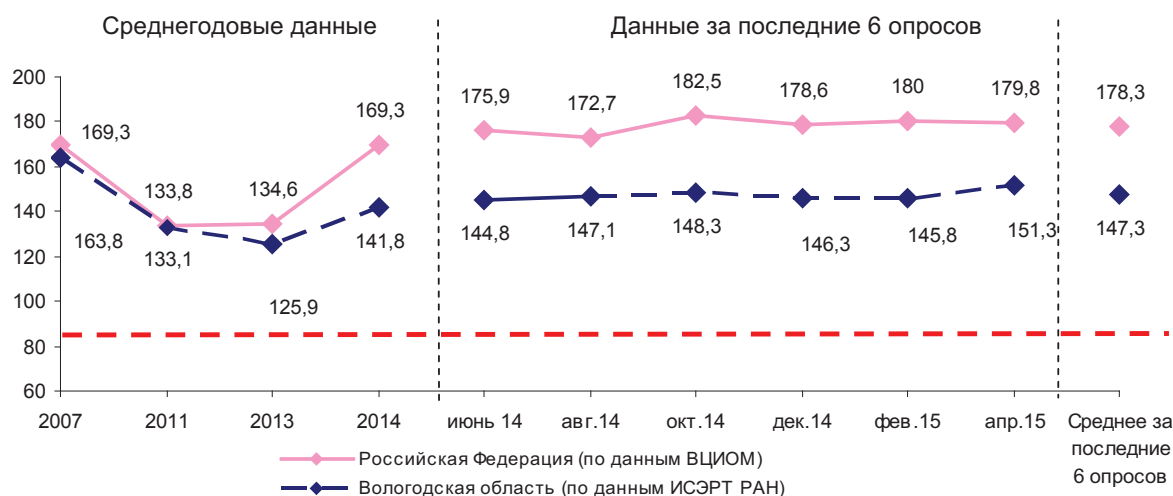


Рис. 4. Динамика индекса одобрения деятельности Президента РФ (в пунктах)

## ОТНОШЕНИЕ К ДЕЯТЕЛЬНОСТИ ПРЕЗИДЕНТА РФ В РАЗЛИЧНЫХ СОЦИАЛЬНЫХ ГРУППАХ НАСЕЛЕНИЯ

- ▲ За два последних месяца индекс одобрения деятельности Президента РФ увеличился почти во всех социально-демографических группах населения, особенно среди 20% наименее обеспеченных жителей области (на 17 п., со 116 до 133 п.; табл. 4) и молодежи в возрасте 18 – 30 лет (на 11 п., со 139 до 150 п.).
- Среди жителей Череповца индекс сохранился на самом высоком уровне (171 п.).
- ▲ За последние 12 месяцев по сравнению с 2013 г. во всех социально-демографических группах населения отмечаются существенные позитивные изменения, особенно в категории 20% наиболее обеспеченных жителей области (на 29 п., со 138 до 167 п.) и среди населения Череповца (на 28 п., со 139 до 167 п.).

**Таблица 4. Индекс одобрения деятельности Президента РФ  
в социальных группах (в пунктах)\***

Категория населения	2007	2011	2013	2014	Июнь 2014	Авг. 2014	Окт. 2014	Дек. 2014	Фев. 2015	Апр. 2015	Среднее за последние 6 опросов	Изменение (+/-), 2014 г. к		
												2013	2011	2007
<i>Пол</i>														
Мужской	160,4	126,1	120,3	137,8	141,6	143,4	142,6	144,1	140,9	148,2	143,5	+23	+17	-17
Женский	166,5	138,8	130,5	144,9	147,4	150,1	152,9	148,2	149,8	153,9	150,4	+20	+12	-16
<i>Возраст</i>														
До 30 лет	167,5	135,3	124,9	143,4	144,4	153,3	151,7	148,5	138,7	150,1	147,8	+23	+13	-20
30-55 лет	163,1	130,5	125,2	139,0	144,7	138,7	147,5	142,7	144,3	152,5	145,1	+20	+15	-18
Старше 55 лет	161,8	135,4	127,8	144,7	145,2	155,0	147,3	149,9	152,3	150,4	150,0	+22	+15	-12
<i>Образование</i>														
Н/среднее и среднее	156,9	128,0	120,3	131,2	133,8	139,2	131,4	132,1	138,1	146,4	136,8	+17	+9	-20
Среднее специальное	165,4	135,5	126,0	145,4	148,7	148,0	157,6	149,4	147,1	149,5	150,1	+24	+15	-15
Н/высшее и высшее	170,3	135,9	131,6	150,0	153,2	154,3	158,1	159,5	152,2	158,7	156,0	+24	+20	-14
<i>Доходные группы</i>														
20% наименее обеспеченных	146,4	113,2	115,1	122,2	125,7	132,1	133,7	117,6	115,6	133,0	126,3	+11	+13	-20
60% средне-обеспеченных	168,1	135,6	126,6	143,9	147,2	148,8	150,4	150,9	153,7	156,4	151,2	+25	+16	-17
20% наиболее обеспеченных	174,7	148,3	137,6	161,0	162,3	164,2	165,9	172,0	164,3	171,5	166,7	+29	+18	-8
<i>Территории</i>														
Вологда	163,0	135,9	124,9	143,2	149,1	147,7	150,0	148,3	146,3	155,5	149,5	+25	+14	-14
Череповец	173,6	145,0	138,7	158,6	153,3	164,0	170,8	170,0	170,5	171,1	166,6	+28	+22	-7
Районы	159,4	125,9	119,5	131,8	137,8	137,5	135,2	132,2	132,1	137,9	135,5	+16	+10	-24

\* Индекс одобрения деятельности Президента РФ рассчитывался исходя из ответов на вопрос «Как Вы оцениваете в настоящее время деятельность Президента РФ?» (варианты ответов: «полностью одобряю», «в основном одобряю», «в основном не одобряю», «полностью не одобряю»).

## ОЦЕНКА УСПЕШНОСТИ РЕШЕНИЯ ПРЕЗИДЕНТОМ РФ КЛЮЧЕВЫХ ПРОБЛЕМ СТРАНЫ

- ▲ В апреле 2015 г. по сравнению с февралём улучшились оценки деятельности Президента РФ в сфере внешней политики: индекс успешности увеличился со 121 до 124 пунктов (табл. 5).
- Сохранился характер суждений относительно успешности решения главой государства ключевых задач внутренней политики: по наведению порядка в стране (индекс равен 113 пунктам), защите демократических свобод граждан (99 пунктов), улучшению благосостояния граждан (83 – 85 п.).
- ▲ За последние 12 месяцев оценки существенно более благоприятные, чем в 2013 г. Среднее значение индекса по решению основных проблем увеличилось на 15 пунктов (с 89 до 104 п.), наиболее значительно – в отношении наведения порядка в стране (на 20 п., с 92 до 112 п.).

**Таблица 5. Насколько успешно, на Ваш взгляд, Президент РФ справляется с проблемами? (в % от числа опрошенных, индекс в пунктах)**

Показатель	2007	2011	2013	2014	Июнь 2014	Авг. 2014	Окт. 2014	Дек. 2014	Фев. 2015	Апр. 2015	Среднее за последние 6 опросов	Изменение (+/-), последние 6 опросов к		
												2013	2011	2007
<i>Укрепление международных позиций России</i>														
Успешно	58,4	46,2	45,6	50,4	53,7	50,9	52,3	50,8	50,4	52,7	51,8	+6	+6	-7
Неуспешно	24,9	33,7	36,2	32,4	31,7	30,0	31,0	30,3	29,5	28,7	30,2	-6	-4	+5
Индекс	133,5	112,5	109,4	118,0	122,0	120,9	121,3	120,5	120,9	124	121,6	+12	+9	-12
<i>Наведение порядка в стране</i>														
Успешно	53,2	36,6	39,4	48,0	49,5	47,5	49,4	52,1	50,3	50,1	49,8	+10	+13	-3
Неуспешно	34,0	50,0	47,5	39,1	39,5	37,8	37,8	35,1	37,3	37,5	37,5	-10	-13	+4
Индекс	119,2	86,6	91,9	108,9	110,0	109,7	111,6	117,0	113	112,6	112,3	+20	+26	-7
<i>Защита демократии, укрепление свобод граждан</i>														
Успешно	44,4	32,4	31,8	37,5	40,1	37,6	38,2	40,7	39,5	39,2	39,2	+7	+7	-5
Неуспешно	37,0	48,3	51,0	45,4	43,9	43,7	44,3	41,9	40,9	39,9	42,4	-9	-6	+5
Индекс	107,4	84,1	80,8	92,1	96,2	93,9	93,9	98,8	98,6	99,3	96,8	+16	+13	-11
<i>Подъём экономики, рост благополучия граждан</i>														
Успешно	47,2	30,7	31,3	34,8	35,8	35,1	33,9	37,6	34,4	34,7	35,3	+4	+5	-12
Неуспешно	39,1	56,1	56,8	53,4	53,5	50,2	54,4	50,8	51,5	49,9	51,7	-5	-4	+13
Индекс	108,1	74,6	74,5	81,4	82,3	84,9	79,5	86,8	82,9	84,8	83,5	+9	+9	-25

## ОЦЕНКА ПОЛИТИЧЕСКОЙ ОБСТАНОВКИ В РОССИИ

- ▲ За два последних месяца несколько улучшились оценки политической ситуации в России. Доля положительных суждений увеличилась с 50 до 52%, удельный вес отрицательных отзывов уменьшился с 66 до 62% (рис. 5 – 6).
- ▼ В период с июня 2014 по апрель 2015 г. по сравнению с 2013 г. изменения носят негативный характер: индекс снизился на 30 пунктов (со 100 до 70 п.).

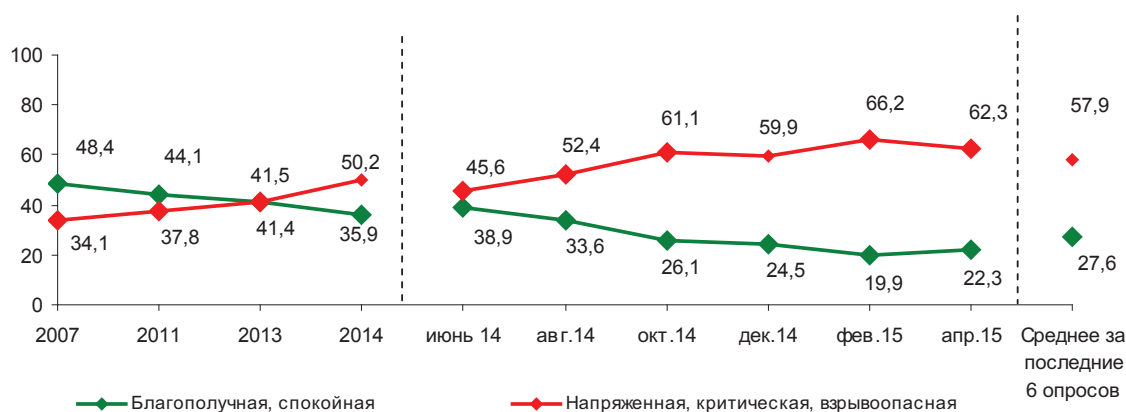


Рис. 5. Оценка населением политической обстановки в России (в % от числа опрошенных)

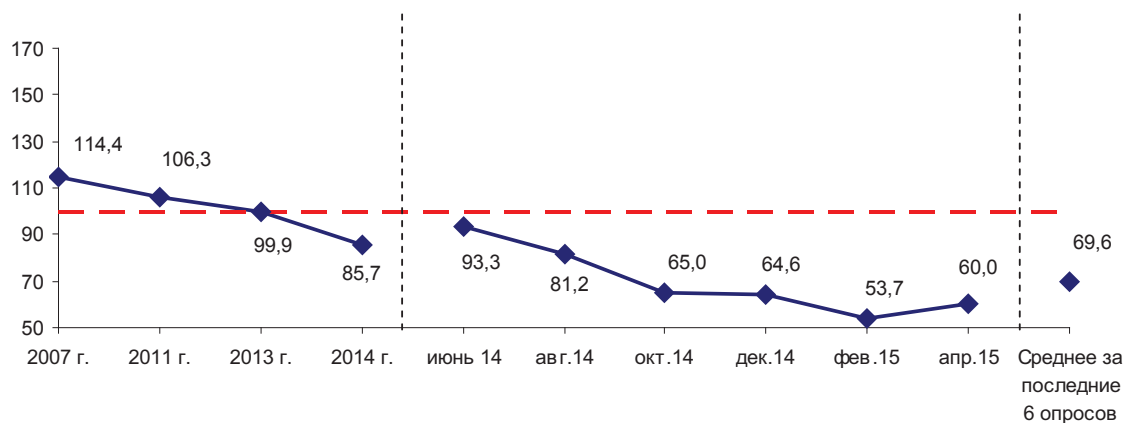
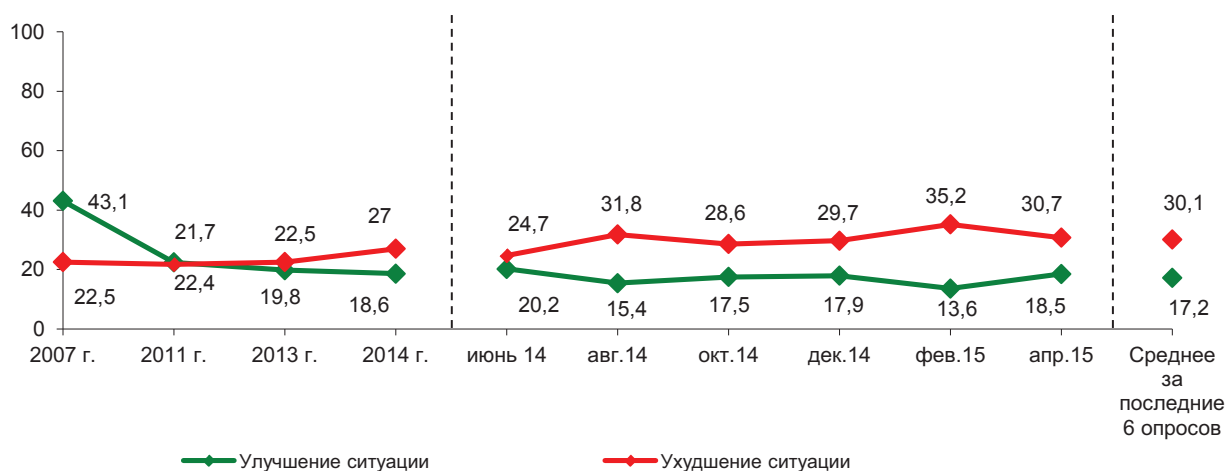


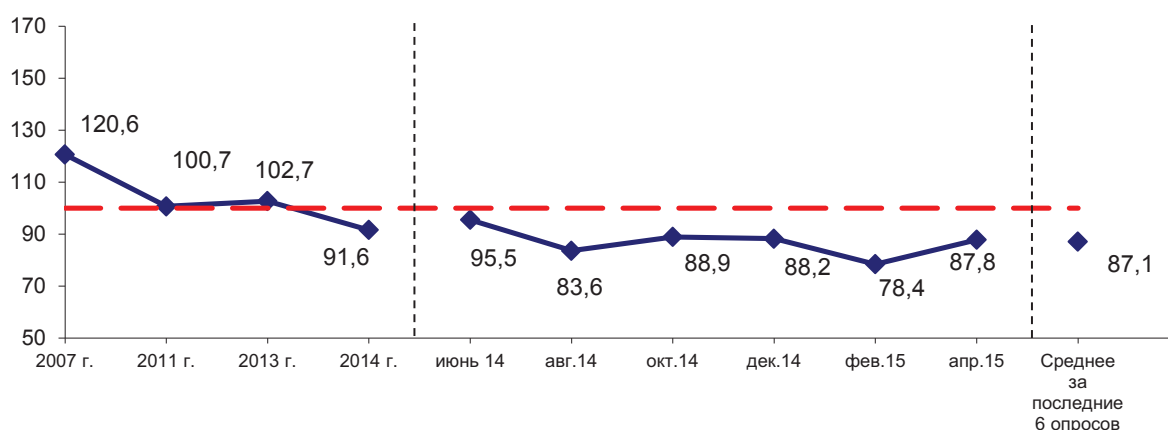
Рис. 6. Динамика индекса оценки политической обстановки в России (в пунктах)

## ОЦЕНКА ПЕРСПЕКТИВ РАЗВИТИЯ ПОЛИТИЧЕСКОЙ СИТУАЦИИ В РОССИИ

- ▲ В период с февраля по апрель 2015 г. улучшились оценки ближайших изменений в политической жизни России. Доля оптимистических прогнозов увеличилась на 5 п.п. (с 14 до 19%; *рис. 7 – 8*), пессимистических – снизилась на 5 п.п. (с 20 до 15%).
- ▼ За последние 12 месяцев по сравнению с 2013 г. ситуация ухудшилась: индекс прогнозов развития политической обстановки в России снизился на 16 пунктов (со 103 до 87 п.).



**Рис. 7. Что ожидает Россию в ближайшие месяцы в политической жизни?**  
(в % от числа опрошенных)



**Рис. 8. Динамика индекса прогнозов развития политической ситуации в России**  
(в пунктах)

## ПАРТИЙНО-ПОЛИТИЧЕСКИЕ ПРЕДПОЧТЕНИЯ НАСЕЛЕНИЯ РЕГИОНА

- В партийно-политических предпочтениях населения региона ведущую роль сохраняет партия «Единая Россия». В феврале – апреле уровень ее поддержки был выше, чем в предыдущие периоды измерений (38 – 39%; табл. 6). Оставались достаточно стабильными также позиции остальных парламентских партий: КПРФ (8%), ЛДПР (6 – 7%), «Справедливой России» (4%).

Доля тех, кто не видит в действующих в настоящее время партиях выразителей своих интересов, сохранилась на уровне 30 – 32%.

- ▲ В период с июня 2014 по апрель 2015 г. по сравнению с 2007 – 2013 гг. укрепились позиции «Единой России» (36% против 29 – 31).

Таблица 6. **Какая партия выражает Ваши интересы?** (в % от числа опрошенных)

Партия	2007	Выборы в ГД РФ 2007 г., факт.	2011	Выборы в ГД РФ 2011 г., факт.	2013	2014	Июнь 2014	Авг. 2014	Окт. 2014	Дек. 2014	Фев. 2015	Апр. 2015	Среднее за последние 6 опросов	Изменение (+/-), последние 6 опросов		
														к 2013	к 2011	к 2007
Единая Россия	30,2	60,5	31,1	33,4	29,4	32,8	32,7	34,3	35,5	36,7	38,8	38,2	36,0	+7	+5	+6
КПРФ	7,0	9,3	10,3	16,8	11,3	9,7	9,8	9,1	9,3	8,3	7,7	7,8	8,7	-3	-2	+2
ЛДПР	7,5	11,0	7,8	15,4	7,2	7,6	6,2	6,9	7,3	7,8	6,7	6,1	6,8	0	-1	-1
Справедливая Россия	7,8	8,8	5,6	27,2	4,6	3,5	3,3	3,7	3,9	3,2	4,1	3,7	3,7	-1	-2	-4
Другая	8,5	–	2,6	–	0,6	0,3	0,1	0,1	0,7	0,1	0,3	0,1	0,2	0	-2	-8
Никакая	17,8	–	29,4	–	34,9	34,4	36,0	35,0	32,6	32,7	30,3	31,5	33,0	-2	+4	+15
Затрудняюсь ответить	21,2	–	13,2	–	10,2	11,7	11,8	10,9	10,7	11,1	12,0	12,5	11,5	+1	-2	-10

## ОЦЕНКА ДЕЯТЕЛЬНОСТИ ПРЕДСЕДАТЕЛЯ ПРАВИТЕЛЬСТВА РФ

- ▲ За два последних месяца немного улучшился характер суждений о деятельности Председателя Правительства РФ<sup>2</sup> (рис. 9 – 10). Уровень одобрения его работы практически не изменился (56 – 57%), доля негативных оценок – снизилась с 25 до 21%.
- ▲ За последние 12 месяцев по сравнению с 2013 г. оценки заметно улучшились: индекс возрос на 16 п. (со 116 до 132 п.).

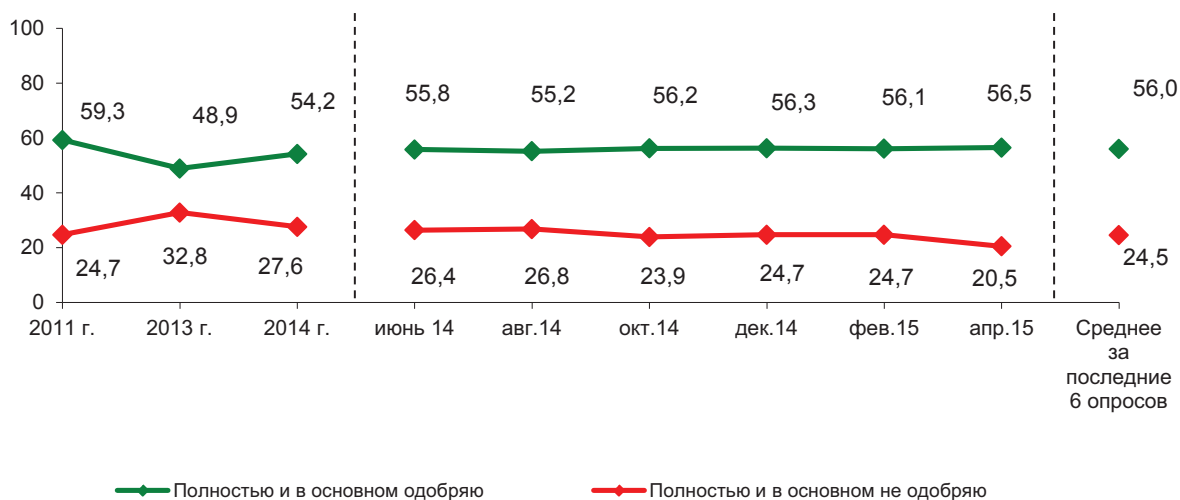


Рис. 9. Оценка деятельности Председателя Правительства РФ (в % от числа опрошенных)

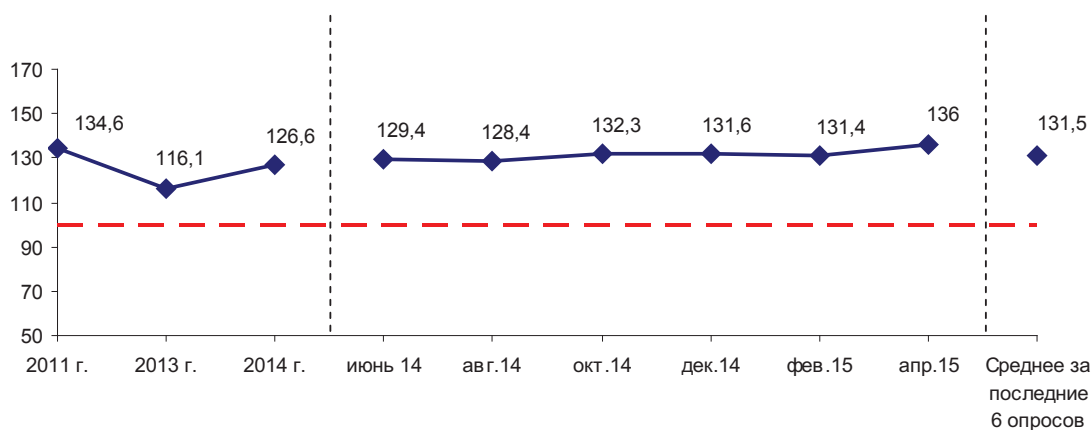


Рис. 10. Динамика индекса одобрения деятельности Председателя Правительства РФ (в пунктах)

<sup>2</sup> С 8 мая 2008 по 7 мая 2012 г. – Председатель Правительства РФ В. Путин, с 8 мая 2012 г. – Председатель Правительства РФ Д. Медведев.



## ОЦЕНКА ДЕЯТЕЛЬНОСТИ ПРАВИТЕЛЬСТВА РФ

- ▲ За два последних месяца немного улучшились оценки деятельности Правительства РФ: доля одобрительных суждений стабилизировалась на уровне 47 – 48%, удельный вес отрицательных суждений снизился с 26 до 24% (рис. 11 – 12).
- ▲ За последние 6 опросов по сравнению с 2013 г. в оценке произошли существенные позитивные изменения: индекс возрос на 13 п. (со 109 до 122 п.).

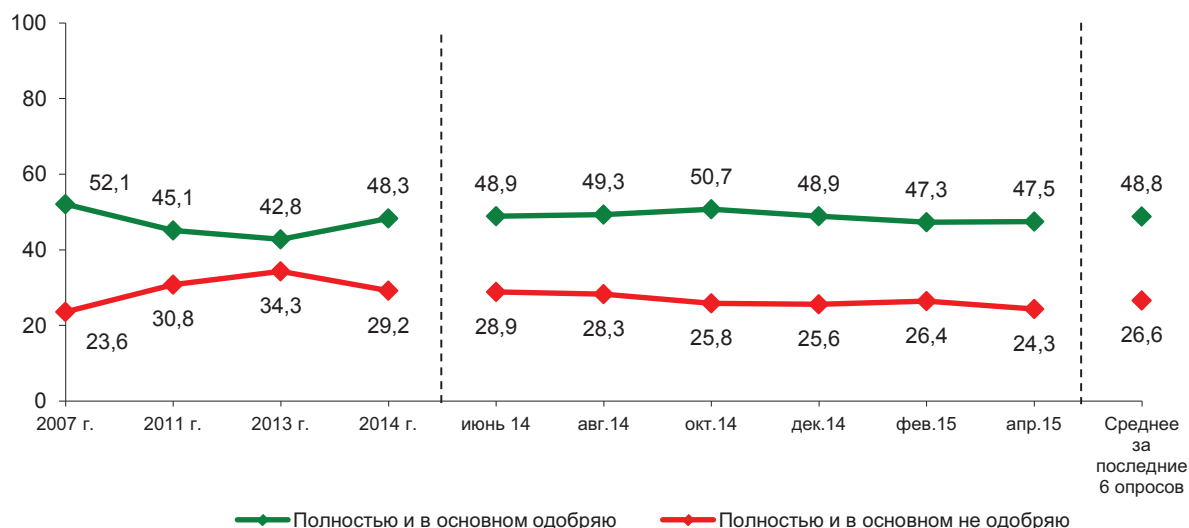


Рис. 11. Оценка деятельности Правительства РФ (в % от числа опрошенных)

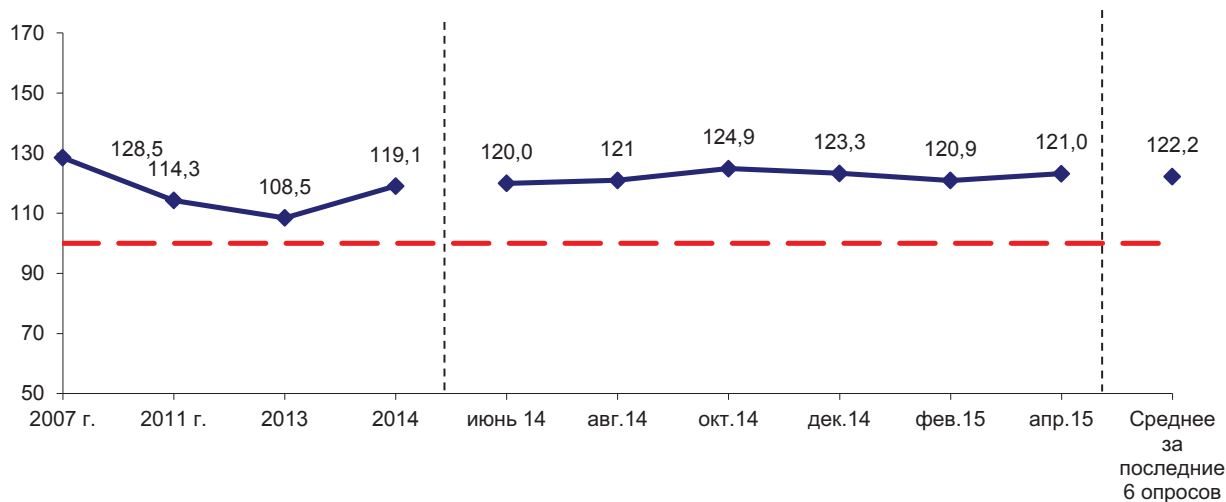


Рис. 12. Динамика индекса одобрения деятельности Правительства РФ (в пунктах)

## ОЦЕНКА ДЕЯТЕЛЬНОСТИ ГОСУДАРСТВЕННОЙ ДУМЫ РФ

- ▲ За два последних месяца доля положительных оценок деятельности Государственной думы РФ сохранилась на уровне 36%, при этом удельный вес отрицательных суждений снизился с 37 до 34% (рис. 13 – 14).
- ▲ За последние 12 месяцев по сравнению с 2013 г. произошли позитивные изменения: индекс возрос на 9 п. (с 94 до 103 п.).

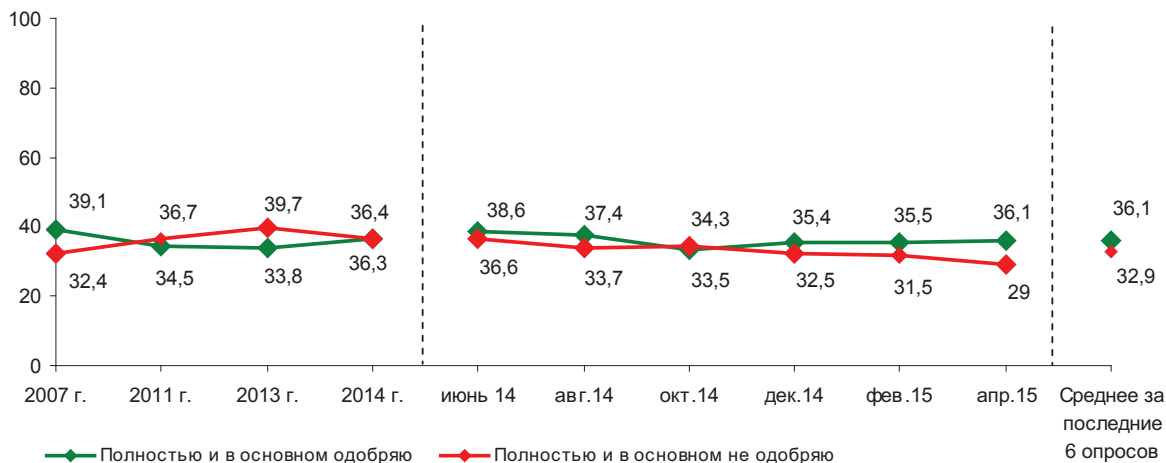


Рис. 13. Оценка деятельности Государственной думы РФ (в % от числа опрошенных)

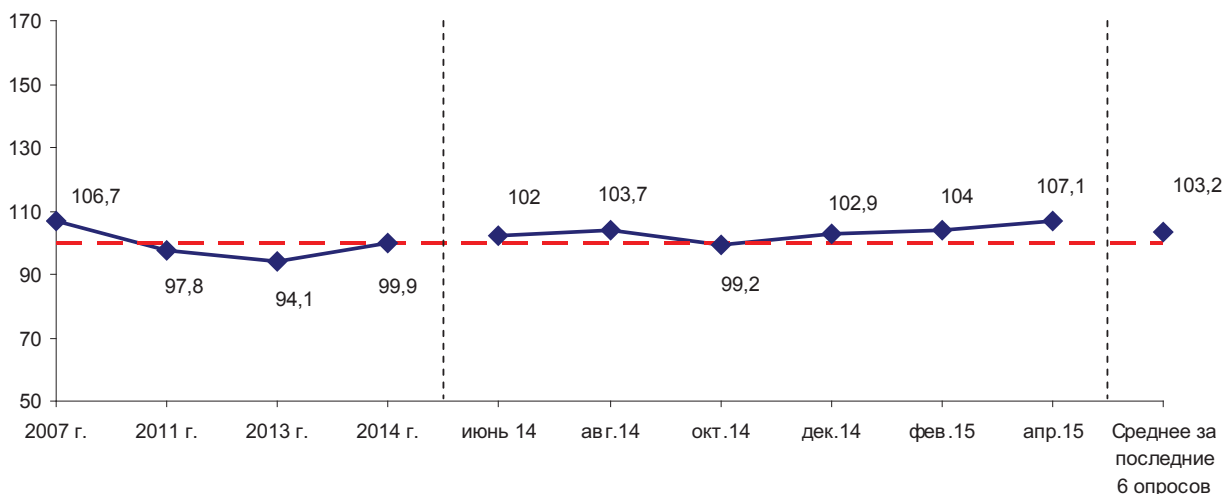


Рис. 14. Динамика индекса одобрения деятельности Государственной думы РФ (в пунктах)

## ОЦЕНКА ДЕЯТЕЛЬНОСТИ СОВЕТА ФЕДЕРАЦИИ РФ

- ▲ В период с февраля по апрель 2015 г. немного улучшилось отношение жителей области к деятельности Совета Федерации РФ. Удельный вес положительных оценок сохранился на уровне 39%, доля отрицательных суждений снизилась с 26 до 24% (рис. 15 – 16).
- ▲ За последние 6 опросов по сравнению с 2013 г. наблюдаются позитивные изменения: удельный вес позитивных характеристик увеличился с 36 до 40%, негативных – снизился с 34 до 27%.

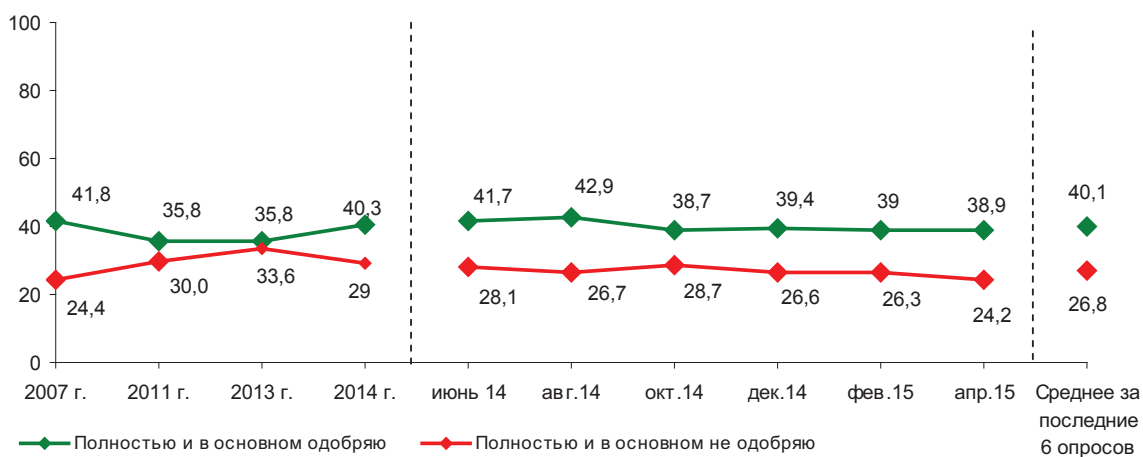


Рис. 15. Оценка деятельности Совета Федерации РФ (в % от числа опрошенных)

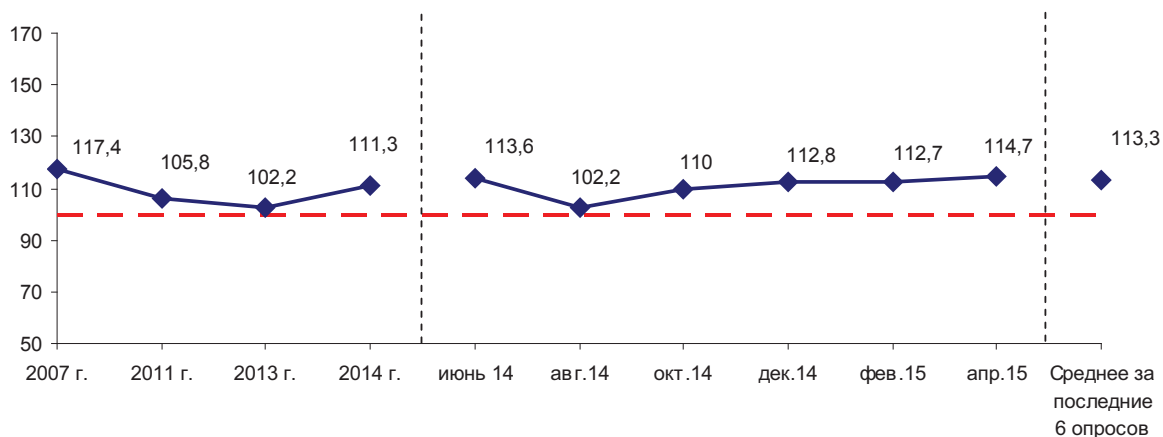


Рис. 16. Динамика индекса одобрения деятельности Совета Федерации РФ (в пунктах)