

**ОТНОШЕНИЕ НАСЕЛЕНИЯ К ДЕЯТЕЛЬНОСТИ
ГУБЕРНАТОРА И ЗАКОНОДАТЕЛЬНОГО СОБРАНИЯ
ВОЛОГОДСКОЙ ОБЛАСТИ**

ОЦЕНКА ДЕЯТЕЛЬНОСТИ ГУБЕРНАТОРА ОБЛАСТИ

- В феврале – апреле 2014 г. уровень одобрения деятельности губернатора области⁶ практически не изменился (42 – 43%; *рис. 18 – 19*). В целом по России доля положительных оценок глав субъектов федерации остаётся равной 59 – 61%.
- ▲ За последние 6 опросов удельный вес одобрительных суждений о работе губернатора области немного превысил уровень 2012 г.: 44% против 42.
- ▼ Вместе с тем в апреле 2014 г. разрыв в уровне одобрения по сравнению с общероссийскими показателями достиг 19 п.п. (в 2012 г. – 12 п.п.).



Рис. 18. Уровень одобрения деятельности губернатора Вологодской области и работы глав субъектов РФ в среднем по стране (в % от числа опрошенных)

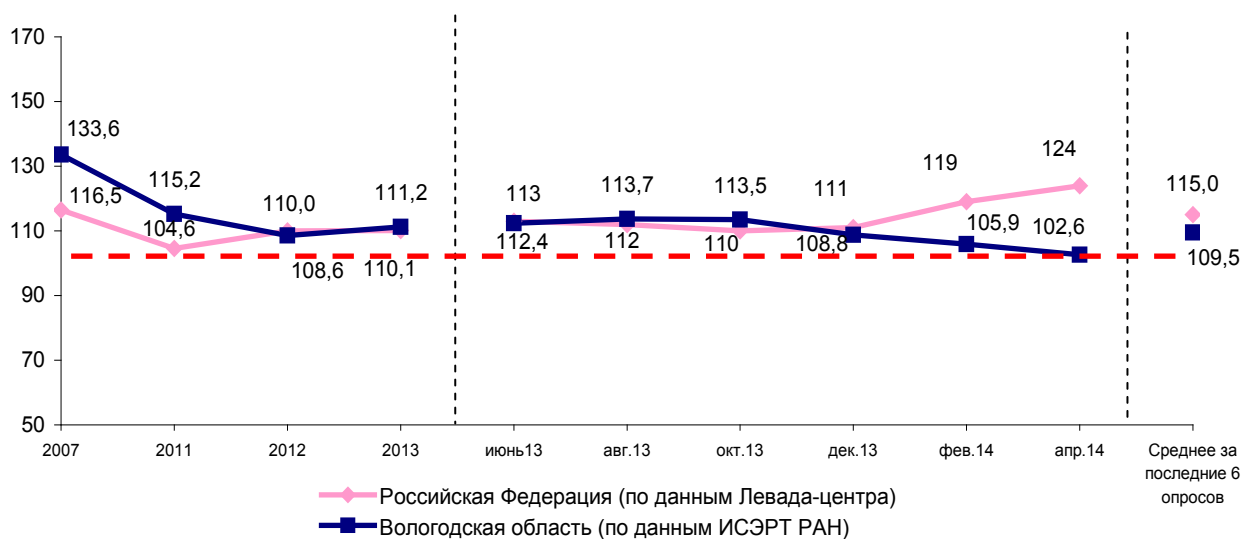


Рис. 19. Динамика индекса одобрения деятельности губернатора области и работы глав субъектов РФ в среднем по стране (в пунктах)

⁶ До 14.12.2011 – Губернатор Вологодской области В. Позгалёв, с 28.12.2011 – Губернатор Вологодской области О. Кувшинников.

ОТНОШЕНИЕ К ДЕЯТЕЛЬНОСТИ ГУБЕРНАТОРА В РАЗЛИЧНЫХ СОЦИАЛЬНЫХ ГРУППАХ НАСЕЛЕНИЯ

- ▼ В период с февраля по апрель 2014 г. в большинстве социально-демографических групп населения ухудшилось отношение к работе губернатора области (табл. 9). Индекс одобрения его деятельности существенно снизился в группе 20% наиболее обеспеченных жителей области (на 23 пункта), а также среди мужчин (на 10 пунктов) и в категории 20% населения с наименьшими доходами (на 9 пунктов).
- ▲ За последние 6 опросов по сравнению с 2012 г. в ряде социально-демографических категорий наблюдаются положительные изменения, особенно среди 20% высокообеспеченных жителей области (индекс одобрения выше на 9 пунктов), среди населения со средним и неполным средним образованием (на 6 пунктов), женщин (на 4 пункта).

Таблица 9. Динамика индекса одобрения деятельности губернатора области в различных социальных группах населения (в пунктах)

Категория населения	2007	2011	2012	2013	Июнь 2013	Авг. 2013	Окт. 2013	Дек. 2013	Фев. 2014	Апр. 2014	Среднее за последние 6 опросов	Изменение (+/-), последние 6 опросов		
												к 2012	к 2011	к 2007
<i>Пол</i>														
Мужской	129,7	109,5	106,5	106,7	109,9	107,9	105,8	102,6	104,6	94,2	104,2	-2	-5	-26
Женский	136,7	119,8	110,2	114,7	114,5	118,3	119,7	113,8	107,0	109,4	113,8	+4	-6	-23
<i>Возраст</i>														
До 30 лет	135,2	112,7	107,4	109,6	110,1	110,6	105,3	106,8	103,9	101,5	106,4	-1	-6	-29
30-55 лет	131,8	113,0	108,1	111,0	119,2	114,4	115,3	105,6	104,3	100,4	109,9	+2	-3	-22
Старше 55 лет	135,3	120,8	110,2	112,7	103,9	114,8	116,6	114,8	109,8	106,7	111,1	+1	-10	-24
<i>Образование</i>														
Н/среднее и среднее	125,9	109,5	97,1	104,2	106,7	103,2	108,4	105,3	99,4	95,0	103,0	+6	-7	-23
Среднее специальное	137,4	116,3	109,0	110,0	113,9	110,1	110,8	108,2	109,9	108,9	110,3	+1	-6	-27
Н/высшее и высшее	138,4	119,8	118,3	119,9	118,4	127,0	121,5	113,4	109,4	105,1	115,8	-3	-4	-23
<i>Доходные группы</i>														
20% наименее обеспеченных	114,8	98,8	97,4	95,4	107,1	97,4	101,5	96,2	83,7	74,4	93,4	-4	-5	-21
60% средне-обеспеченных	139,4	118,2	110,3	112,7	110,7	113,2	113,7	109,7	106,9	108,7	110,5	0	-8	-29
20% наиболее обеспеченных	142,4	126,2	116,1	127,4	128,3	134,8	129,4	121,3	129,2	106,4	124,9	+9	-1	-18
<i>Территории</i>														
Вологда	124,8	114,8	107,7	104,9	102,4	110,1	107,1	102,6	100,3	101,5	104,0	-4	-11	-21
Череповец	138,8	129,3	130,4	134,8	130,5	137,5	137,5	131,7	132,7	127,1	132,8	+2	+4	-6
Районы	135,0	108,2	97,9	101,6	107,8	102,5	103,6	99,5	94,4	89,7	99,6	+2	-9	-35

ОЦЕНКА ДЕЯТЕЛЬНОСТИ ЗАКОНОДАТЕЛЬНОГО СОБРАНИЯ ОБЛАСТИ

- За последние 2 месяца сохранились оценки деятельности Законодательного собрания Вологодской области. Доля и одобрительных, и неодобрительных отзывов находится в пределах 34 – 36% (рис. 20 – 21).
- ▲ В среднем за последние 6 опросов по сравнению с 2012 г. доля позитивных оценок деятельности увеличилась с 31 до 35%, доля негативных суждений изменилась незначительно (32 – 33%).

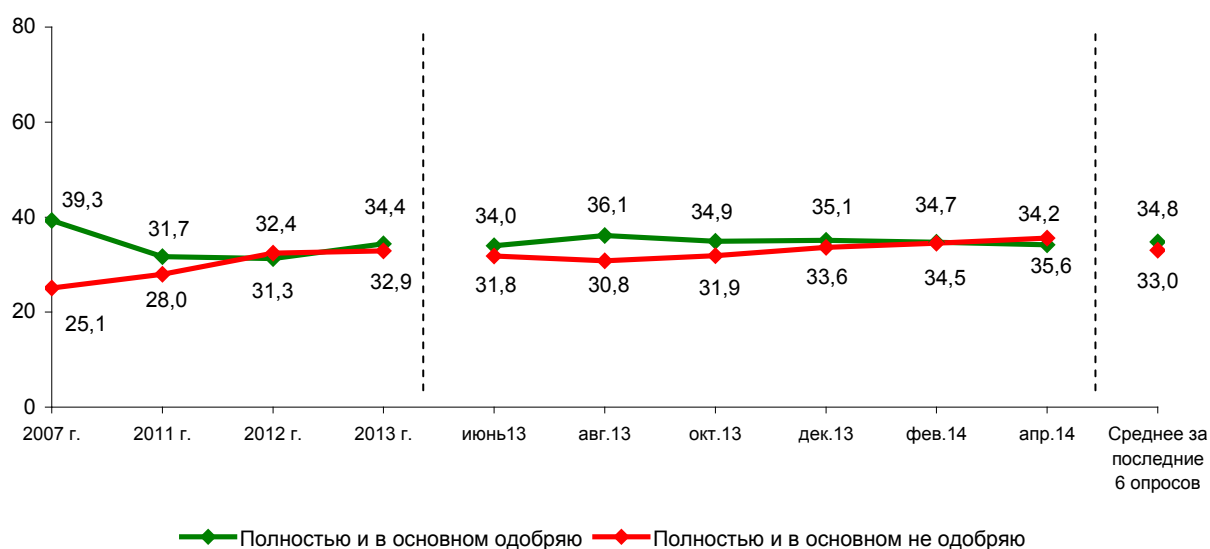


Рис. 20. Оценка деятельности Законодательного собрания области
(в % от числа опрошенных)

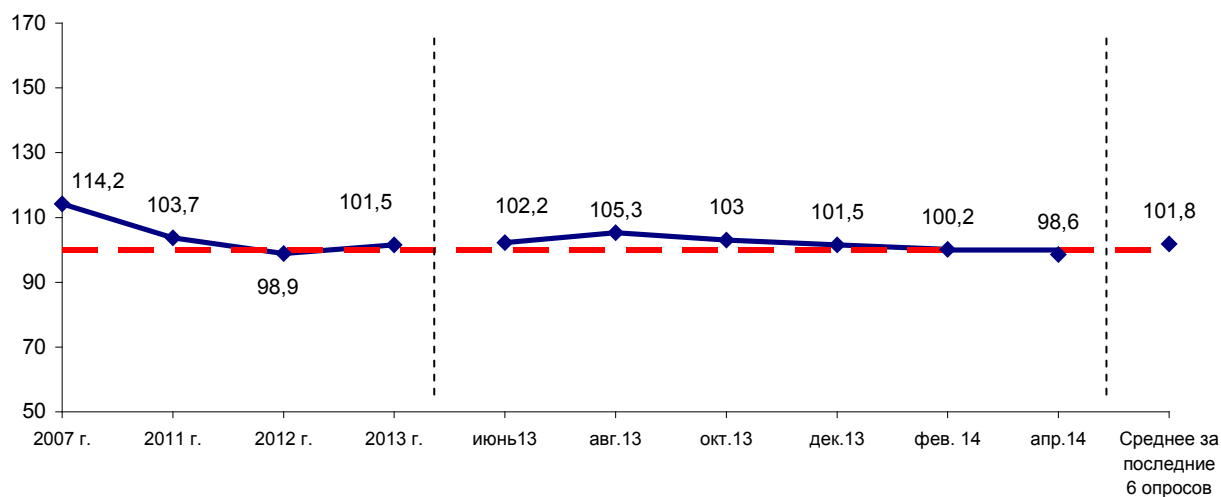


Рис. 21. Динамика индекса одобрения деятельности
Законодательного собрания области (в пунктах)

ОЦЕНКА ДЕЯТЕЛЬНОСТИ ЗАКОНОДАТЕЛЬНОГО СОБРАНИЯ ОБЛАСТИ В РАЗЛИЧНЫХ ГРУППАХ НАСЕЛЕНИЯ

В период с февраля по апрель 2014 г. в большинстве социально-демографических групп населения ухудшились оценки деятельности Законодательного собрания области. Индекс одобрения значительно снизился среди 20% наиболее обеспеченных жителей области (на 13 пунктов; табл. 10), а также среди мужчин (на 8 пунктов) и жителей районов (на 6 пунктов).

За последние 6 опросов по сравнению с 2012 г. ситуация улучшилась. Индекс одобрения возрос в большинстве социальных групп, особенно среди людей со средним и неполным средним образованием (на 10 пунктов); 20% наименее обеспеченных (на 8 пунктов), 20% наиболее обеспеченных (на 7 пунктов).

Таблица 10. Индекс одобрения деятельности Законодательного собрания области в социальных группах (в пунктах)

Категория населения	2007	2011	2012	2013	Июнь 2013	Авг. 2013	Окт. 2013	Дек. 2013	Фев. 2014	Апр. 2014	Среднее за последние 6 опросов	Изменение (+/-), последние 6 опросов		
												к 2012	к 2011	к 2007
<i>Пол</i>														
Мужской	110,5	98,8	96,5	97,8	99,6	101,8	95,6	95,8	99,1	90,8	97,1	+1	-2	-13
Женский	117,2	107,6	100,7	104,5	104,4	108,2	109,0	106,1	101,1	104,9	105,6	+5	-2	-12
<i>Возраст</i>														
до 30 лет	118,3	102,5	96,9	101,1	101,5	101,8	102,4	100,0	100,0	99,4	100,9	+4	-2	-17
30-55 лет	111,2	101,6	98,1	100,3	106,7	104,8	100,0	97,9	97,8	95,0	100,4	+2	-1	-11
старше 55 лет	115,5	108,1	101,5	103,6	95,9	108,9	107,7	108,1	103,7	103,4	104,6	+3	-3	-11
<i>Образование</i>														
Среднее и н/среднее	108,6	97,2	88,8	97,9	100,2	102,0	99,7	98,9	98,4	95,0	99,0	+10	+2	-10
Среднее специальное	117,8	104,4	99,8	101,1	102,4	104,6	99,2	103,6	101,4	99,2	101,7	+2	-3	-16
Высшее и н/высшее	116,8	109,4	106,8	105,6	104,5	109,1	110,1	102,6	101,2	102,4	105,0	-2	-4	-12
<i>Доходные группы</i>														
20% наименее обеспеченных	100,4	86,0	83,6	91,0	98,8	93,2	98,9	95,4	82,3	83,1	92,0	+8	+6	-8
60% средне-обеспеченных	118,3	106,5	101,9	102,3	99,3	106,5	101,0	102,1	102,2	99,6	101,8	0	-5	-17
20% наиболее обеспеченных	122,5	112,9	104,2	111,2	113,2	111,7	116,4	108,3	115,5	103,0	111,4	+7	-2	-11
<i>Территории</i>														
Вологда	96,0	106,7	100,2	96,0	95,2	104,1	96,9	91,1	90,3	99,2	96,1	-4	-11	0
Череповец	122,4	116,0	109,3	112,3	112,5	112,0	115,6	119,8	117,4	112,6	115,0	+6	-1	-7
Районы	118,5	96,1	92,9	98,5	100,2	102,3	99,2	97,1	96,2	90,5	97,6	+5	+1	-21
Область	114,2	103,7	98,8	101,5	102,2	105,3	103,0	101,5	100,2	98,6	101,8	+3	-2	-12

ОЦЕНКА ПОЛИТИЧЕСКОЙ ОБСТАНОВКИ В ОБЛАСТИ

▲ За последние 2 месяца несколько улучшился характер суждений относительно текущей политической ситуации в регионе: доля тех, кто считает ситуацию «благополучной, спокойной», увеличилась с 53 до 56% (рис. 22 – 23).

● За последние 6 опросов по сравнению с 2012 г. характер суждений изменился незначительно: доля положительных оценок находится на уровне 52 – 53%, отрицательных – 32 – 34%.

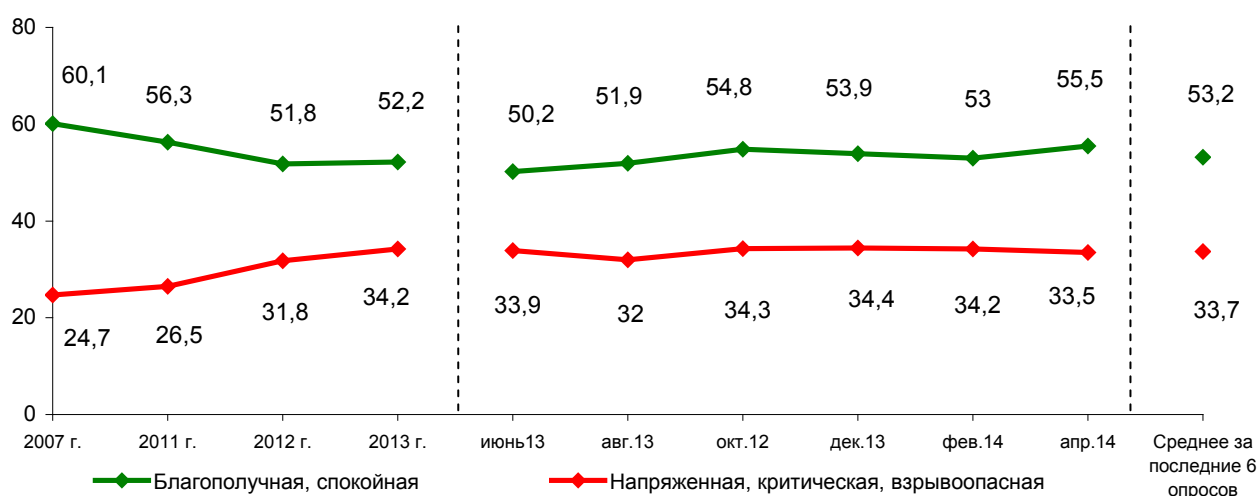


Рис. 22. Оценка населением политической обстановки в области (в % от числа опрошенных)

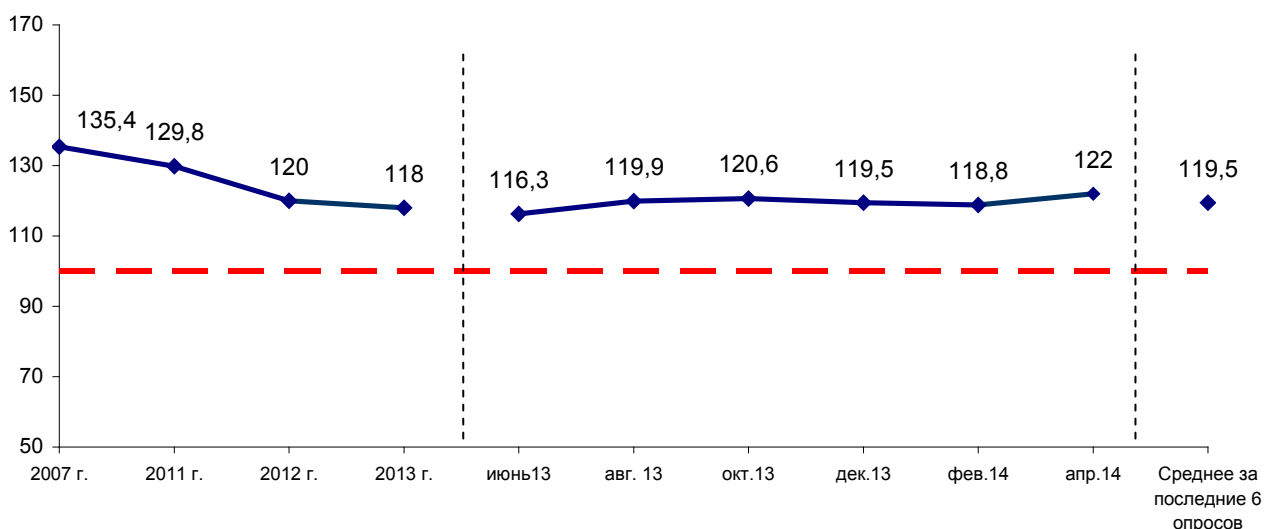


Рис. 23. Динамика индекса оценки политической обстановки в области (в пунктах)

ОЦЕНКА ПЕРСПЕКТИВ РАЗВИТИЯ ПОЛИТИЧЕСКОЙ СИТУАЦИИ В ОБЛАСТИ

В период с февраля по апрель 2014 г. сохранились прогнозы населения относительно дальнейшего развития политической ситуации в области. Удельный вес «оптимистов» составляет 18 – 19%, «пессимистов» – 25 – 26% (рис. 24 – 25).

За последние 6 опросов по сравнению с 2012 г. также не отмечено значимых изменений: доля положительных прогнозов равна 19 – 20%, отрицательных – 22 – 24%.

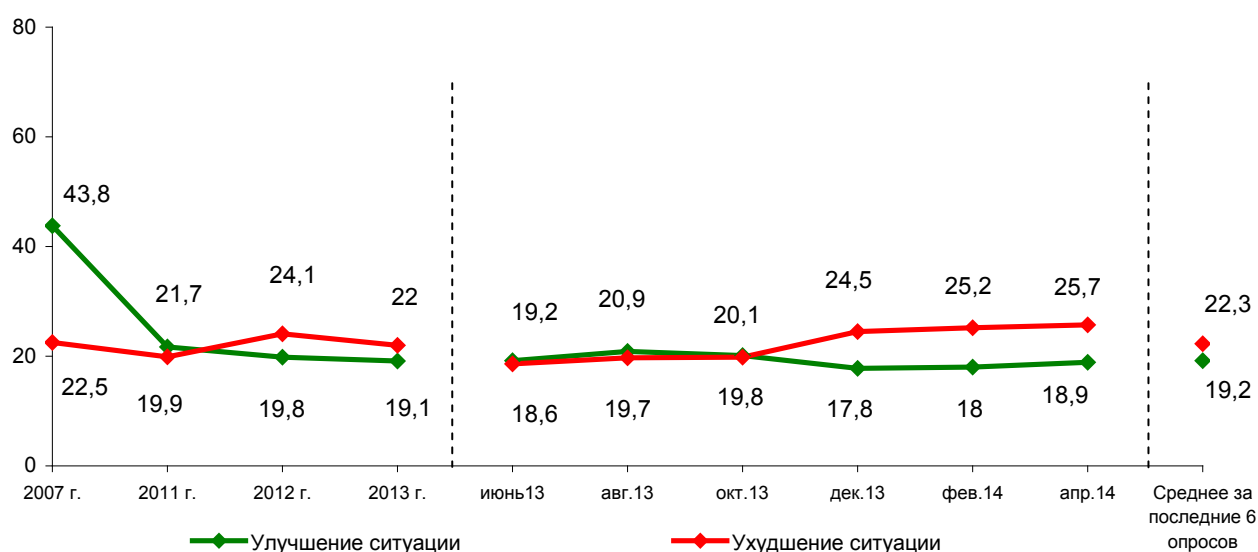


Рис. 24. Что ожидает область в ближайшие месяцы в политической жизни?
(в % от числа опрошенных)

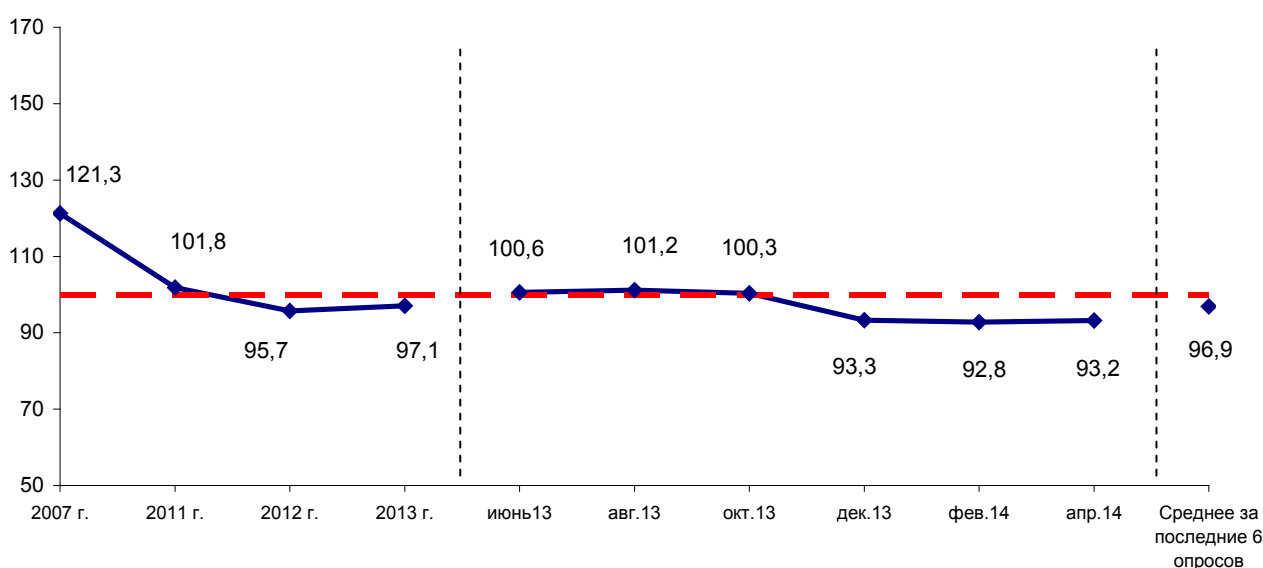


Рис. 25. Динамика индекса прогнозов развития политической ситуации в области
(в пунктах)