

УРОВЕНЬ ПОТРЕБЛЕНИЯ ТОВАРОВ И УСЛУГ

ОЦЕНКА МАТЕРИАЛЬНОЙ ВОЗМОЖНОСТИ ПРИОБРЕТЕНИЯ ПРОДОВОЛЬСТВЕННЫХ ТОВАРОВ И УСЛУГ

- В 2013 г. покупательная способность доходов населения в отношении приобретения продовольственных товаров существенно не изменилась (рис. 24). Более половины жителей области по-прежнему в состоянии покупать только самые необходимые продукты питания, 6% – испытывают трудности даже при покупке необходимых продуктов.

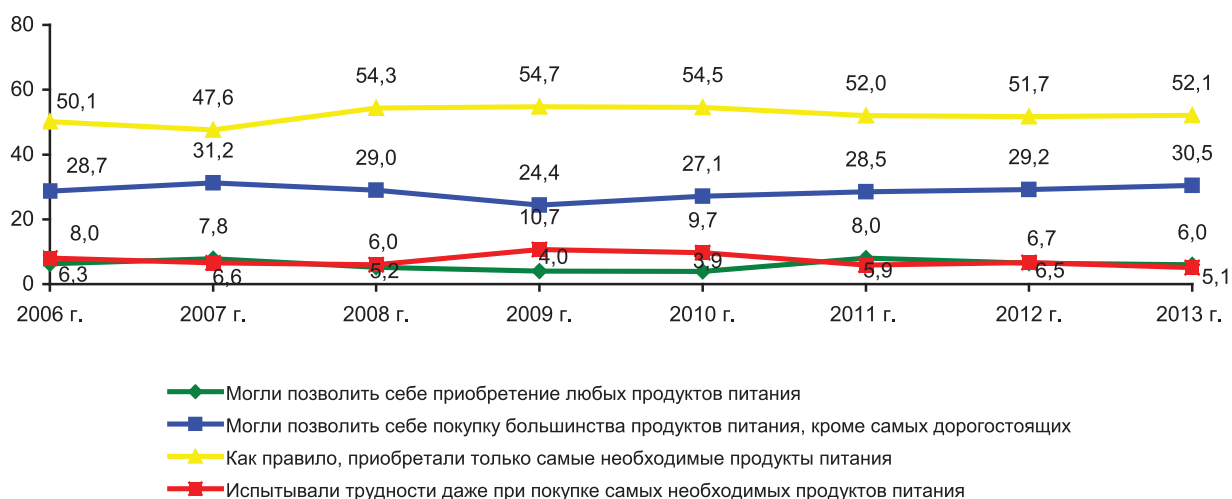


Рис. 24. Была ли у вас материальная возможность в прошедшем году покупать продукты питания в необходимом количестве?

- ▲ В 2013 г. по сравнению с показателями 2012 г. материальные возможности жителей региона по оплате различных услуг несколько улучшились: доля тех, кто в состоянии оплатить большинство услуг, кроме самых дорогих, возросла с 17 до 19% (рис. 25). Однако большинство жителей области (61%) по-прежнему могут оплатить только самые повседневные услуги: бытовые, парикмахерские, жилищно-коммунальные, транспортные.

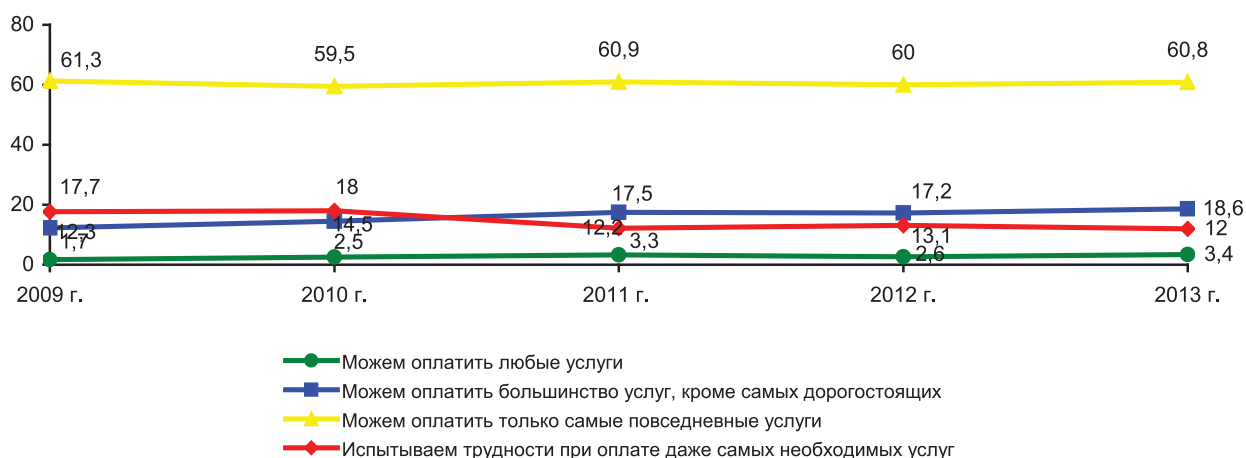


Рис. 25. Есть ли у Вас материальная возможность оплачивать получение различных услуг (бытовых, культурных, медицинских, образовательных, туристических и т.д.)?

ОЦЕНКА КОЛИЧЕСТВА И КАЧЕСТВА ПРИОБРЕТАЕМЫХ ПРОДОВОЛЬСТВЕННЫХ ТОВАРОВ

- ▲ По сравнению с 2012 г. снизилось представительство населения, приобретавшего продуктов питания «меньше, чем прежде» (с 22 до 18%; рис. 26). Доля тех, кто приобретал продовольственных товаров больше или в том же объеме, несколько возросла (12 и 59% соответственно).



Рис. 26. Как изменилось количество (объем) приобретаемых Вами продовольственных товаров в прошлом году по сравнению с предыдущим годом?

- ▲ В 2013 г. улучшилась оценка качества приобретаемых населением продуктов питания: доля положительных характеристик возросла с 18 до 20% (рис. 27).

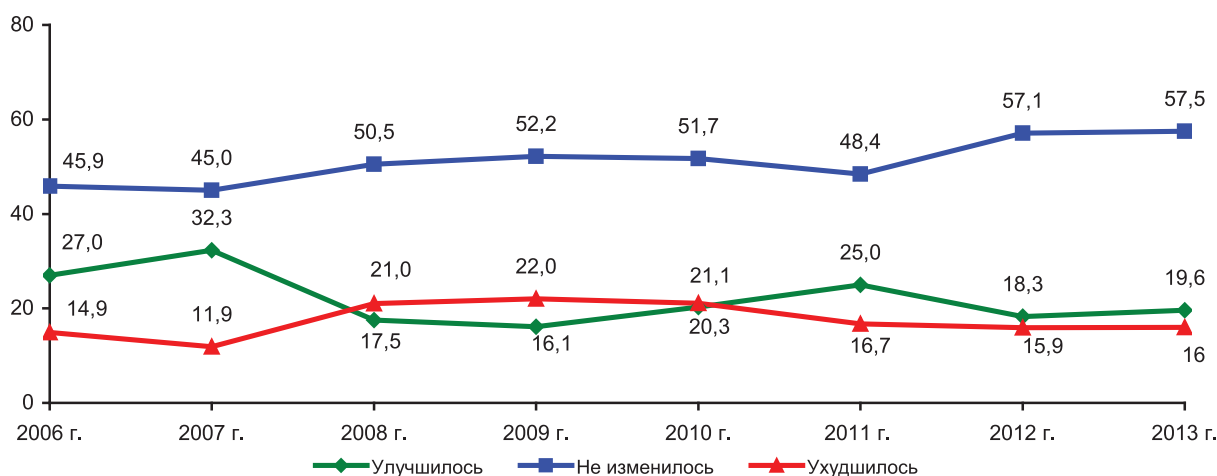


Рис. 27. Изменилось ли качество приобретаемых Вами продуктов питания в прошлом году по сравнению с предыдущим годом?

ОЦЕНКА ВОЗМОЖНОСТИ ПРИОБРЕТЕНИЯ ПРОДОВОЛЬСТВЕННЫХ ТОВАРОВ В РАЗЛИЧНЫХ СОЦИАЛЬНЫХ ГРУППАХ НАСЕЛЕНИЯ

▲ В 2013 г. оценки изменения количества (объёма) приобретаемых продовольственных товаров стали более благоприятными в большинстве социально-демографических групп населения (табл. 6). Доля тех, кто стал приобретать меньше, снизилась в первую очередь в возрастной группе до 30 лет (с 17 до 14% по сравнению с 2012 г.), в 20%-й группе наименее обеспеченных (с 28 до 23%), среди жителей Вологды (с 25 до 15%).

Таблица 6. Оценка изменения количества (объёма) приобретаемых продовольственных товаров в различных социальных группах населения
(вариант ответа «Приобретали меньше, чем прежде»; в % от числа опрошенных)

Категория населения	1999	2000	2005	2006	2007	2008	2009	2010	2011	2012	2013	Изменение (+/-), 2013	
												к 2012	к 2007
<i>Пол</i>													
Мужской	14,6	20,0	18,2	15,8	13,7	16,9	26,2	24,2	20,9	19,0	19,0	0	+5
Женский	14,1	16,0	17,9	19,2	16,7	19,8	26,9	27,3	22,9	21,0	17,4	-4	+1
<i>Возраст</i>													
До 30 лет	12,3	16,7	14,7	13,7	9,3	17,4	24,5	21,0	18,7	17,2	13,9	-3	+5
30 – 55 лет	15,3	16,4	18,4	14,1	15,7	17,9	29,4	28,5	22,6	18,6	16,7	-2	+1
Старше 55 лет	14,8	21,1	20,2	27,1	20,4	20,7	24,0	25,9	24,0	25,1	23,0	-2	+3
<i>Образование</i>													
Среднее и н/среднее	11,8	19,8	15,7	20,1	15,9	18,1	25,4	22,2	24,1	22,4	22,9	+1	+7
Среднее специальное	15,6	15,2	20,8	17,9	16,4	22,1	26,9	32,9	23,9	23,1	16,8	-6	0
Высшее и н/высшее	17,6	17,7	17,5	15,1	13,7	14,9	28,0	22,7	18,6	14,2	14,5	0	+1
<i>Доходные группы</i>													
20% наименее обеспеченных	8,1	16,7	17,0	25,9	24,1	27,9	29,0	31,8	27,7	27,9	22,9	-5	-1
60% средне-обеспеченных	16,7	20,4	20,9	18,3	17,0	20,5	28,6	27,0	23,5	20,5	21,0	+1	+4
20% наиболее обеспеченных	14,3	14,5	11,2	12,2	6,4	6,5	19,5	20,1	11,7	9,7	9,2	-1	+3
<i>Территории</i>													
Вологда	17,0	15,6	16,2	13,6	16,2	18,4	24,1	22,8	24,9	24,5	14,9	-10	-1
Череповец	16,8	23,1	15,4	15,9	20,1	22,4	37,6	26,2	18,1	21,6	20,7	-1	+1
Районы	11,6	15,8	20,1	20,4	12,7	16,7	22,3	27,3	22,8	17,3	18,5	+1	+6

ОЦЕНКА КОЛИЧЕСТВА И КАЧЕСТВА ПРИОБРЕТАЕМЫХ НЕПРОДОВОЛЬСТВЕННЫХ ТОВАРОВ

▲ В 2013 г. по сравнению с предыдущим годом оценки изменения количества приобретаемых непродовольственных товаров улучшились (рис. 28). Доля тех, кто приобретал меньше товаров, снизилась с 30 до 25%, удельный вес жителей области, приобретавших промышленные товары в том же объёме, возрос с 48 до 52% соответственно.



Рис. 28. Как изменилось количество приобретаемых Вами непродовольственных товаров в прошлом году по сравнению с предыдущим годом?

▲ В 2013 г. по сравнению с 2012 г. более благоприятными стали оценки качества непродовольственных товаров, приобретаемых населением: снизилась доля жителей, указывающих на его ухудшение (с 13 до 10%), при этом удельный вес положительных характеристик возрос (20 до 24%; рис. 29).

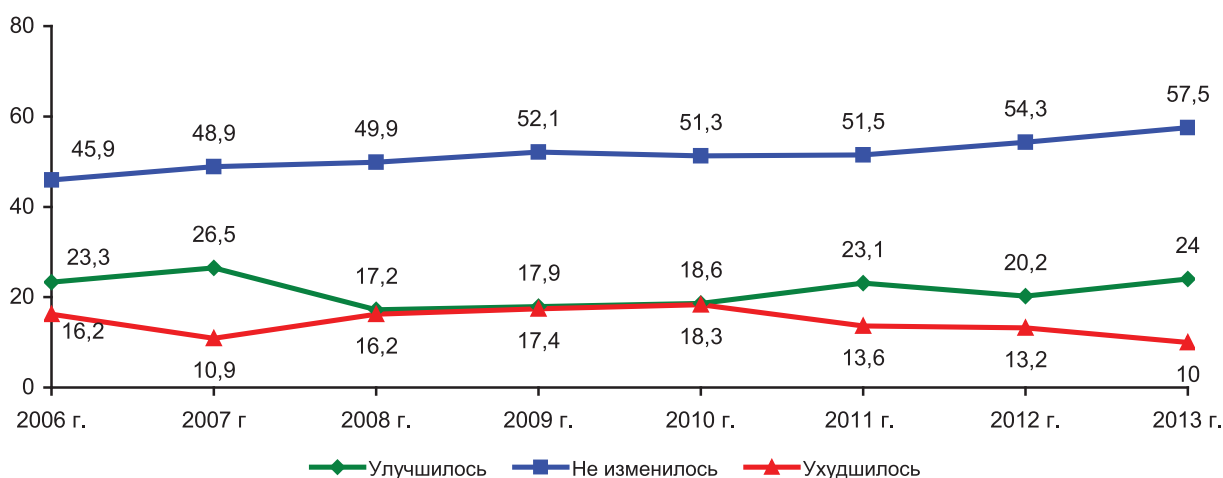


Рис. 29. Изменилось ли качество приобретаемых Вами непродовольственных товаров в прошлом году по сравнению с предыдущим годом?

ОЦЕНКА ВОЗМОЖНОСТИ ПРИОБРЕТЕНИЯ НЕПРОДОВОЛЬСТВЕННЫХ ТОВАРОВ В РАЗЛИЧНЫХ СОЦИАЛЬНЫХ ГРУППАХ НАСЕЛЕНИЯ

▲ Во всех социально-демографических группах населения оценки изменения количества приобретаемых непродовольственных товаров улучшились (табл. 7). Наиболее существенное снижение доли тех, кто стал потреблять меньше, произошло в возрастной группе старше 55 лет (на 8 п.п.), в 20%-й категории наиболее обеспеченных (на 8 п.п.), в Вологде (на 11 п.п.).

Таблица 7. Оценка изменения количества приобретаемых непродовольственных товаров в различных социальных группах населения
(вариант ответа «Приобретали меньше, чем прежде»; в % от числа опрошенных)

Категория населения	1999	2000	2005	2006	2007	2008	2009	2010	2011	2012	2013	Изменение (+/-), 2013	
												к 2012	к 2007
<i>Пол</i>													
Мужской	15,3	21,6	22,0	22,7	22,4	23,7	38,6	34,4	27,9	25,6	24,1	-2	+2
Женский	12,8	16,9	17,8	29,1	25,4	27,6	41,2	38,6	30,8	32,5	25,2	-7	0
<i>Возраст</i>													
До 30 лет	13,2	20,0	18,6	21,9	15,2	20,9	38,0	27,3	26,2	25,5	20,9	-5	+6
30 – 55 лет	14,1	18,0	20,6	23,3	24,8	25,7	42,7	40,5	30,2	28,9	25,8	-3	+1
Старше 55 лет	14,1	19,5	19,0	34,7	31,0	30,5	37,7	38,5	31,2	33,7	25,7	-8	-5
<i>Образование</i>													
Среднее и н/среднее	12,0	20,4	14,9	30,2	25,0	25,3	37,6	35,2	32,8	31,0	23,9	-7	-1
Среднее специальное	13,8	17,5	21,4	27,7	24,4	29,1	40,7	42,2	31,9	28,8	25,4	-3	+1
Высшее и н/высшее	17,5	18,6	23,2	20,8	22,6	22,7	42,4	32,9	24,5	29,1	24,5	-5	+2
<i>Доходные группы</i>													
20% наименее обеспеченных	5,9	14,9	15,5	33,8	31,6	33,0	43,4	40,5	37,5	35,3	30,6	-5	-1
60% средне-обеспеченных	15,3	19,2	23,6	29,1	25,3	29,6	42,0	37,9	32,7	31,2	28,1	-3	+3
20% наиболее обеспеченных	15,0	23,3	12,6	14,0	17,7	12,0	35,3	31,8	16,3	20,8	13,3	-8	-4
<i>Территории</i>													
Вологда	15,4	18,1	19,9	19,9	23,7	20,9	36,1	35,1	34,5	37,5	26,2	-11	+3
Череповец	15,6	24,7	19,4	26,3	36,4	27,4	57,9	37,1	23,6	34,6	29,1	-6	-7
Районы	12,1	16,2	19,7	29,1	18,1	27,4	33,0	37,3	30,3	23,0	21,4	-2	+3

ОЦЕНКА КОЛИЧЕСТВА И КАЧЕСТВА ПРИОБРЕТАЕМЫХ УСЛУГ

▲ В 2013 г. по сравнению с 2012 г. более позитивной стала оценка изменения количества (объема) полученных населением услуг на платной основе (рис. 30). Доля жителей области, которые отметили, что получили эти услуги в меньшем объеме, снизилась с 25 до 23%, удельный вес тех, кто получил больше, чем раньше, напротив, возрос с 8 до 10%.

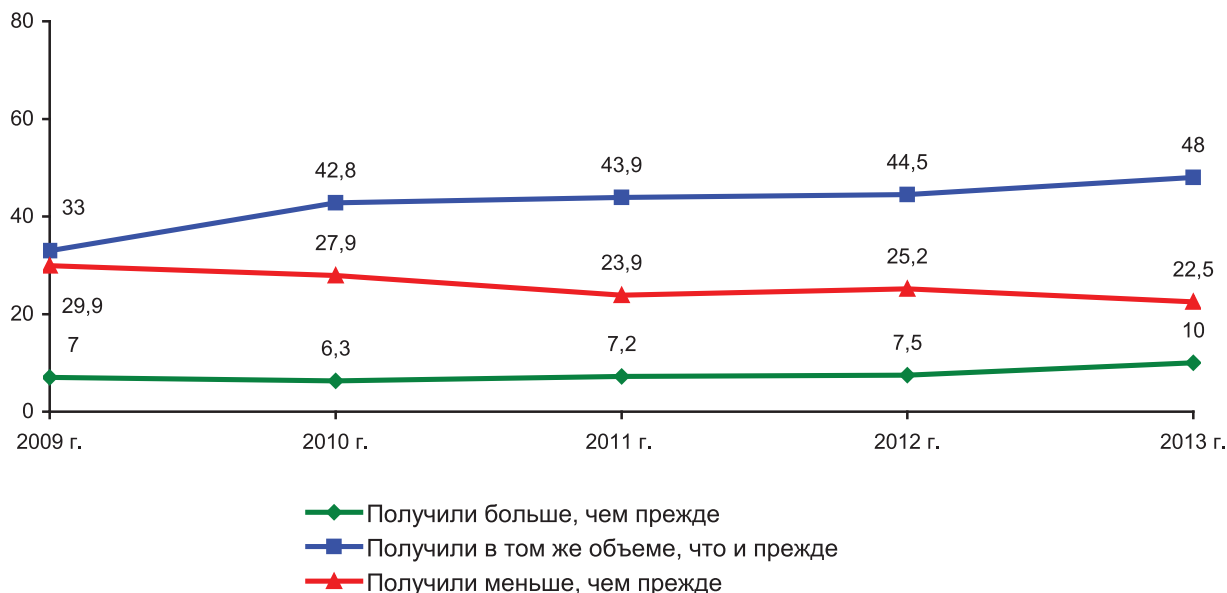


Рис. 30. Как изменилось количество (объем) полученных Вами на платной основе услуг в прошлом году по сравнению с предыдущим годом?

▲ В период с 2012 по 2013 гг. оценки качества оказанных населению платных услуг улучшились: возросла доля тех, кто отметил положительные изменения (с 17 до 23%) и уменьшился удельный вес тех, кто считает, что качество услуг в прошлом году по сравнению с предыдущим ухудшилось (с 12 до 9%; рис. 31).

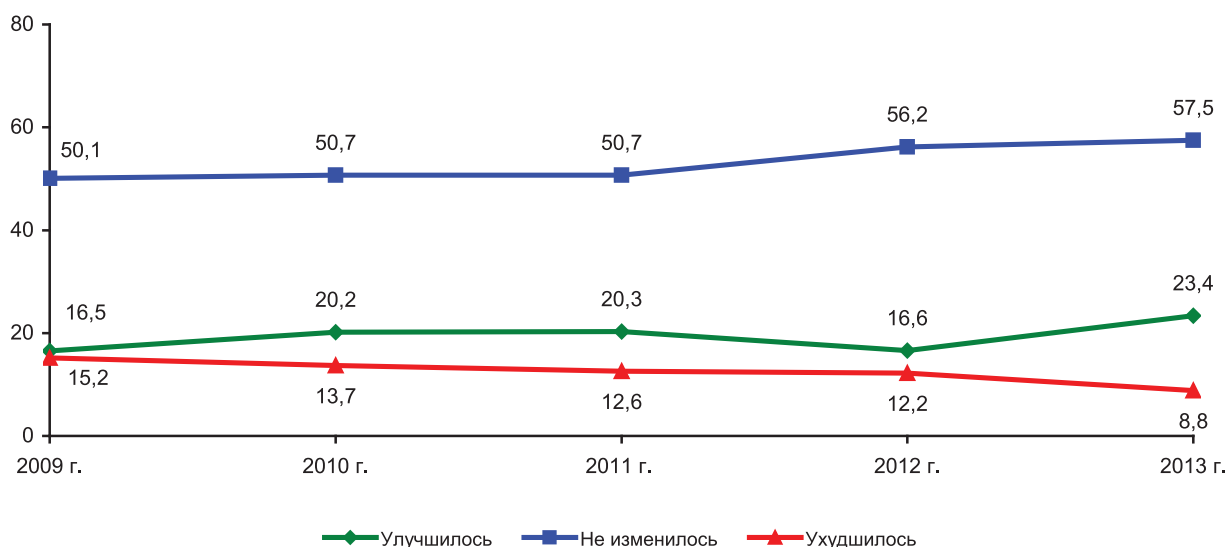


Рис. 31. Изменилось ли в целом качество оказанных услуг в прошлом году по сравнению с предыдущим годом?

ОЦЕНКА КОЛИЧЕСТВА И КАЧЕСТВА ПРИОБРЕТЕНИЯ УСЛУГ В РАЗЛИЧНЫХ СОЦИАЛЬНЫХ ГРУППАХ НАСЕЛЕНИЯ

▲ По сравнению с 2012 г. доля жителей, отмечающих снижение уровня потребления услуг, уменьшилась в большинстве социально-демографических групп (табл. 8). Прежде всего, в возрастных категориях до 30 лет (на 4 п.п.) и старше 55 лет (на 4 п.п.) среди лиц, имеющих среднее специальное образование (на 6 п.п.), в 20%-й группе наиболее обеспеченных (на 11 п.п.), в Вологде (на 9 п.п.) и Череповце (на 5 п.п.).

Таблица 8. Оценка изменения количества (объёма) полученных на платной основе услуг в различных социальных группах населения
(вариант ответа «Получили меньше, чем прежде»; в % от числа опрошенных)

Категория населения	2009	2010	2011	2012	2013	Изменение (+/-), 2013 к 2012
<i>Пол</i>						
Мужской	31,7	26,6	19,1	23,7	20,4	-3
Женский	28,4	29,0	27,7	26,4	24,2	-2
<i>Возраст</i>						
До 30 лет	28,3	24,0	19,0	23,1	18,8	-4
30-55 лет	32,1	27,7	24,0	23,5	21,7	-2
Старше 55 лет	27,6	31,7	27,8	29,8	26,1	-4
<i>Образование</i>						
Среднее и н/среднее	27,9	25,3	26,8	24,8	24,3	-1
Среднее специальное	32,0	31,9	28,3	26,9	21,2	-6
Высшее и н/высшее	29,8	26,7	17,2	23,7	21,6	-2
<i>Доходные группы</i>						
20% наименее обеспеченных	30,9	31,0	24,6	28,6	31,0	+2
60% среднеобеспеченных	30,6	28,4	27,4	26,9	24,6	-2
20% наиболее обеспеченных	26,1	23,0	13,3	21,6	11,1	-11
<i>Территории</i>						
Вологда	31,4	30,1	30,8	33,1	24,1	-9
Череповец	39,7	28,8	14,0	28,1	23,5	-5
Районы	24,2	26,5	25,8	19,9	21,0	+1