

МОНИТОРИНГ ОБЩЕСТВЕННОГО МНЕНИЯ

Мониторинг общественного мнения о состоянии российского общества

Продолжая сложившуюся традицию нашего издания, приводим результаты мониторинговых оценок общественного мнения о состоянии российского общества, выполняемых ФГБУН ВолНЦ РАН в Вологодской области¹.

Нижеследующие таблицы и графики показывают динамику ряда параметров социального самочувствия и общественно-политических настроений населения региона по результатам последней «волны» мониторинга (декабрь 2021 г.), а также за период с февраля по декабрь 2021 г. (последние 6 опросов, то есть почти год).

Дается сопоставление результатов исследований со среднегодовыми данными за 2000 (первый год I президентского срока В.В. Путина), 2007 (последний год II президентского срока В.В. Путина, когда были достигнуты наиболее высокие оценки президентской деятельности), 2011 (последний год президентства Д.А. Медведева) и 2012 (первый год III президентского срока В.В. Путина) годы.

Представлена годовая динамика данных за 2018–2021 гг.²

За период с октября по декабрь 2021 г. уровень одобрения деятельности Президента РФ существенно не изменился. Доля положительных оценок составляет 51–52%. Удельный вес негативных характеристик – 33–34%.

За последние 6 опросов (февраль – декабрь 2021 г.) незначительно увеличилась доля негативных суждений о деятельности главы государства (на 3 п. п., с 31 до 34%)³. Удельный вес позитивных оценок не изменился (50–51%).

Уровень одобрения деятельности Председателя Правительства РФ в феврале – декабре 2021 г. составил 38%; главы региона – 36%.

¹ Опросы проводятся 6 раз в год в Вологде, Череповце и в восьми районах области (Бабаевском, Великоустюгском, Вожегодском, Грязовецком, Кирилловском, Никольском, Тарногском и Шекснинском). Метод опроса – анкетирование по месту жительства респондентов. Объем выборочной совокупности – 1500 человек в возрасте 18 лет и старше. Выборка целенаправленная, квотная. Репрезентативность выборки обеспечена соблюдением пропорций между городским и сельским населением, пропорций между жителями населенных пунктов различных типов (сельские населенные пункты, малые и средние города), половозрастной структуры взрослого населения области. Ошибка выборки не превышает 3%.

Более подробную информацию о результатах опросов, проводимых ВолНЦ РАН, можно найти на сайте <http://www.vssc.ac.ru/>.

² В 2020 г. было проведено четыре «волны» мониторинга. Опросы в апреле и июне 2020 г. не проводились в связи с карантинными ограничениями в период распространения COVID-19.

³ Здесь и далее по тексту в рамке выделены результаты сравнительного анализа данных опроса, проведенного в декабре 2021 г., с результатами «волны» мониторинга, осуществленной в феврале 2021 г.

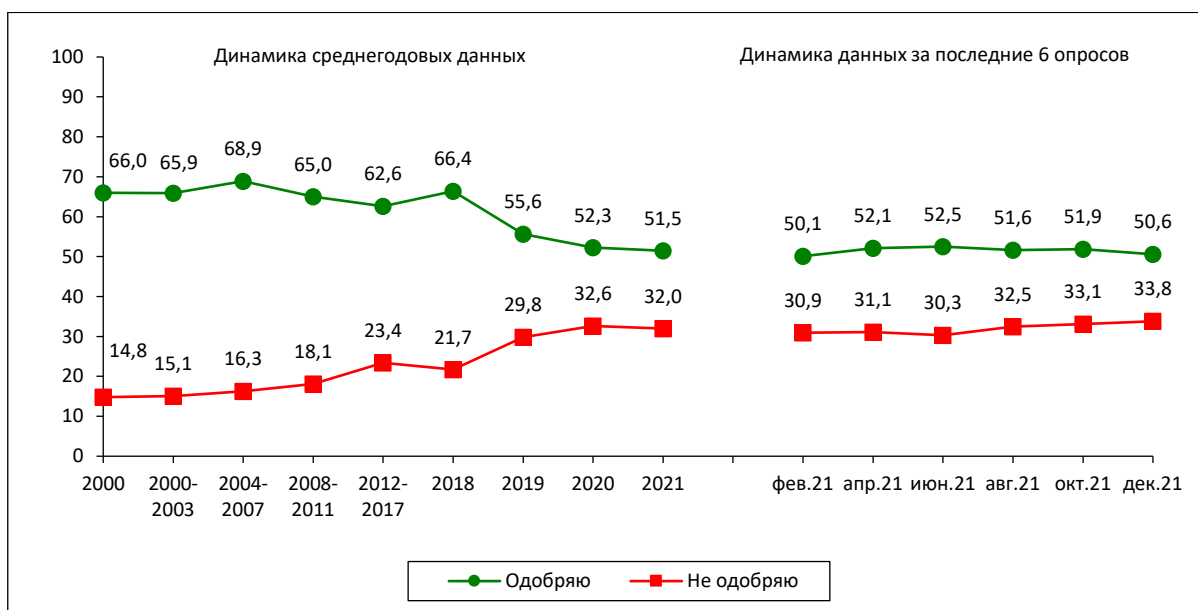
Как Вы оцениваете в настоящее время деятельность..? (в % от числа опрошенных)

Вариант ответа	Динамика среднегодовых данных								Динамика данных за последние 6 опросов						Изменение (+/-), дек. 2021 к фев. 2021
	2000	2007	2011	2012	2018	2019	2020	2021	Фев. 2021	Апр. 2021	Июнь 2021	Авг. 2021	Окт. 2021	Дек. 2021	
Президент РФ															
Одобрю	66,0	75,3	58,7	51,7	66,4	55,6	52,3	51,5	50,1	52,1	52,5	51,6	51,9	50,6	+1
Не одобряю	14,8	11,5	25,5	32,6	21,7	29,8	32,6	32,0	30,9	31,1	30,3	32,5	33,1	33,8	+3
Председатель Правительства РФ*															
Одобрю	-*	-*	59,3	49,6	48,0	41,1	38,7	39,9	37,6	38,8	42,2	42,7	39,7	38,3	+1
Не одобряю	-	-	24,7	33,3	31,6	38,4	40,4	37,6	38,8	38,3	35,1	36,0	38,3	38,9	0
Губернатор															
Одобрю	56,1	55,8	45,7	41,9	38,4	35,7	35,0	36,7	33,9	36,3	37,8	38,6	37,5	35,9	+2
Не одобряю	19,3	22,2	30,5	33,3	37,6	40,2	42,5	40,5	42,4	41,3	38,4	38,5	40,7	41,9	-1

Формулировка вопроса: «Как Вы оцениваете в настоящее время деятельность...?» Согласно методике проведения исследования ошибка выборки не превышает 3%, поэтому здесь и далее изменения с разницей в 2 п. п. не учитываются или считаются незначительными; в таблицах они выделены синим цветом. Позитивные изменения выделены зеленым цветом, негативные – красным.

* Вопрос задается с 2008 года.

Как Вы оцениваете в настоящее время деятельность Президента РФ?
(в % от числа опрошенных, данные ФГБУН ВолНЦ РАН)



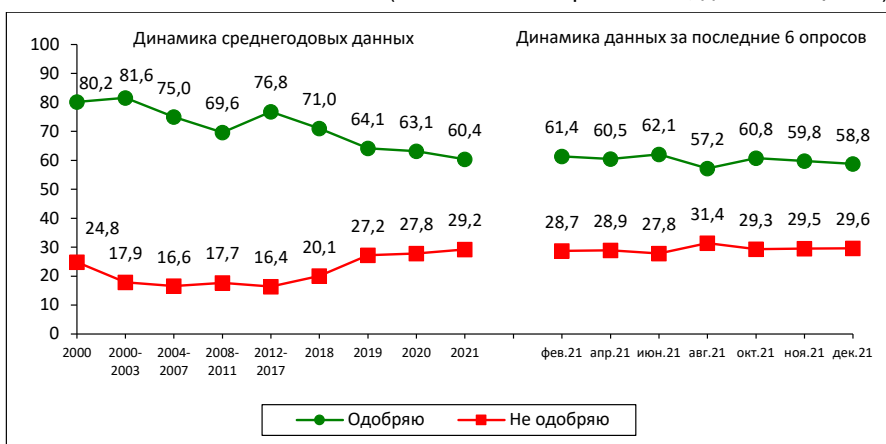
Здесь и далее во всех графиках представлены среднегодовые данные за 2000, 2018, 2019, 2020, 2021 гг., а также среднегодовые данные за периоды 2000–2003, 2004–2007, 2008–2011, 2012–2017 гг., соответствующие периодам президентских сроков.

Для справки:

По данным ВЦИОМ уровень одобрения деятельности Президента РФ за период с октября по начало декабря 2021 г., так же как и по сравнению с началом года (февралем) снизился на 2 п. п. (с 61 до 59%).

По последним данным Левада-Центра* доля положительных оценок деятельности Президента с октября по ноябрь 2021 г. уменьшилась на 4 п. п. (с 67 до 63%); удельный вес негативных характеристик возрос на 2 п. п. (с 33 до 35%). Почти за год (с февраля по ноябрь 2021 г.) доля положительных оценок деятельности Президента РФ уменьшилась на 2 п. п. (с 65 до 63%), отрицательных – существенно не изменилась (29–30%).

Вы в целом одобряете или не одобряете деятельность Президента РФ?
(в % от числа опрошенных; данные ВЦИОМ)



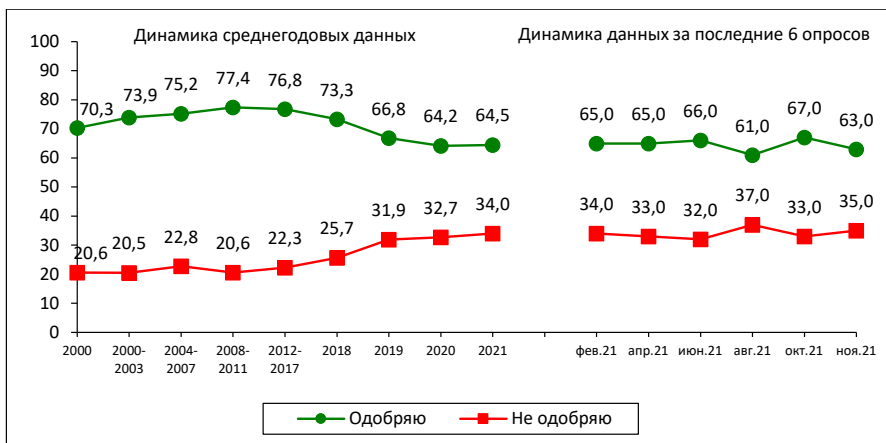
Годовая динамика (декабрь 2021 г. к февралю 2021 г.)	
Вариант ответа	Изменение (+ / -)
Одобрению	-2
Не одобряю	+1

Формулировка вопроса «Вы в целом одобряете или не одобряете деятельность Президента России?»

Данные за декабрь 2021 г. – на 05.12.2021.

Источник: данные ВЦИОМ. URL: <https://wciom.ru/>

Вы в целом одобряете или не одобряете деятельность Владимира Путина на посту Президента России? (в % от числа опрошенных; данные Левада-Центра*)



Годовая динамика (ноябрь 2021 г. к февралю 2021 г.)	
Вариант ответа	Изменение (+ / -)
Одобрению	-2
Не одобряю	+1

Формулировка вопроса: «Вы в целом одобряете или не одобряете деятельность Владимира Путина на посту президента России?»

Последние данные – ноябрь 2021 г. Источник: Левада-Центр*. Индикаторы. <https://www.levada.ru/indikatory/>

* Внесен в реестр иностранных агентов.

За последние два месяца существенных изменений в динамике оценок успешности решения Президентом ключевых проблем страны не произошло. Как и в октябре 2021 г.:

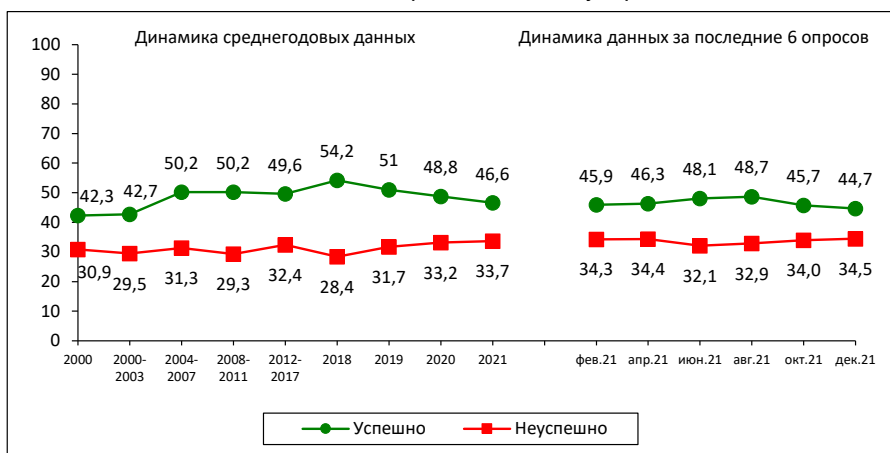
- ✓ 45–46% жителей области позитивно относятся к тому, как глава государства справляется с проблемой укрепления международных позиций России;
- ✓ 41–43% населения поддерживают его деятельность по наведению порядка в стране;
- ✓ 33–35% считают успешными действия Президента по защите демократии и укреплению свобод граждан;
- ✓ 27% положительно оценивают его работу по подъему экономики и росту благосостояния граждан.

Отметим, что в октябре – декабре 2021 г. на 3 п. п. уменьшилась доля негативных суждений о деятельности В.В. Путина по укреплению материального положения населения (с 63 до 60%). Однако удельный вес разделяющих такое мнение по-прежнему значительно выше, чем доля жителей области, положительно оценивающих работу главы государства в этом направлении (60% против 27%).

С февраля по декабрь 2021 г. существенных изменений в динамике оценок успешности решения Президентом РФ ключевых проблем страны не отмечается.

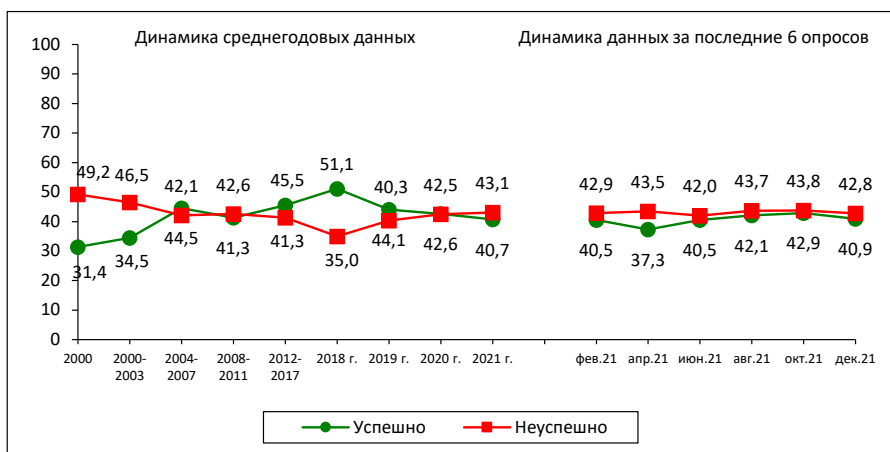
Насколько успешно, на Ваш взгляд, Президент РФ справляется с проблемами..?
(в % от числа опрошенных; данные ФГБУН ВолНЦ РАН)

Укрепление международных позиций России



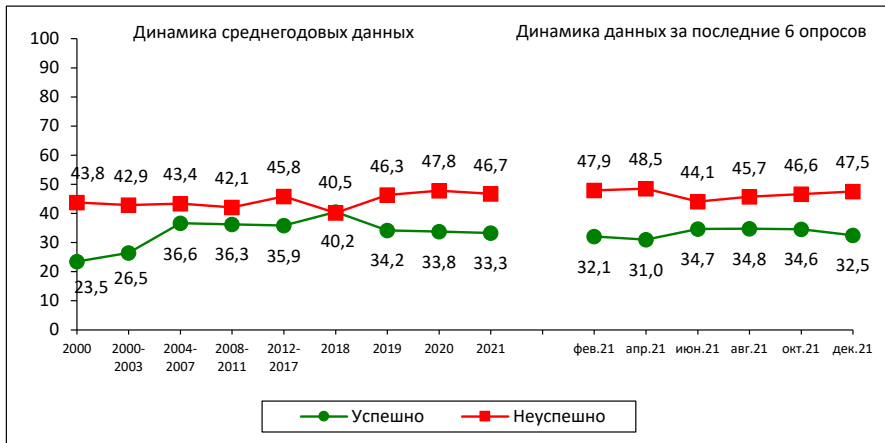
Годовая динамика (декабрь 2021 г. к февралю 2021 г.)	
Вариант ответа	Изменение (+ / -)
Успешно	-1
Неуспешно	0

Наведение порядка в стране



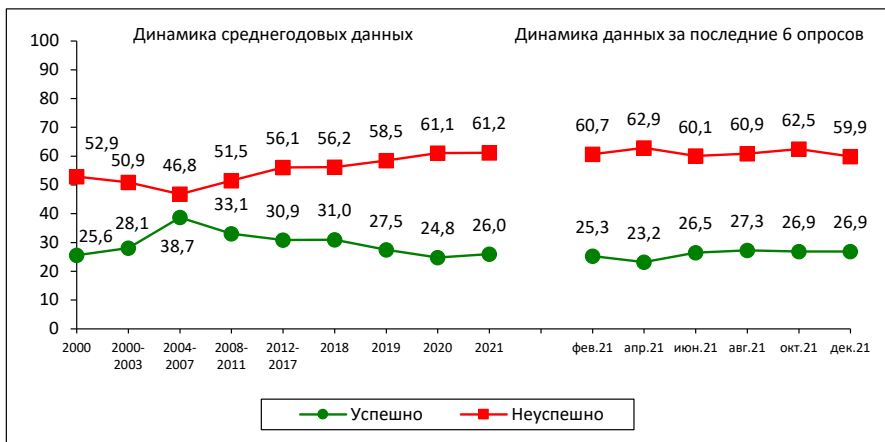
Годовая динамика (декабрь 2021 г. к февралю 2021 г.)	
Вариант ответа	Изменение (+ / -)
Успешно	0
Неуспешно	0

Защита демократии и укрепление свобод граждан



Годовая динамика (декабрь 2021 г. к февралю 2021 г.)	
Вариант ответа	Изменение (+ / -)
Успешно	0
Неуспешно	0

Подъем экономики, рост благосостояния граждан



Годовая динамика (декабрь 2021 г. к февралю 2021 г.)	
Вариант ответа	Изменение (+ / -)
Успешно	+2
Неуспешно	-1

В октябре – декабре 2021 г. структура партийно-политических предпочтений жителей региона не изменилась: доля людей, чьи интересы выражает партия «Единая Россия», составляет 32–33%, КПРФ и ЛДПР – по 10–11%, «Справедливая Россия» – 6%.

По сравнению с началом года в декабре отмечается незначительный рост доли жителей области, чьи интересы выражает партия КПРФ (на 3 п.п., с 8 до 11%).

Кроме того, с февраля по декабрь 2021 г. заметно снизился удельный вес тех, кто считает, что ни одна из представленных в парламенте партий не выражает их интересы (на 6 п.п., с 36 до 30%).

Какая партия выражает Ваши интересы? (в % от числа опрошенных; данные ФГБУН ВолНЦ РАН)

Партии	Динамика среднегодовых данных												Динамика данных за последние 6 опросов						Изменение (+/-)
	2000	2007	2011	Выборы в ГД РФ 2011 г., факт			Выборы в ГД РФ 2016 г., факт			Выборы в ГД РФ 2021 г., факт			Фев. 2021	Апр. 2021	Июнь 2021	Авг. 2021	Окт. 2021	Дек. 2021	
				2012	2016		2018	2019	2020	2021									
«Единая Россия»	18,5	30,2	31,1	33,4	29,1	35,4	38,0	37,9	33,8	31,5	31,7	49,8	30,5	31,5	32,1	31,7	32,7	31,9	+1
КПРФ	11,5	7,0	10,3	16,8	10,6	8,3	14,2	9,2	8,8	8,4	9,3	18,9	8,3	8,7	8,1	9,3	11,1	10,5	+3
ЛДПР	4,8	7,5	7,8	15,4	7,8	10,4	21,9	9,6	9,1	9,5	9,9	7,6	10,1	9,9	8,5	9,9	11,2	9,9	0
«Справедливая Россия – Патриоты – За правду»	-	7,8	5,6	27,2	6,6	4,2	10,8	2,9	3,4	4,7	4,7	7,5	3,6	2,6	4,1	5,3	6,3	6,0	+2
«Новые люди»*	-	-	-	-	-	-	-	-	-	-	2,3	5,3	-	-	-	-	-	2,3	-
Другая	0,9	1,8	1,9	-	2,1	0,3	-	0,7	0,3	0,5	0,2	-	0,2	0,1	0,1	0,2	0,5	0,2	0
Никакая	29,6	17,8	29,4	-	31,3	29,4	-	28,5	33,7	34,2	33,9	-	35,9	36,4	35,4	34,1	31,7	29,6	-6
Затрудняюсь ответить	20,3	21,2	13,2	-	11,7	12,0	-	11,2	11,0	11,1	10,0	-	11,3	10,9	11,8	9,6	6,6	9,7	-2

* Партия «Новые люди» впервые получила место в Государственной Думе РФ по итогам выборов, прошедших 17–19 сентября 2021 г.

За последние два месяца доля жителей области, положительно оценивающих свое повседневное эмоциональное состояние, существенно не изменилась (71–72%). При этом удельный вес тех, кто считает, что «все не так плохо и можно жить; жить трудно, но можно терпеть», возрос на 3 п.п. (с 77 до 80%).

В целом за год отмечается устойчивая позитивная тенденция улучшения оценок социального состояния. Доля людей, положительно характеризующих свое настроение, с февраля по декабрь увеличилась на 12 п. п. (с 60 до 72%). Удельный вес жителей области, обладающих высоким потенциалом запаса терпения, возрос на 10 п. п. (с 70 до 80%).

В то же время ни за последние два месяца, ни за прошедший год не отмечается каких-либо позитивных изменений в динамике самооценок материального положения. Доля жителей области, субъективно относящих себя к категории «бедных и нищих», стабильно составляет 48–50%, что существенно выше, чем удельный вес тех, кто причисляет себя к категории людей «среднего достатка» (40%).

Индекс потребительских настроений с февраля по декабрь 2021 г. также фактически не изменился (85–86 пунктов). При этом напомним, что значение индекса ниже 100 пунктов означает преобладание пессимистических прогнозов в оценках жителями области перспективы развития экономики и своего личного материального положения в будущем.

Для справки: по последним данным Левада-Центра* индекс потребительских настроений в целом по стране с августа по октябрь 2021 г. снизился на 3 пункта (с 75 до 72 п.); по сравнению с началом года – на 2 пункта (с 74 до 72 п.).

* Внесен в реестр иностранных агентов.

Оценка социального состояния (в % от числа опрошенных; данные ФГБУН ВолНЦ РАН)

Социальное настроение



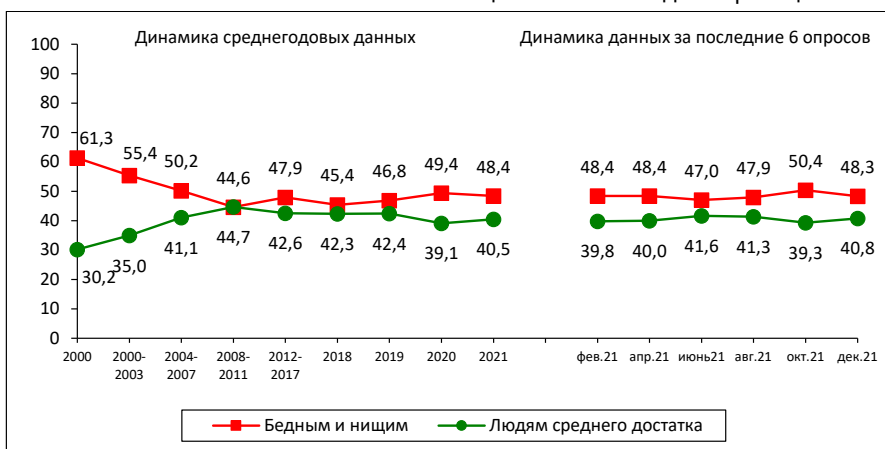
Годовая динамика (декабрь 2021 г. к февралю 2021 г.)	
Вариант ответа	Изменение (+ / -)
Нормальное состояние, прекрасное настроение	+12
Испытываю напряжение, раздражение, страх, тоску	-7

Запас терпения



Годовая динамика (декабрь 2021 г. к февралю 2021 г.)	
Вариант ответа	Изменение (+ / -)
Все не так плохо и жить можно; жить трудно, но можно терпеть	+10
Терпеть наше бедственное положение уже невозможно	-5

Социальная самоидентификация

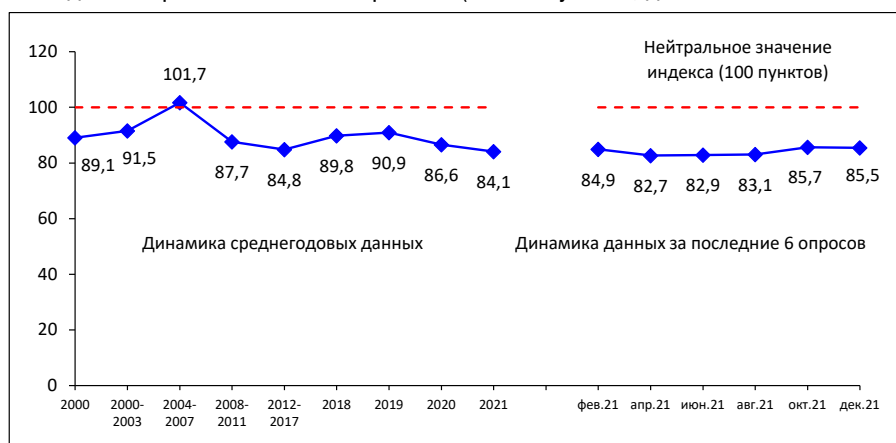


Годовая динамика (декабрь 2021 г. к февралю 2021 г.)	
Вариант ответа	Изменение (+ / -)
Доля считающих себя людьми среднего достатка	+1
Доля считающих себя бедными и нищими	0

Формулировка вопроса: «К какой категории Вы себя относите?»

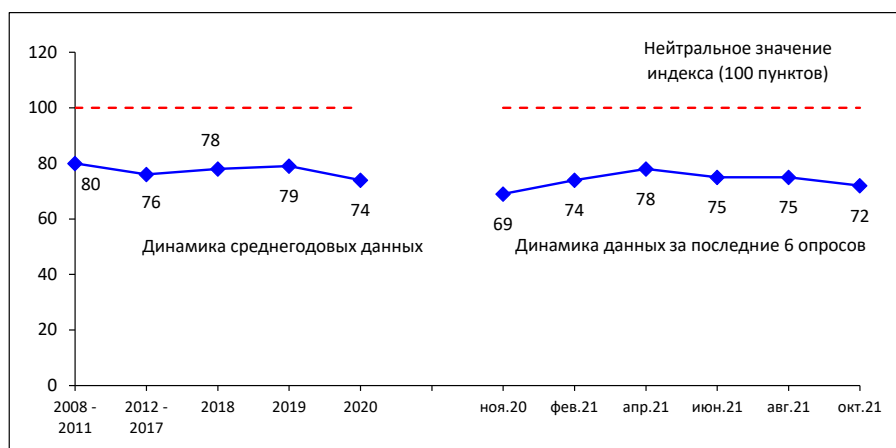
* Внесен в реестр иностранных агентов.

Индекс потребительских настроений (ИПН в пунктах; данные ФГБУН ВолНЦ РАН по Вологодской области)



Годовая динамика (декабрь 2021 г. к февралю 2021 г.)	
ИПН	Изменение (+ / -)
Значение индекса, в пунктах	+1

Индекс потребительских настроений (ИПН в пунктах; данные Левада-Центра* по России)



Годовая динамика (октябрь 2021 г. к февралю 2021 г.)	
ИПН	Изменение (+ / -)
Значение индекса, в пунктах	-2

Индекс рассчитывается с 2008 г.

Последние данные – на октябрь 2021 г. Данные за период с апреля по август 2020 г. отсутствуют.

Источник: данные Левада-Центра*. URL: <https://www.levada.ru/indikatory/sotsialno-ekonomicheskie-indikatory/>

За последние два месяца доля людей, положительно характеризующих свое повседневное настроение, увеличилась в 4 из 14 социально-демографических категорий населения: среди людей в возрасте до 30 лет (на 6 п. п., с 75 до 81%) и 30–55 лет (на 4 п. п., с 71 до 75%), в группе людей со средним и незаконченным средним образованием (на 6 п. п., с 64 до 70%), а также среди людей, по самооценкам доходов относящихся к категории 20% наименее обеспеченных жителей области (на 4 п. п., с 60 до 64%).

Негативные изменения социального настроения за период с октября по декабрь 2021 г. отмечаются только в одной группе – среди людей в возрасте старше 60 лет (доля положительных оценок уменьшилась на 3 п. п., с 68 до 65%).

В целом за прошедший год (с февраля по декабрь 2021 г.) позитивные изменения социального настроения отмечаются во всех основных социально-демографических категориях, особенно среди лиц в возрасте до 30 лет (доля положительных оценок увеличилась на 21 п. п., с 61 до 82%) и людей, по самооценкам доходов относящихся к категории 20% наименее обеспеченных граждан (на 20 п. п., с 44 до 64%).

* Внесен в реестр иностранных агентов.

Социальное настроение в различных социальных группах (вариант ответа «Прекрасное настроение, нормальное, ровное состояние», в % от числа опрошенных; данные ФГБУН ВолНЦ РАН)

Категория населения	Динамика среднегодовых данных								Динамика данных за последние 6 опросов						Изменение (+/-), дек. 2021 к фев. 2021
	2000	2007	2011	2012	2018	2019	2020	2021	Фев. 2021	Апр. 2021	Июнь 2021	Авг. 2021	Окт. 2021	Дек. 2021	
Пол															
Мужской	50,1	65,9	64,5	69,1	72,8	70,1	60,8	65,7	60,8	61,3	65,1	65,6	70,0	71,5	+11
Женский	43,3	61,7	62,0	65,8	69,8	69,6	61,2	67,4	59,2	64,9	66,7	69,8	70,9	72,8	+14
Возраст															
До 30 лет	59,1	71,3	70,0	72,3	80,0	81,1	67,6	73,5	60,9	67,4	73,0	82,3	75,3	81,9	+21
30–55 лет	44,2	64,8	62,5	67,9	72,6	71,2	61,8	69,5	64,4	65,5	70,0	71,4	70,8	75,1	+11
Старше 55 лет	37,4	54,8	58,3	62,1	65,2	63,3	57,4	60,5	54,1	59,1	58,3	58,1	68,3	65,2	+11
Образование															
Среднее и н/среднее	41,7	58,4	57,4	57,2	64,8	63,2	56,1	62,1	56,2	56,9	62,5	63,2	64,1	69,7	+14
Среднее специальное	46,4	64,6	63,6	66,7	72,2	72,7	63,5	66,7	60,9	64,3	66,1	68,5	70,4	70,1	+9
Высшее и н/высшее	53,3	68,6	68,3	77,0	76,8	73,4	63,3	71,5	62,7	68,7	69,7	73,0	77,1	77,6	+15
Доходные группы															
20% наименее обеспеченных	28,4	51,6	45,3	51,5	57,3	53,2	43,4	54,6	44,3	49,8	54,2	55,0	60,4	64,0	+20
60% средне-обеспеченных	45,5	62,9	65,3	68,7	71,9	71,4	62,6	67,3	60,1	65,8	67,0	68,9	70,9	71,1	+11
20% наиболее обеспеченных	64,6	74,9	75,3	81,1	82,9	81,8	75,6	79,9	76,0	70,8	76,5	86,7	84,2	85,3	+9
Территории															
Вологда	49,2	63,1	67,1	73,6	71,0	68,6	60,9	60,3	55,8	57,0	59,4	59,7	64,0	65,7	+10
Череповец	50,8	68,1	71,2	76,2	75,8	71,2	60,4	71,0	64,4	68,1	70,8	72,3	75,2	75,1	+11
Районы	42,2	61,6	57,1	59,8	68,7	69,8	61,4	67,8	59,7	64,0	67,1	70,1	71,5	74,2	+15
Область	46,2	63,6	63,1	67,3	71,2	69,9	61,0	66,6	59,9	63,3	66,0	67,9	70,5	72,2	+12

РЕЗЮМЕ

Итоги мониторинга в целом за 2021 год (с февраля по декабрь) демонстрируют достаточно противоречивую динамику оценок общественного мнения.

С одной стороны, очевидна тенденция улучшения характеристик эмоционального состояния и психологического климата. Причем важно отметить, что это касается не только людей с высоким уровнем благосостояния или представителей молодых возрастных категорий; речь также идет и о социально уязвимых слоях населения: пенсионерах, лицах с низким уровнем доходов.

С другой стороны, улучшение эмоционального состояния общества, по-видимому, не связано с какими-либо изменениями в динамике уровня и качества жизни. Как показывают результаты исследования:

- ✓ остается стабильной и весьма высокой доля людей, субъективно причисляющих себя к категории «бедных и нищих» (почти половина населения области, 48%);
- ✓ индекс потребительских настроений сохраняется на уровне ниже 100 пунктов (83–85 п.), что свидетельствует о преобладании негативных прогнозов в оценках населением будущего российской экономики и своего личного материального положения;
- ✓ доля жителей региона, считающих, что Президент РФ без особого успеха справляется с проблемой подъема экономики и роста благосостояния граждан, в два раза превышает удельный вес тех, кто разделяет противоположную точку зрения (60% против 27).

Возможно, сложившимся противоречием (между позитивной тенденцией улучшения характеристик эмоционального состояния и отсутствием положительных изменений в динамике оценок уровня и качества жизни) объясняется тот факт, что мнение людей о деятельности самих органов власти пока что носит выжидательный характер.

Существенных изменений в оценках деятельности федеральных и региональных органов управления за период с февраля по декабрь 2021 г. не наблюдается. Однако незначительный рост удельного веса негативных характеристик деятельности Президента (на 4 п. п., с 30 до 34%) все-таки намекает на то, что сложившаяся в оценках населения стабильность носит, скорее, негативный, напряженный характер.

Уровень одобрения деятельности Президента РФ по данным различных исследовательских центров (доля положительных оценок, в % от числа опрошенных)

Исследовательские центры	Динамика данных в 2021 г.			Изменение (+ / -)	
	февраль	июнь	декабрь	июнь к февралю	декабрь к июню
ВолНЦ РАН	50,1	52,5	50,6	+3	-2
ВЦИОМ*	61,4	62,1	58,8	+1	-3
Левада-Центр**	65	66	63	+1	-3

* Последние данные – на 5 декабря 2021 г.

** Внесен в реестр иностранных агентов. Последние данные – на ноябрь 2021 г.

Следует отметить, что некоторый спад в динамике уровня одобрения деятельности главы государства (причем как по данным регионального мониторинга ВолНЦ РАН, так и по результатам общероссийских исследований ВЦИОМ и Левада-Центра*) отмечается во второй половине года (с июня – августа). Возможно, свой «вклад» в эту тенденцию вносит сезонный фактор, когда на традиционное для осенних месяцев окончание отпусков и повышение тарифов ЖКХ «накладывается» сезонный рост вирусных заболеваний, включая новую волну эпидемии COVID-19, а также повсеместное введение QR-кодов, в некотором смысле ограничивающих (хоть и вынужденно, для профилактики заболеваемости) свободу граждан.

Однако официальная статистика убедительно доказывает, что продолжающаяся напряженная ситуация с коронавирусом и вынужденно вводимыми карантинными ограничениями не может считаться единственной причиной негативного восприятия населением динамики уровня и качества жизни, а также отсутствия позитивных тенденций в оценке деятельности органов власти.

По итогам III квартала 2021 г. уровень реальной заработной платы населения снизился на 4,8% по сравнению со II кварталом. Реальные располагаемые денежные доходы жителей области в январе – сентябре 2021 г. уменьшились на 1,4% по сравнению с соответствующим периодом 2020 г. При этом индекс потребительских цен в IV квартале возрос на 2,2% по сравнению с III кварталом 2021 г., в октябре 2021 г. – на 8,6% по сравнению с октябрём 2020 г.⁴

Приведенные данные говорят о том, что на фоне сравнительно нового и пока что мало изученного врага в лице коронавирусной инфекции «главным врагом и угрозой для стабильного развития» (как справедливо отметил Президент РФ) были и остаются «низкие доходы наших граждан»⁵, и от эффективности управленческих решений именно на этом «фронте» будет зависеть дальнейшая динамика общественных настроений, включая отношение людей к деятельности органов власти.

Материалы подготовили: М.В. Морев, Е.Э. Леонидова, И.М. Бахвалова

* Внесен в реестр иностранных агентов.

⁴ Социально-экономическое положение Вологодской области в январе – октябре 2021 года: доклад / Вологдастат. Вологда, 2021. С. 53, 76.

⁵ Выступление В.В. Путина на встрече с депутатами Государственной Думы восьмого созыва // Официальный сайт Президента России. 12.10.2021. URL: <http://www.kremlin.ru/events/president/transcripts/66905>